

# RAPPORT D'ACTIVITE 2017



20/03/2017

CBE Sud Luberon / Val de Durance

- Accompagnement de projets
- Animation territoriale
- Innovation Sociale et Sociétale
- Espace Numérique
- International



<p><b>Le Projet</b></p>	<p>Association locale d'animation du dialogue social territorial élargi, de concertation et d'action.  <b>Objectif :</b> Agir pour un développement économique harmonieux et structurant de notre territoire en concertation avec les différents acteurs du développement local.</p> <p>Créé en 1982, le Comité de Bassin d'Emploi du Sud Luberon est une structure associative de loi 1901, reconnue par agrément préfectoral depuis le 2 août 2004.  Son Conseil d'Administration est constitué de 5 collèges rassemblant les acteurs locaux du développement et de l'emploi (élus, entreprises, syndicats, associations, membres associés).  L'agrément préfectoral, accordé pour trois ans, s'appuie sur un cahier des charges et un programme d'actions élaborées en concertation avec les services de l'Etat.</p> <p>Les représentants des services déconcentrés de l'Etat (Direction Départementale du Travail, de l'Emploi et de la Formation Professionnelle - Direction Départementale des Affaires Sanitaires et Sociales) et les collectivités territoriales sont systématiquement associés aux travaux des CBE.</p> <p>La création et l'animation d'un CBE répondent à la volonté commune d'acteurs socioéconomiques locaux. Cette expression de la démocratie locale garantit l'efficacité et la pertinence des actions menées.</p> <p>Le Comité de Bassin d'Emploi du Sud Luberon a pour vocation de favoriser l'emploi en suscitant et en soutenant les initiatives locales. Privées ou publiques, individuelles ou collectives, il s'efforce d'articuler les logiques liées aux activités économiques, à l'aménagement du territoire et au potentiel humain sur lesquels se fonde l'identité du sud Luberon.</p>
<p><b>Quelques chiffres</b></p>	<p><b>Conseil d'Administration :</b> 25 membres répartis en 5 collèges  <b>Collèges :</b> Représentant des Élus, chefs d'Entreprise, représentant des salariés, associations de l'économie sociale et solidaire et collège des partenaires associés (voix consultative)</p>
<p><b>Territoire d'action</b></p>	<p>Un territoire d'intervention de 31 communes, une population de 89 298 habitants = insee 2014*  Implanté sur 3 inter communautés :</p> <ul style="list-style-type: none"> <li>- Métropole Aix Marseille Provence</li> <li>- Communauté de communes COTELUB</li> <li>- Communauté de communes LMV.</li> </ul>
<p><b>Partenaires</b></p>	<p><b>Techniques :</b> Pôle Emploi, Scop ADREP, Fédération des CBE et plus généralement les partenaires de l'emploi et de la formation et l'insertion.  <b>Financiers :</b> Europe, État, Conseil Régional PACA, Conseil Général de Vaucluse, communes et communautés de communes, Pôle Emploi, Entreprises</p>
<p><b>Activités économiques</b></p>	<p><b>Accompagnement à la création d'activités</b> (entreprises et associations) : accueil de porteurs de projets, conseils sur l'étude de marché, les aspects juridiques et fiscaux, les aides.... puis suivi de l'entreprise. Volume annuel moyen : 450 personnes accompagnées, plus de 100 créations effectives, en moyenne 200 emplois créés et 40 entreprises suivies annuellement.</p> <p><b>Économie Sociale et Solidaire :</b>  Membre du réseau PROMESS : MISSION : animer, informer et accompagner des projets de l'ESS  <b>Aide au développement</b> des entreprises existantes : conseils sur les ressources humaines, les aides financières, mise en relation avec les partenaires compétents. Animation de réunions thématiques, facilitation des réseaux, mise à disposition d'une base de locaux et terrains professionnels.</p> <p><b>Rencontres Emploi :</b> Co - Organisation du Forum emploi multisectoriel  Le CBE est porteur d'un dispositif <b>d'accompagnement renforcé vers l'emploi des publics SENIORS</b></p>
<p><b>Activités territoriales</b></p>	<p>Animation du dialogue social territorial par la mobilisation des partenaires des différents collèges  Relais d'information des dispositifs publics en faveur de l'emploi et de la formation professionnelle  Développement d'actions structurantes adaptées aux besoins identifiés dans le territoire, en collaboration avec l'ensemble des acteurs du développement local.  Labélisé par la Région PACA sur le dispositif <b>ERIC depuis 2014</b>.</p> <p>Le CBE est porteur d'un projet sur <b>l'Economie Circulaire Territoriale</b> depuis 2014</p>

## Gouvernance

## Composition du Bureau

- Président : MIGUET Patrick
- Trésorier : POIREAU Philippe
- Secrétaire : DUBREUIL Sylvie
- Secrétaire : GRELET Béatrice

## Fondateurs du CBE Sud Luberon :

- Président Honoraire : DUMONTIER Jacques  
Membre d'honneur : PICARD Bernard ; VALENCE René

## L'équipe

Nom	Prénom	Date d'entrée dans la structure	Date de sortie dans la structure	Fonction	Nature du contrat de travail (CDD, CDI, Contrat aidé, mise à disposition...)
DANNEELS	Hervé	02/04/2007		Directeur	CDI
DESPEISSE	Cinzia	01/02/2012		Chargée d'accueil	CDI
EYMARD	Cathia	05/09/2016		Chargée de mission	CDI
BURKEY	Justine	06/09/2016		Animatrice Numérique	CDI
FERNANDEZ	Claire	19/02/2018		Chargée de mission	CDI
FAUDRIN	Charlotte	06/01/2018	21/12/2018	Chargée de mission	CDD
PASSERON	Odile	05/02/2018	15/07/2018	Chargée de mission	CDD
<b>EBREUIL</b>	<b>Gael</b>	<b>01/09/2018</b>	<b>31/12/2018</b>	<b>Chargée de mission</b>	<b>CDD</b>
BERNADOY	Alain	01/01/2018	31/12/2018	Chargée de mission	CDD
<b>Total</b>					

## RAPPORT MORAL Exercice 2017

Assemblée Générale Ordinaire du 20 mars 2017

### RAPPORT MORAL - Exercice 2017

#### Cadre administratif contractuel du C.B.E.

- ✚ Le Décret n°2002-790 du 3 mai 2002 relatif aux comités de bassin d'emploi.
- ✚ L'agrément triennal n°2014099-0009 délivré le 20/06/2017 par la préfecture de Vaucluse.
- ✚ L'agrément n°93 84 02953 du 13/3/2008 portant sur la formation professionnelle pour adultes.
- ✚ Les statuts de février 1982 revisités (dernière mise à jour le 31 mai 2017).
- ✚ L'accord d'intéressement des salariés signé en 2008 et renouvelé en 2017.
- ✚ Les statuts de Performances Provence (GES des Comités de Bassin d'Emploi de Vaucluse).

L'agrément préfectoral étend notre action sur la Communauté de Commune « COTELUB », et une partie de la Métropole Aix-Marseille, à savoir la ville de Pertuis et le bassin de vie Val De Durance (Nord du département des Bouches du Rhône).

#### Les ressources financières :

Les **subventions**, qui ne sont pas liées au volume de notre activité, mais à notre impact territorial, économique et social et qui représentent 4 % (14 850 €) de nos produits d'exploitation, attribuées par l'État (DIRECCTE), le Conseil Territorial du Pays d'Aix (Métropole Aix-Marseille) et la ville de Pertuis.

Les **prestations**, 88 % de notre chiffre d'affaires, sont réalisées après appels d'offre ou dossiers et régis par des conventions qui définissent l'action et les résultats attendus, tant en matière quantitative que qualitative.

Nos **fonds propres**, supérieurs à 114 K€, sont le témoignage d'une gestion saine depuis 36 ans de présence sur le territoire.

Pour un financement dédié au seul emploi qui s'élève à **59 505 €**, l'accompagnement à la création en 2017 de **81** entreprises générant **92** emplois nous permet de ramener le coût d'une création d'entreprise à **734 €** et à **647 €** pour un emploi créé.

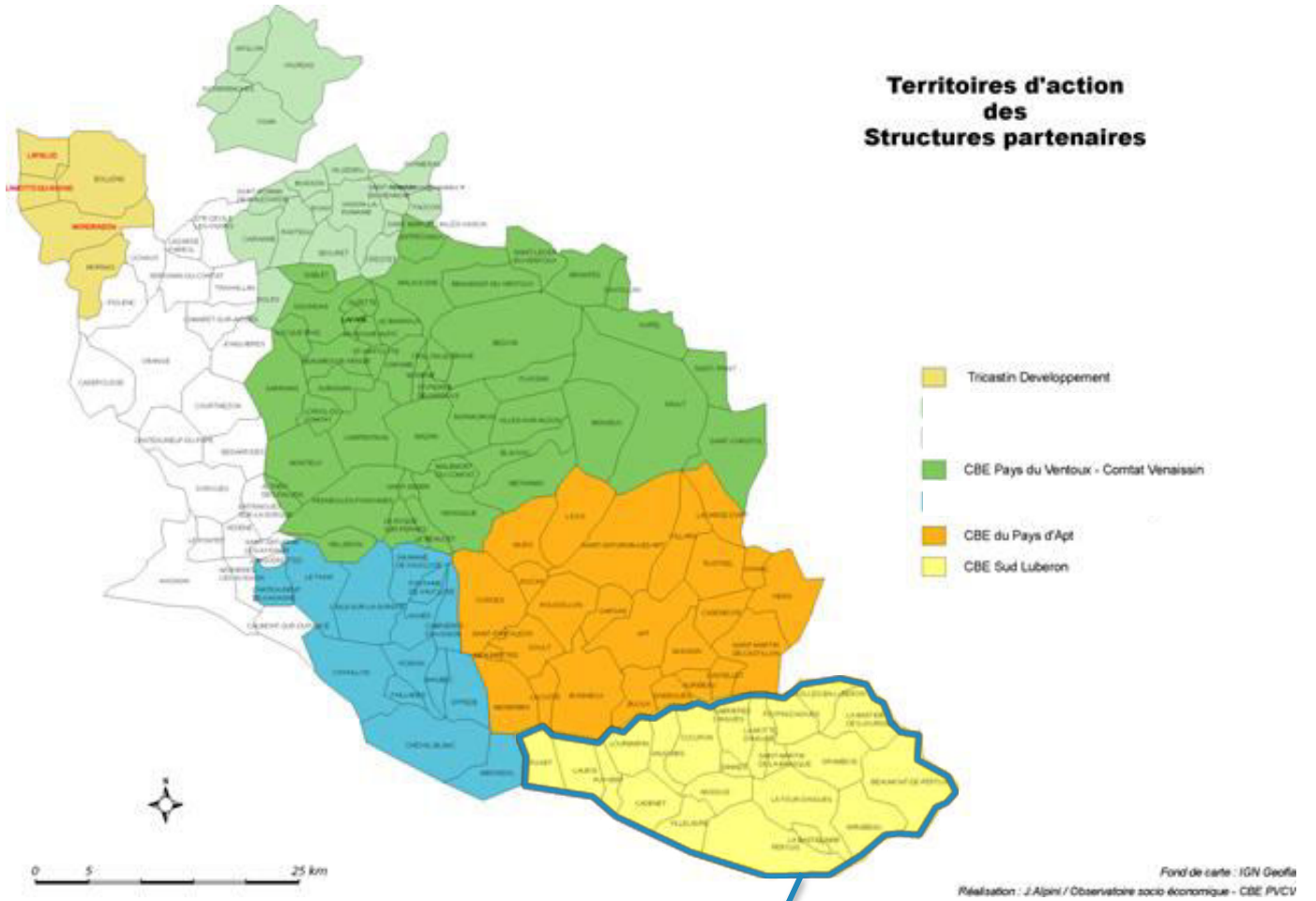
La vie associative se traduit par quatre réunions de bureau et deux réunions du Conseil d'Administration au cours de l'année, avec une participation moyenne de 79 % des membres.

Le volume des emplois est stable, avec cinq C.D.I. (soit deux transformations de CDD en CDI) et deux C.D.D. et régulièrement des stagiaires en master et/ou en licence de l'université d'Aix en Provence.

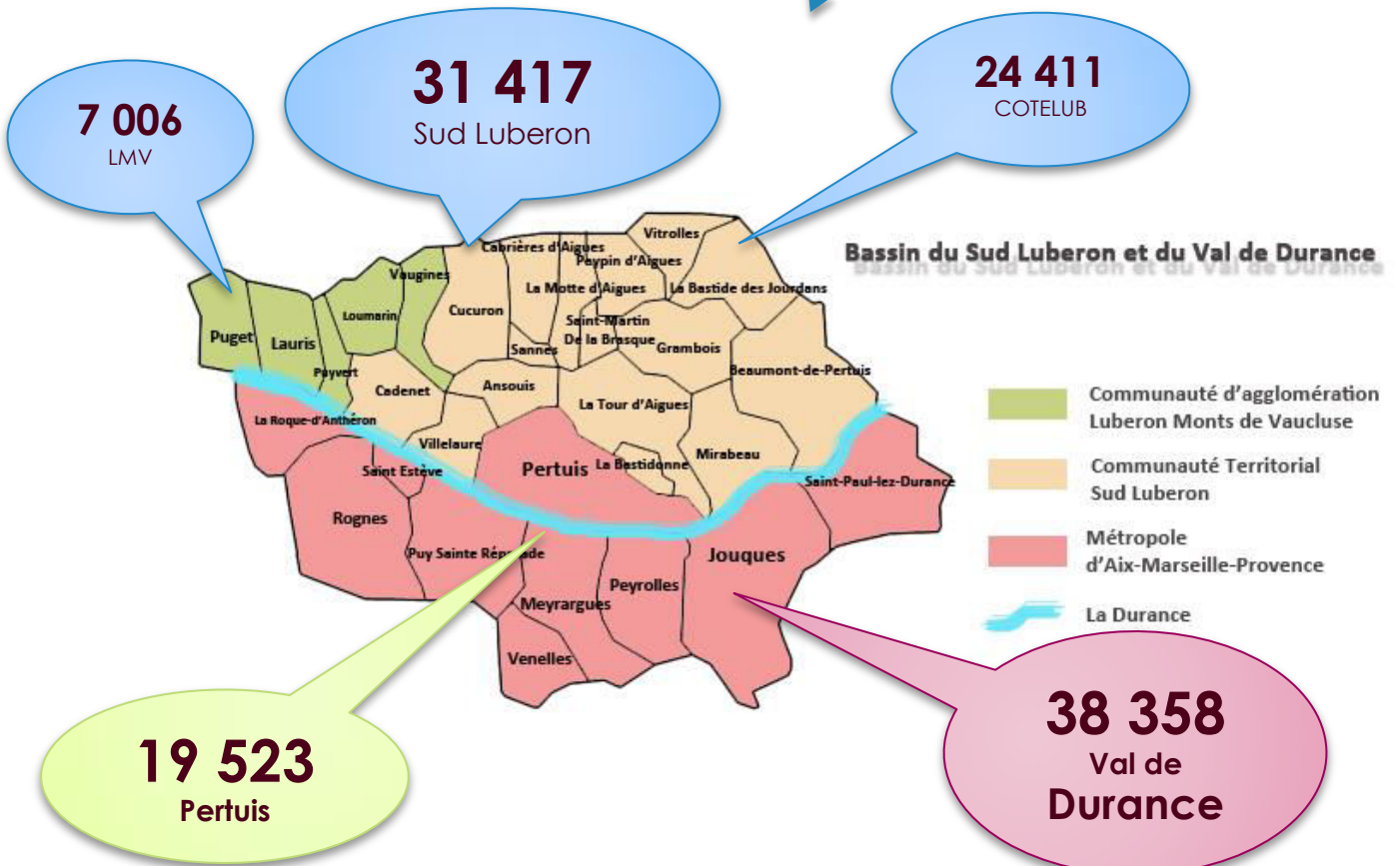
**Patrick MIGUET,**  
**Président**



# LE TERRITOIRE D'INTERVENTION



**89 298 habitants**



Nos financeurs



Nos partenaires techniques





# BILAN DES ACTIONS 2017

- Accompagnement de projets
- La création d'entreprises
- Accompagnement social
- Mesurer l'utilité sociale du CBE

## L'Action du CBE Sud Luberon / Val de Durance en quelques chiffres :

### 🌿 Nombre de personnes accueillies en 2017

- Porteurs de projets de création : **304**
- Accueil « Portail du Numérique » : **418**

Soit **722**  
personnes accueillies

🌿 Sessions **SYNERGIE** organisées en 2017 **4**

🌿 Sessions « **PAS vers l'EMPLOI** » organisées en 2017 **4**

🌿 Forums organisés par le CBE ou en partenariat **5**

- Publics présents aux manifestations : **1 768**

## LES CREATIONS D'ENTREPRISES EN 2017



**81 entreprises créées**

**92 emplois créés**



## La création d'entreprises et d'emplois

### L'ACCOMPAGNEMENT A LA CREATION D'ENTREPRISE

#### Bilan quantitatif

	2017	2016	2015	2014	2013
<b>Indicateur 1 :</b> Nombre de personnes accueillies par la structure (primo-accueil)	304	361	371	382	413
<b>Indicateur 2 :</b> Nombre de personnes accompagnées par la structure	136	171	149	175	180
<b>Indicateur 2.1 :</b> % des personnes accompagnées / accueils	45 %	47 %	40 %	46 %	44 %
<b>Indicateur 2.2 :</b> Nombre de rendez-vous annuel	1 920	1 470	2 150	1 756	2 493
<b>Indicateur 2.3 :</b> Nombre de rendez-vous annuel	6.32 Rdv/bénéficiaire	4.07 Rdv/bénéficiaire	5.8 Rdv/bénéficiaire	4.6 Rdv/bénéficiaire	6.04 Rdv/bénéficiaire

Moins d'accueils en année 2017 mais un accompagnement renforcé.

En moyenne **6.32** rendez-vous par porteur de projet

## Bilan qualitatif

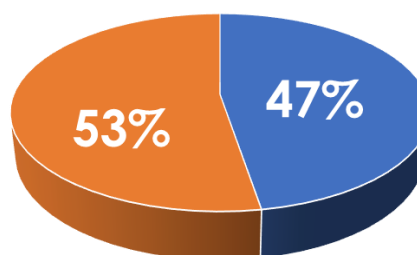
## LES ACCUEILS ET ACCOMPAGNEMENTS DES PORTEURS DE PROJETS 2017

Nombre de porteurs accueillis : **304** dont **276** résidents en Vaucluse  
**28** hors du département

Année	2017	2016	2015	2014	2013	2012	2011	2010
Total primo accueils	<b>304</b>	361	371	382	413	450	458	466
Dont RSA (% du total)	<b>47</b> (15%)	53 (15%)	59 (16%)	47 (12.5%)	75 (18%)	70 (16%)	49 (10%)	53 (11%)
Total accompagnements	<b>136</b>	171	149	175	180	131	155	128
Dont parcours Synergie	<b>54</b>	32	28	28	56	46	46	44

### Parité homme/femme

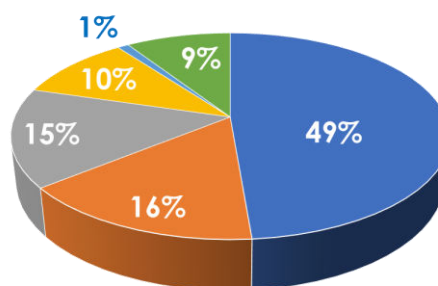
**Hommes** 47 % (144)  
**Femmes** 53 % (160)



■ Hommes ■ Femmes

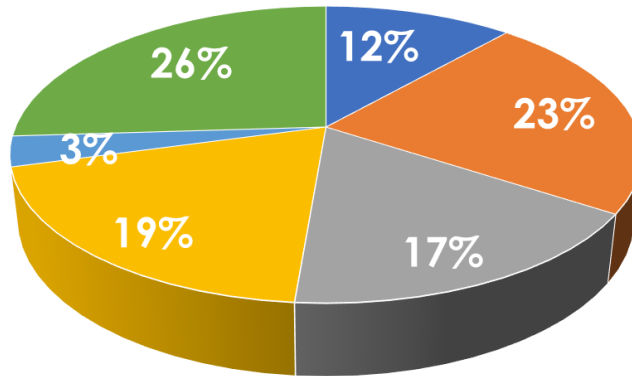
### Situation personnelle

**Demandeur d'emploi** 148  
**BRSA** 47  
**Salarié** 47  
**Chef d'entreprise** 31  
**Retraité** 3  
**Autre** 28



■ DE ■ BRSA ■ Salariés ■ Chefs d'entreprises ■ Retraités ■ Autres

**Bac et + = 156**  
**→ 51 %**



63 % en 2016

■ BAC +2 et plus ■ > BAC +2 ■ BAC ■ BEP/CAP ■ Aucun ■ NC

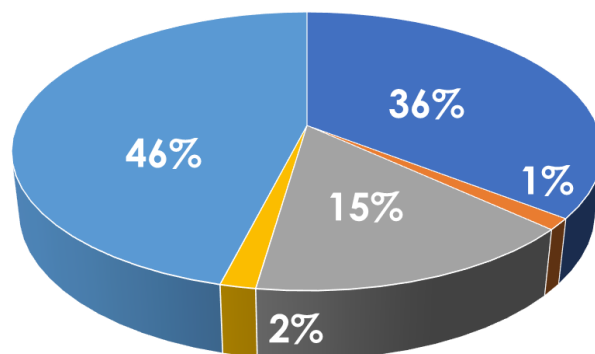
**Profil du porteur 2017**

- Femme de 40 ans en moyenne
- Demandeur d'emploi
- Niveau BAC ou supérieur



Idem en 2016

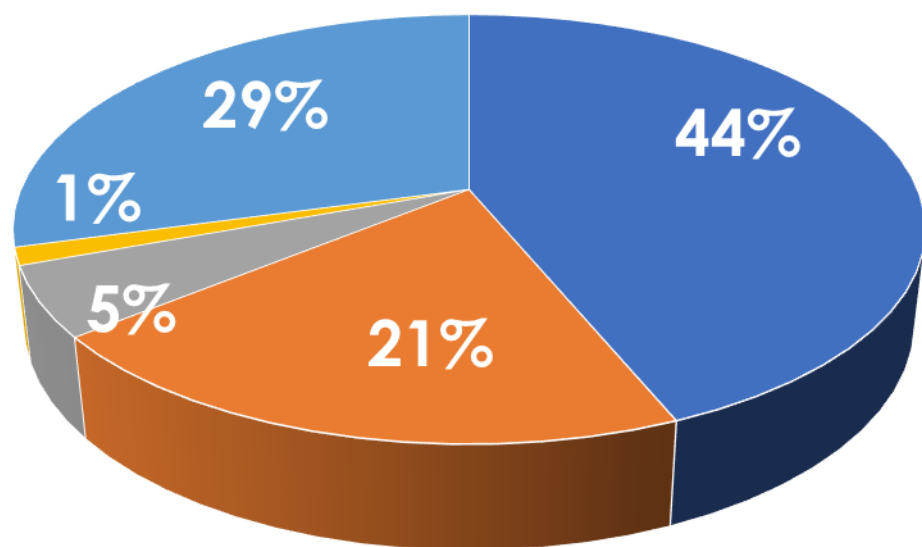
ARE / CSP	108
ASS	4
BRSA	47
92TH ou Longue maladie	5
Autre	140



■ ARE/CSP ■ ASS ■ BRSA ■ TH ou Longue maladie ■ Autre

## Origine des orientations des porteurs

- 44 % des porteurs viennent de la part du Pôle Emploi
- 21 % des porteurs connaissent le CBE par le bouche-à-oreille.



- Pôle Emploi
- Bouche-à-oreille
- Collectivité territoriale
- Banques/Experts/CC
- Autre



## LES ENTREPRISES CREEES

### Bilan quantitatif

	2017	2016	2015	2014	2013
<i>Indicateur 3</i> : Nombre d'entreprises créées	<b>81</b>	<b>111</b>	<b>103</b>	<b>141</b>	<b>135</b>
<i>Indicateur 4</i> : Taux d'aboutissement : création effective des personnes reçues en primo-accueil	<b>27 %</b>	<b>31 %</b>	<b>28 %</b>	<b>37 %</b>	<b>33 %</b>
<i>Indicateur 5</i> : Dont nombre d'auto-entrepreneurs	<b>68 %</b>	<b>64 %</b>	<b>60 %</b>	<b>68 %</b>	<b>69 %</b>
<i>Indicateur 6</i> : Nombre d'entreprises suivies	<b>45</b>	<b>41</b>	<b>42</b>	<b>40</b>	<b>40</b>
<i>Indicateur 7</i> : Nombre d'entreprises accompagnées, pérenne à deux ans		<b>111</b>	<b>91</b>	<b>135</b>	<b>111</b>
<i>Indicateur 8</i> : Nombre d'entreprises accompagnées, pérenne à trois ans			<b>91</b>	<b>135</b>	<b>111</b>
<i>Indicateur 9</i> : Nombre d'entreprises accompagnées, pérenne à cinq ans				<b>135</b>	<b>111</b>

### LES CREATIONS D'ENTREPRISES EN 2017



**81 entreprises créées**

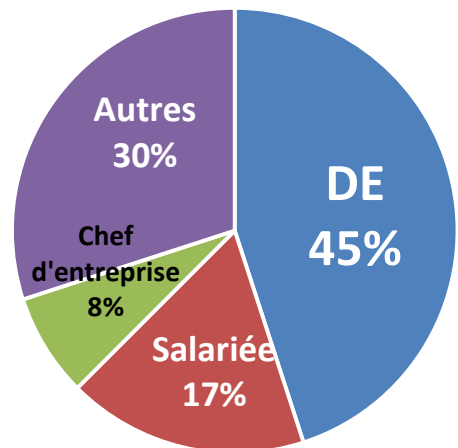
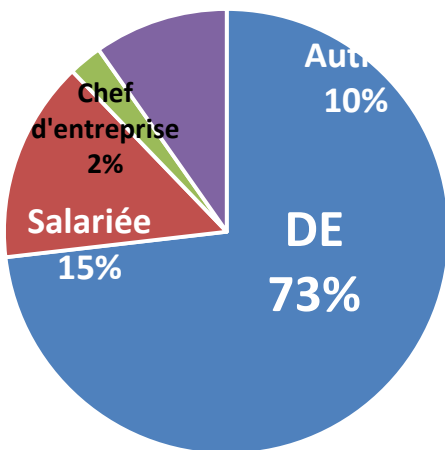
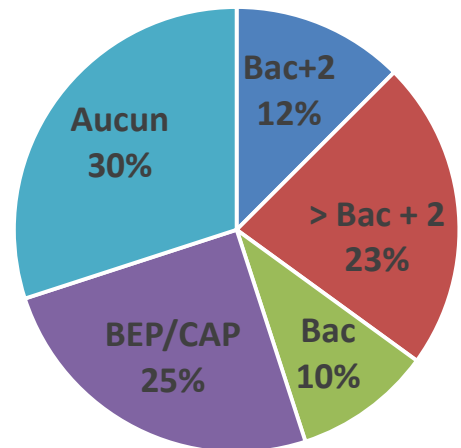
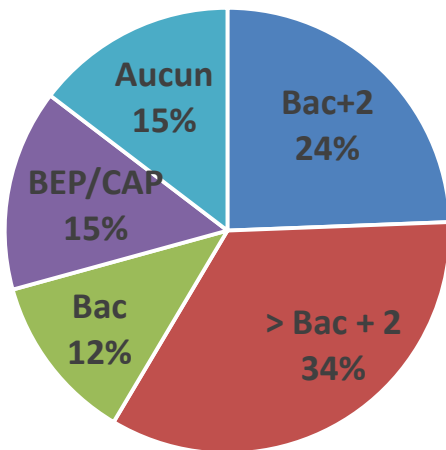
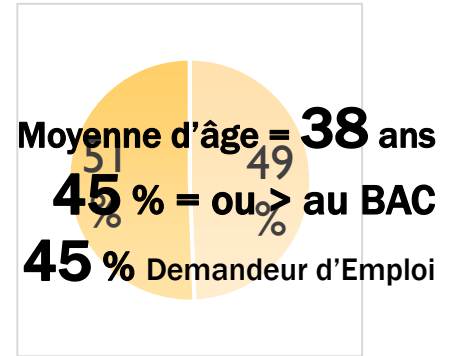
**92 emplois créés**

Bilan qualitatif

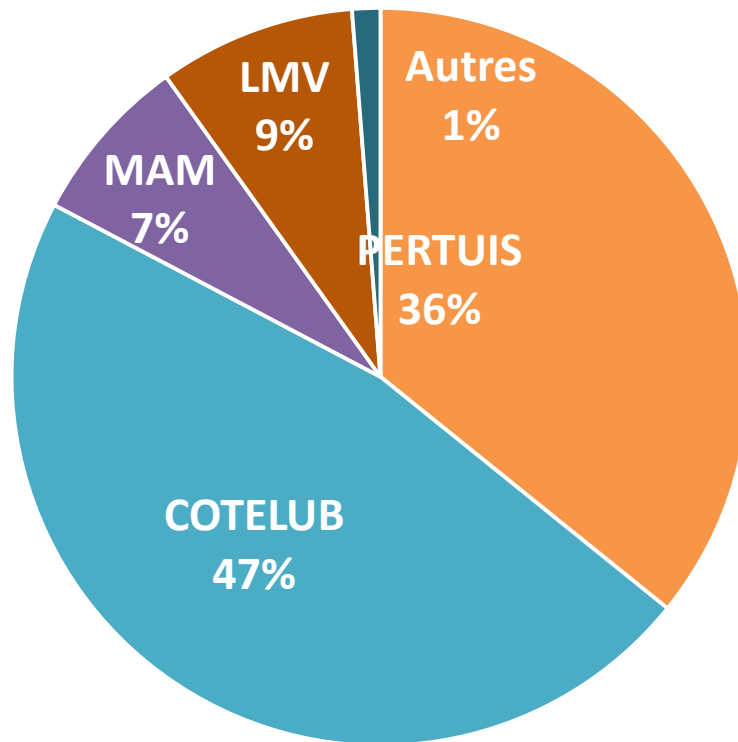
Profil du créateur 2017

**Femmes = 41**

Moyenne d'âge = **42** ans  
**71%** = ou > au BAC  
**73%** Demandeur d'Emploi

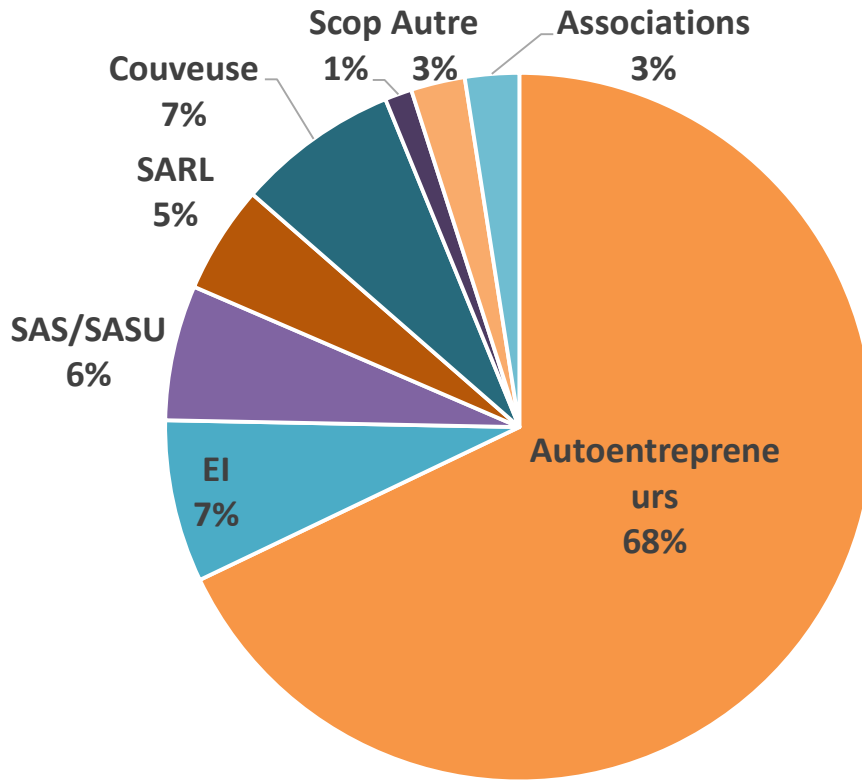


## Répartition des créations par EPCI



Intercommunalités	Nombre d'installations
<b>PERTUIS</b>	<b>29</b>
<b>MAM</b>	<b>6</b>
<b>COTELUB</b>	<b>38</b>
<b>LMV</b>	<b>7</b>
<b>Autres</b>	<b>1</b>
<b>Total général</b>	<b>81</b>

## Choix du statut juridique



## Taux d'aboutissement (création effective) des personnes reçues en primo-accueil

**79 %**

 Taux de pérennité moyen des  
entreprises créées entre  
2009 et 2014

Année	2017	2016	2015	2014	2013	2012	2011	2010
Nombre de porteurs accueillis	304	361	371	382	413	450	458	466
Nombre de création	81	111	103	141	135	135	124	162
Taux d'aboutissement	27 %	31 %	28 %	37 %	33 %	30 %	27 %	35 %
Taux de pérennité	100 %	100 %	88 %	96 %	82 %	81 %	76 %	60 %

Nous pouvons constater chaque année que la proportion de création effective par rapport au nombre de personne accueillie reste « quasiment » stable. Malgré la baisse régulière des accueils la création d'entreprise est toujours aussi présente pour la population reçue au CBE. Ce chiffre est stable mais bien en dessous de la moitié, les raisons seront détaillées plus bas dans les freins à la création que rencontrent nos porteurs de projets. De nombreux paramètres sont à réunir pour finaliser et créer une entreprise.

## LA CREATION D'EMPLOIS

### Bilan quantitatif

	2017	2016	2015	2014	2013
<i>Indicateur 10</i> : Nombre d'emplois envisagés par les personnes accompagnées	81	111	103	141	135
<i>Indicateur11</i> : Nombre d'emplois créés par les personnes accompagnées	92	129	127	133	145
<i>Indicateur 12</i> : Nombre d'emplois supplémentaires envisagés à un an	10	13	12	22	18
<i>Indicateur 13</i> : Nombre d'emplois supplémentaires envisagés à trois ans	15	21	24	56	28
<i>Indicateur 14</i> : Nombre d'emplois supplémentaires effectivement créé à un an			32	41	30
<i>Indicateur 15</i> : Nombre d'emplois supplémentaires effectivement créés à trois ans					

## Nombre d'emplois créés par les personnes accompagnées

Année	2017	2016	2015	2014	2013	2012	2011	2010
Total entreprises créées	<b>81</b>	111	103	141	135	135	124	162
Emplois créés	<b>92</b>	129	127	133	145	142	152	172

Nous remarquons une baisse constante du nombre d'emploi créés directement lié à la baisse du nombre de créations d'entreprises sur le territoire. Une autre explication est l'équilibre souvent fragile d'une entreprise au démarrage qui doit déjà absorber ses propres charges sociales en priorité. De nombreux créateurs auraient besoin d'être au moins deux au démarrage mais ils font le choix de commencer seul tant que l'activité le permet afin de limiter les frais et renforcer la trésorerie pour aborder le futur plus sereinement. Le développement les années suivantes pourront cependant générer de l'emploi.

## LES PROBLEMATIQUES RENCONTREES PAR LES ENTREPRISES SUR LE TERRITOIRE

### Les freins à la création d'entreprise

Au cours de cette année 2017 nous avons observé différents freins à la création d'entreprise.

Le plus récurrent est l'accès au financement. Même les dispositifs « d'aide » notamment les financements à taux zéro des structures du réseau France Initiative répondent à une logique de prudence ce qui est compréhensible. Cependant les 30% d'apport personnel que demandent les financeurs, principalement les banques ou les plateformes d'initiatives locales bloquent de nombreux projets. Pour beaucoup de personnes que nous recevons au CBE il est déjà difficile de payer les frais de création d'entreprise (immatriculation, stage...) donc inconcevable d'autofinancer une partie de leurs projets. Après nous dérivons sur une autre problématique, créer son entreprise est-ce finalement à la portée de tout le monde ? Il faut une réelle préparation et un peu plus de moyens chaque année.

Deuxième frein identifié, c'est la réglementation se durcissant et engendrant de nouvelles dépenses : Par exemple le stage SPI devenu obligatoire pour les micro-entrepreneurs artisans est assez mal vécu par les porteurs de projet notamment à cause de l'impact financier que cela représente pour eux (250 euros).

Toujours sur la réglementation face aux abus de ces dernières années les conditions d'accès à différentes professions se durcissent, en effet un diplôme de niveau CAP, BP ou bien une expérience de 3 ans en tant que salarié est exigée pour pouvoir s'immatriculer dans de nombreux domaines.

Le troisième frein auquel nous sommes régulièrement confrontés est la « lourdeur » administrative au moment de s'immatriculer. Les sites, guichet-entreprises.fr en tête ont causés beaucoup de retards voire abandons de projets pour des dossiers non traités par les centres de formalités...

Ensuite les délais pour obtenir son immatriculation dépassent parfois le mois et certains dossiers s'égarer même. Pour finir sur ce point certaines professions ne sont pas

clairement rattachées à un CFE ce qui pose problème lors de l'immatriculation, tout comme les modifications d'activités difficiles à traiter par les organismes concernés. La complexité des démarches qui en théorie seulement sont simples mettent les nerfs des créateurs à rude épreuve. Il faudrait plus de fluidité dans le traitement des dossiers ce qui impliquerait certainement une simplification des démarches.

### Les leviers à la création d'entreprise

Après le constat réalisé ci-dessus en ce qui concerne les freins, quels sont maintenant les leviers à la création d'entreprise ?

Une des mesures principales est liée directement au Pôle Emploi. Tout projet reste risqué et surtout la peur de se « lâcher des deux mains » porte les créateurs d'entreprise à mûrir longuement leur réflexion. La plupart des personnes que nous recevons sont des demandeurs d'emplois indemnisés, le fait de pouvoir bénéficier d'un maintien de leur allocation en même temps que le démarrage de leur activité est pour beaucoup un sérieux soutien, les encourageant à franchir le cap. C'est encore plus intéressant dans le cadre de la création de sociétés car on peut bénéficier de l'intégralité de ses droits tant que l'on ne se retire pas de rémunération et de ce fait oxygéner cette dernière sans lui infliger le poids d'une rémunération et des charges sociales qui l'accompagnent. L'ARCE autre dispositif du Pôle Emploi permettant de récupérer 45% de ses droits sous forme de capital est aussi une sécurité non négligeable. La prise en charge du SPI de la chambre des métiers toujours par le Pôle Emploi est un vrai plus aussi.

Ensuite la simplification du choix de régime fiscal va dans le bon sens pour rendre la prise de décision plus simple la création du micro-entrepreneur rassemblant la micro-entreprise et l'auto-entrepreneur évite des hésitations qui avaient peu de sens. Aujourd'hui ou l'on est micro-entrepreneur ou alors on est au réel simplifié.

Ce statut de micro-entrepreneur est lui-même un levier en particulier sur notre territoire. Nous avons constaté sur l'ensemble de nos créations d'entreprises que nous en avons quasiment 70% en micro-entrepreneur.

Cela s'explique par le fait que ce statut est plus « abordable » aussi bien dans son fonctionnement que concernant les charges sociales se montrant nettement diminuées les trois premières années avec l'ACCRE notamment. Mais ce statut pour être utilisé comme il se doit, doit permettre le lancement de l'activité pour

Ensuite progresser et évoluer sur un statut de société.

Pour terminer les dispositifs de financement à taux zéro (NACRE, Prêt d'honneur) constituent un réel plus mais uniquement à condition de rentrer dans les critères...

Pour favoriser la création d'entreprise il faudrait harmoniser et fluidifier les démarches de créations de manière à ce que cela effraye moins les porteurs de projets. Ensuite peut être que quelques dispositifs facilitant l'accès à un financement de base seraient les bienvenus.

### Les problématiques de territoire

La première problématique de territoire concernant la création d'entreprise est liée à la position géographique de la ville de Pertuis. Certains créateurs ont des moyens de locomotion limités et les centres de formalités auxquels ils sont rattachés sont centralisés à Avignon. Il serait plus simple de se déplacer sur Aix en Provence ou Venelles.

Une autre problématique est liée directement à l'emploi. En effet notre département est plutôt sinistré par le chômage, le paradoxe est que cette situation encourage les demandeurs d'emplois en fin de droit à créer leur propre emploi, mais dans quelles conditions ?

Créer une entreprise est une décision devant être mûrement réfléchie comportant des risques, pouvant être limités en prenant le temps de réaliser les étapes techniques. Mais aujourd'hui certains créent par « obligation » c'est leur unique solution pour renouer avec le monde du travail. Mais partir dans ces conditions donne naissance à des projets générant, généralement, très peu de revenus, être chef d'entreprise n'est pas forcément à la portée de tout le monde, en plus de faire son métier il faut être capable de trouver sa clientèle ainsi que de gérer son activité. Cet engouement pour la création d'entreprise doit donc être mieux encadré afin de sensibiliser les créateurs d'entreprise au parcours qui les attend en leur évitant de basculer dans une situation encore plus inconfortable.

Nous avons constaté une autre problématique en lien cette fois ci avec la nature du territoire morcelé en de nombreuses communes autour de Pertuis. Cela ne favorise pas la mise en place du réseau de clientèle qui n'est pas concentrée dans quelques centres principaux, le CBE travaille sur cet axe particulièrement au travers de rencontres entre entrepreneurs ainsi que le projet d'économie circulaire car le réseau est un accélérateur en termes de création d'entreprise.

Il est donc important de poursuivre un effort collectif des membres du réseau d'accompagnement pour favoriser le développement du réseau des entrepreneurs et valoriser l'utilité des structures de primos accueil en tant que sensibilisatrices à la création d'entreprise.





## Le fonctionnement de la structure sur le volet de l'aide à la création d'entreprise

### LES MOYENS ORGANISATIONNELS

#### Bilan quantitatif

	2017	2016	2015	2014	2013
<b>Indicateur 16</b> : Nombre de réunions et/ou permanences mises en place dans le cadre de l'accompagnement à la création d'entreprise	<b>65</b>	127	101	61	83
<b>Indicateur 17</b> : Autres réunions et/ou permanences mises en place sur d'autres problématiques (Emploi, ESS, ...)	<b>13</b>	10	5	6	7

### LES PERMANENCES EN 2017 :

Lieu(x)	Date(s) ou fréquence	Nombre de participants
Ateliers au CBE	Tous les jeudis matin Tous les mercredi après-midi	<b>44</b>
Bureau Municipal de l'Emploi de Pertuis	Tous les jeudis après-midi	<b>21</b>
CHAMBRE DES METIERS	Mardi matin tous les 15 jours	<b>1</b>
ADEAR	Sur RDV	<b>2</b>
Expert-Comptable	Sur RDV	<b>10</b>

# ACCOMPAGNEMENT DES PORTEURS

## Organisation 2017

### Projets viables vers la concrétisation

Les différentes phases et étapes ainsi que les dispositifs et actions mis en oeuvre

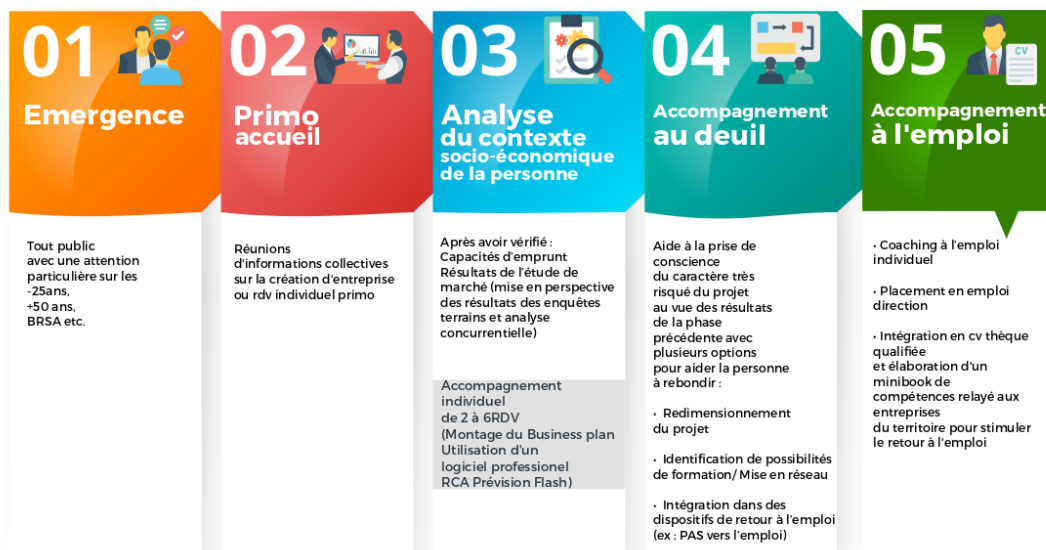
Un process conçu pour amener les porteurs de projets à la concrétisation



### Projets non viables : accompagnement au deuil

Les différentes phases et étapes ainsi que les dispositifs et actions mis en oeuvre

Un process conçu pour accompagner les porteurs de projets à rebondir



## Parcours d'accompagnement collectif Synergie entreprendre.

Le parcours d'accompagnement Synergie entreprendre est une formation de deux mois à raison de deux jours par semaine, les lundis et mardis afin d'accompagner une dizaine de porteurs dans leur projet de création d'entreprise. Ils bénéficient à la fois d'un appui technique sur leur étude de marché et prévisionnel, mais aussi rencontrent de nombreux experts : expert-comptable, avocats d'affaire, mutuelles du RSI, assureurs, marketing, communication...afin d'avoir une vision complète des éléments à prendre en compte pour une création d'entreprise. Ce parcours se termine par une évaluation de chaque projet face à un jury.



**8 Sessions SYNERGIE organisées en 2017**



**103 participants sur les 3 territoires du CBE**

**4 sessions organisées en Sud Luberon/Val de Durance**

**57 participants en 2017 sur le territoire du CBE Sud Luberon**

<b>SYNERGIE 26 : 14 participants -</b>	Janvier à Février 2017
<b>SYNERGIE 27 : 12 participants -</b>	Avril à Mai 2017
<b>SYNERGIE 28 : 13 participants -</b>	Juin à Septembre 2017
<b>SYNERGIE 29 : 18 participants -</b>	Octobre - Novembre 2017

### Sur les 4 sessions de SYNERGIE de 2017

Résultats actualisés en janvier 2018

<b>Création ou Alternative à la création</b> (Couveuses ou Coopératives d'activités)	<b>18</b>	<b>32 %</b>
<b>Accès à un emploi</b>	<b>2</b>	<b>4 %</b>
<b>En cours de création</b>	<b>35</b>	<b>61 %</b>
<b>En recherche d'emploi ou Projet abandonné</b>	<b>2</b>	<b>4 %</b>
<b>Sorties positives</b>	<b>55</b>	<b>96 %</b>
<b>Abandon</b>	<b>2</b>	<b>4 %</b>

**2 sessions organisées en Pays d'APT**

**24 stagiaires en 2017**

<b>SYNERGIE APT 1 : 12 participants -</b>	Juin 2017
<b>SYNERGIE APT 2 : 12 participants -</b>	Novembre 2017

## 2 sessions organisées en Pays Ventoux Comtat Venaissin

### 22 stagiaires en 2017

SYNERGIE VENTOUX 1 : 11 participants -  
SYNERGIE VENTOUX 2 : 11 participants -

Juin 2017  
Octobre 2017

### I. Analyse des participants :

En 2017 = 8 sessions - 103 stagiaires

65 demandeurs d'emplois

38 bénéficiaire du RSA

4 reconnaissance officielle d'un handicap

60 Femmes

43 Hommes

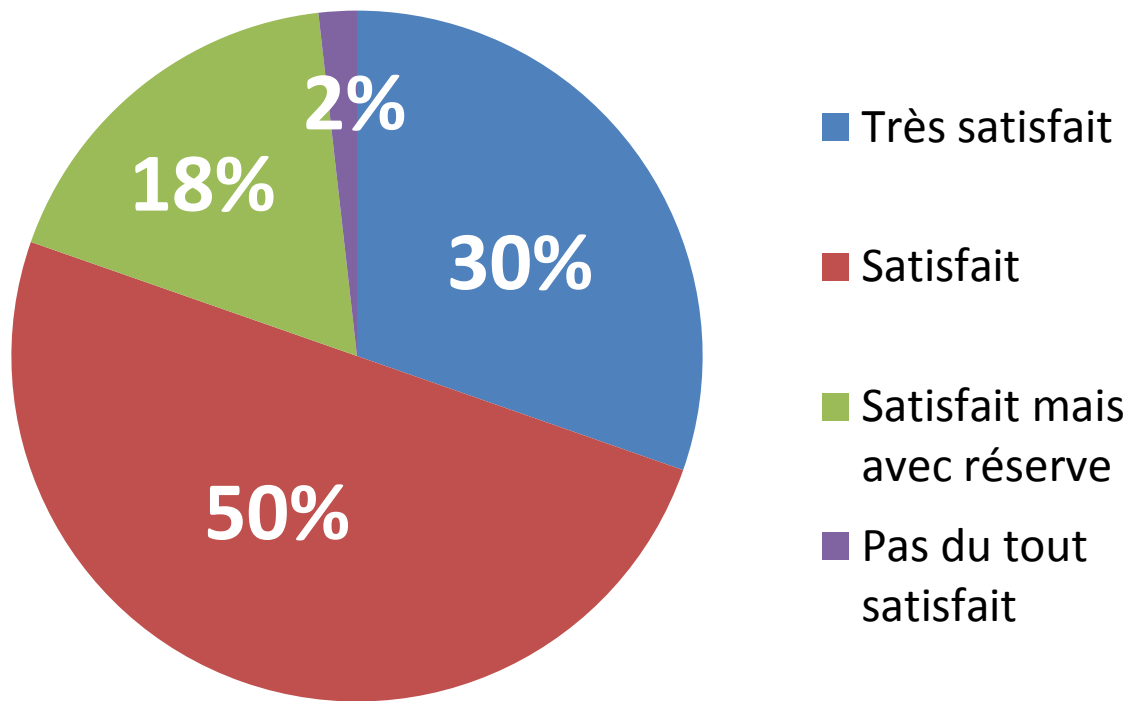
#### Répartition par statut social :

65	Demandeurs d'emploi
38	Bénéficiaires du RSA
0	Bénéficiaires de l'ASS
4	Reconnaissance officielle d'un handicap
0	Autres (salariés ou retraités)

#### Répartition par niveau de qualification :

3	Niveau VI
25	Niveau V et IV
49	Niveau IV
26	Niveau III, II et I

#### Enquête de satisfaction auprès des participants sessions 2017 :





## Le public bénéficiaire du RSA

### L'ACCUEIL DES BENEFICIAIRES DU RSA

#### Bilan quantitatif

	2017	2016	2015	2014	2013
<i>Indicateur 30</i> : Nombre d'accueils	47	53	59	47	75
<i>Indicateur 31</i> : Dont le nombre de personnes poursuivant leur projet de création		22	23	21	40
<i>Indicateur 32</i> : Dont le nombre de personne ayant décidé de reporter leur projet		18	19	16	25
<i>Indicateur 33</i> : Dont le nombre de personnes abandonnant leur projet de création		13	17	10	10
<i>Indicateur 34</i> : Nombre d'accueils en réunion individuelle	47	53	34	47	75
<i>Indicateur 35</i> : Nombre de réunions collectives – public mixte	35	43	62	61	83
<i>Indicateur 36</i> : Nombre de réunions collectives – public exclusivement RSA	5	10	10	10	10

#### LES PERMANENCES DEDIEES EN 2017 :

Lieu(x)	Date(s) ou fréquence	Nombre de participants
CBE SUD LUBERON	Tous les jeudis matin	47

# Mesurer l'utilité Sociale, Sociétale et Economique d'un CBE

## Mesure de l'utilité Sociale et Sociétale

- ✓ **81** créations d'entreprises en **2017**  
(111 en 2016 - 103 en 2015 - 141 en 2014 - 135 en 2013 - 135 en 2012 et 124 en 2011)
- ✓ **92** créations d'emplois en **2017**  
(129 en 2016 - 127 en 2015 - 133 en 2014 - 145 en 2013 - 142 en 2012 et 152 en 2011)

Chiffre d'affaires (Accompagnement et Création d'entreprise) = **59 505 €**

Ramené à **87** créations d'entreprises = **734 €**

- Cout en 2016 - 646 € - Coût en 2015 = 982 € - Coût en 2014 = 805 € - Coût en 2013 = 894 €

Ramené à **92** créations d'emplois = **647 €**

- Cout en 2016 - 646 € - Cout en 2015 - 698 € - Coût en 2014 = 592 - Coût en 2013 = 705 €

**de 2008 à 2018**

**4180**  
Porteur  
de projets

**2989**  
Projets en cours  
Abandons  
Porteurs injoignables

Aboutissement  
**29 %**

**965** entreprises  
en activité en 2018

**226** cessations

**819** Entreprises créées entre  
2009 et 2014  
Taux de perennité moyen

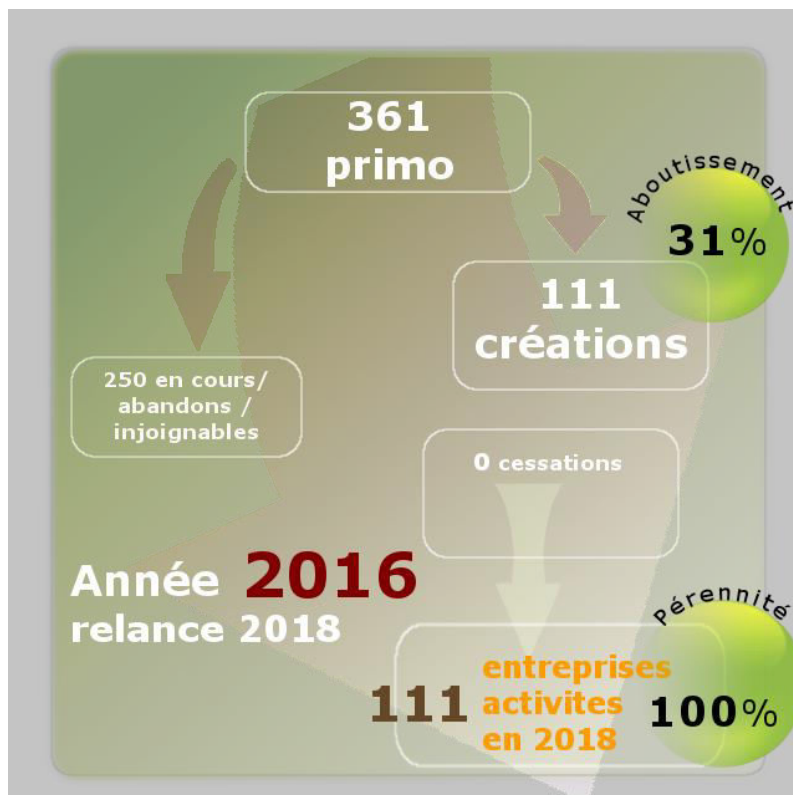
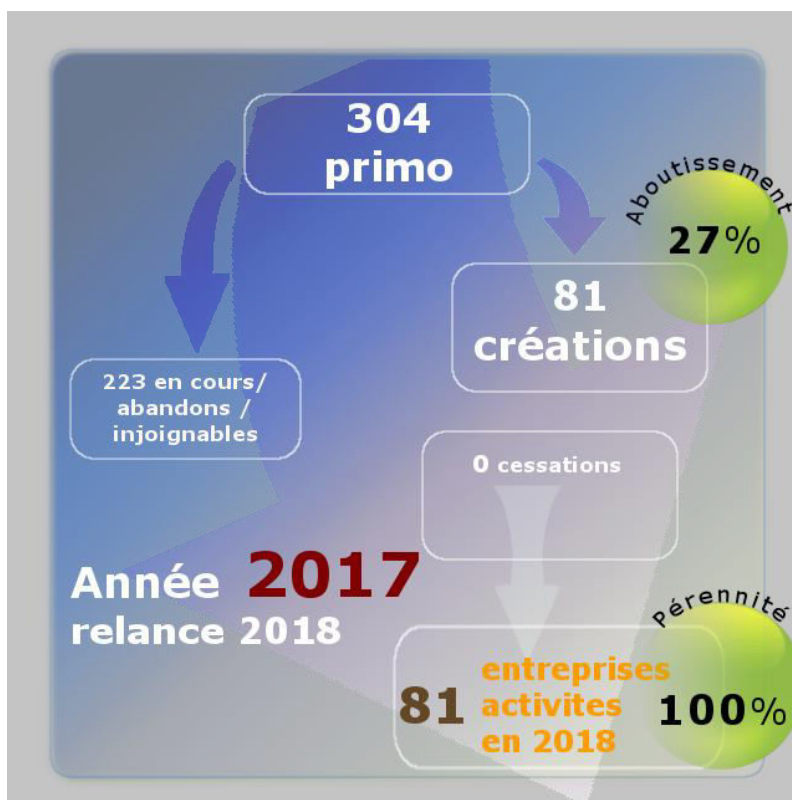
**79 %**  
640 actives  
179 cessations

**1191** créations

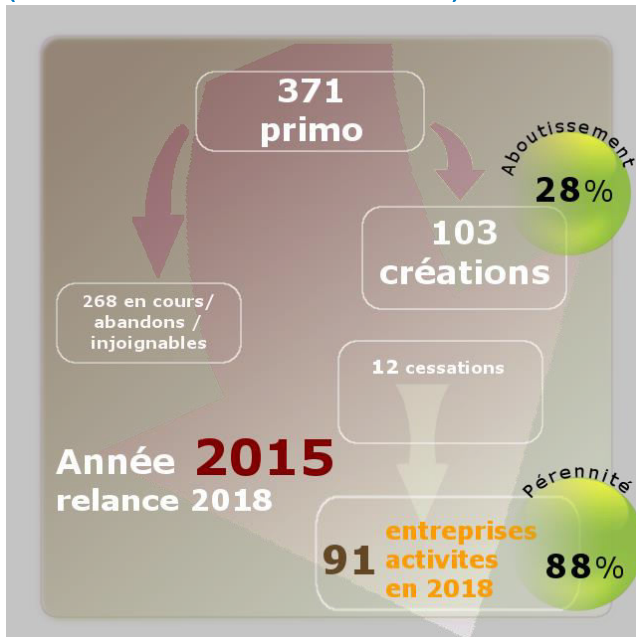


Mesure des  
création et  
pérennité

Taux de  
Taux de



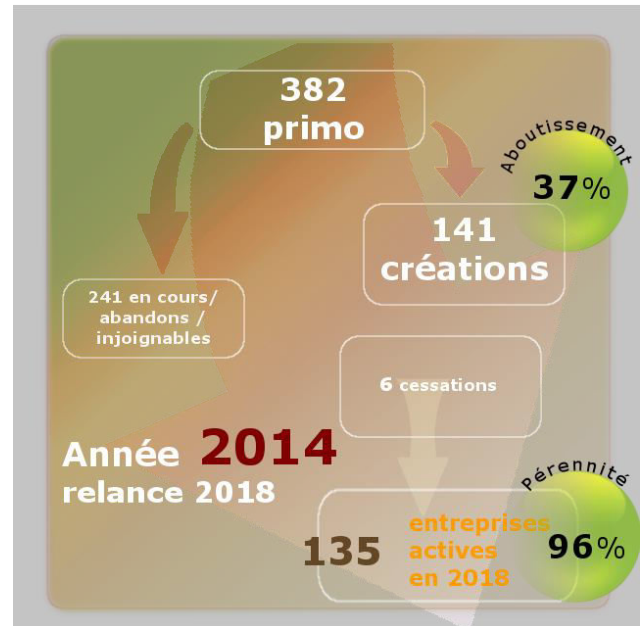
Entreprises accompagnées par le CBE  
créées en 2015  
(Relance faite au 1<sup>er</sup> trimestre 2018)



Nombre d'entreprises créées en 2015 : 103  
Nombre d'entreprises pérennes en 2018 = 91  
(Relance faite au 1<sup>er</sup> trimestre 2018)

Soit un taux de pérennité de 88 %  
Taux d'aboutissement de 28 % = 103 / 371  
Entreprises accompagnées par le CBE  
créées en 2014

(Relance faite au 1<sup>er</sup> trimestre 2018)



Nombre d'entreprises créées en 2014 : 141  
Nombre d'entreprises pérennes en 2018 = 135  
(Relance faite au 1<sup>er</sup> trimestre 2018)

Soit un taux de pérennité de 96 %  
Taux d'aboutissement de 37 % = 141 / 382

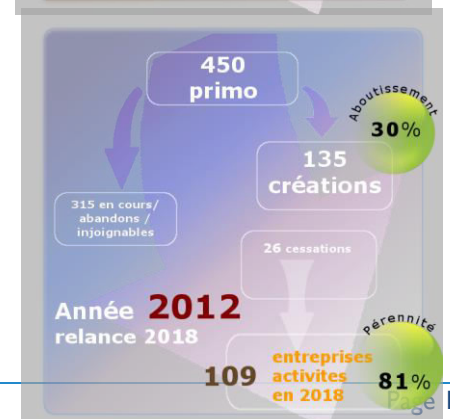
Entreprises accompagnées par le CBE créées en 2013  
(Relance faite au 1<sup>er</sup> trimestre 2018)

Nombre d'entreprises créées en 2013 : 135  
Nombre d'entreprises pérennes en 2018 = 111  
Soit un taux de pérennité de 82 %  
Taux d'aboutissement moyen de 33 % = 135 / 413

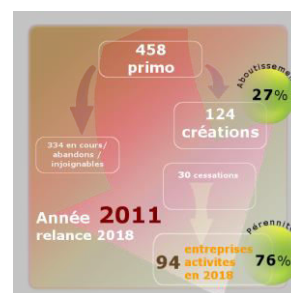
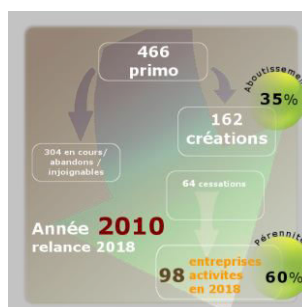
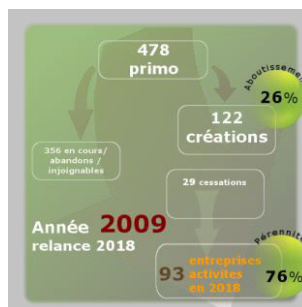
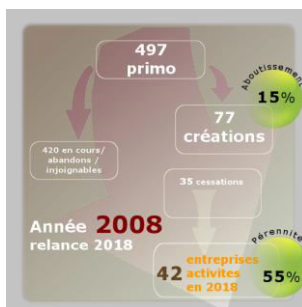


Entreprises accompagnées par le CBE créées en 2012  
(Relance faite au 1<sup>er</sup> trimestre 2018)

Nombre d'entreprises créées en 2012 : 135  
Nombre d'entreprises pérennes en 2018 = 109  
Soit un taux de pérennité de 81 %  
Taux d'aboutissement moyen de 30 % = 135 / 450





Entreprises accompagnées par le CBE créées en 2011(Relance faite au 1<sup>er</sup> trimestre 2018)Nombre d'entreprises créées en 2011 : **124**Nombre d'entreprises pérennes en 2018 = **94**Soit un taux de pérennité de **76 %**Taux d'aboutissement moyen de **27 %** = 124 / 458Entreprises accompagnées par le CBE créées en 2010(Relance faite au 1<sup>er</sup> trimestre 2018)Nombre d'entreprises créées en 2010 : **162**Nombre d'entreprises pérennes en 2018 = **98**Soit un taux de pérennité de **60 %**Taux d'aboutissement moyen de **35 %** = 162 / 466Entreprises accompagnées par le CBE créées en 2009(Relance faite au 1<sup>er</sup> trimestre 2018)Nombre d'entreprises créées en 2009 : **122**Nombre d'entreprises pérennes en 2018 = **93**Soit un taux de pérennité de **76 %**Taux d'aboutissement moyen de **26 %** = 122 / 478Entreprises accompagnées par le CBE créées en 2008(Relance faite au 1<sup>er</sup> trimestre 2018)Nombre d'entreprises créées en 2008 : **77**Nombre d'entreprises pérennes en 2018 = **42**Soit un taux de pérennité de **55 %**Taux d'aboutissement moyen de **15 %** = 77 / 497



## BILAN DES ACTIONS « ANIMATIONS ECONOMIQUES » 2017

- Economie Circulaire « Projet NOVA TERRA »
- Les « Entrepreneuriales en Luberon »
  - Les « Apéritifs du Numérique »
  - La couveuse d'entreprises « CREA 84 »
  - Test d'activité « Cabinet Public »
  - Projet territorial :
    - « Entreprendre Durablement en Luberon »

# Le projet « NOVA TERRA »

## Mutation territoriale vers une économie circulaire en Sud Luberon et Val de Durance

### Avant-propos

**D**epuis trente-quatre ans, le Comité de Bassin d'Emploi du Sud-Luberon organise son activité autour de deux axes essentiels : l'animation économique territoriale et l'accompagnement aux porteurs de projets industriels, commerciaux et sociaux. C'est sur ces deux items que les acteurs de l'association CBE Sud Luberon (administrateurs et salariés) exercent une dimension d'innovation, de création et de dynamisme. Depuis quelques années, nous exerçons nos missions au-delà du Sud Luberon, développant nos actions sur le Val de Durance (Nord des Bouches du Rhône) et ce, pour des raisons de cohérence territoriale. La rivière de la Durance n'est pas une frontière hermétique, les habitants des deux rives ont le même socle rural avec, aujourd'hui, un développement social et économique harmonieux. A l'issue de nos deux années de travaux, nous savons désormais que les collectivités territoriales, les entreprises, les associations, les citoyens de ce territoire sont prêts à s'engager. Nous les avons rencontrés, nous les avons fait se rapprocher, tous ont travaillé sur les fiches projet que vous trouverez dans ce « livre blanc ». Nous sommes convaincus du besoin impérieux de ce territoire d'avoir un véritable projet structurant et innovant pour une nouvelle économie. Ce livre blanc de la mutation territoriale vers une économie circulaire en Sud Luberon et Val de Durance marque une étape importante, qui doit désormais encourager l'action et favoriser une prise de conscience autour de cette nouvelle économie. L'économie circulaire est notre modèle économique : il intègre, au-delà de la seule économie des ressources naturelles ou de la valorisation des déchets, une véritable évolution sociétale où le lien social n'est pas occulté mais mis en valeur. Enfin nous souhaitons que cette forme d'économie ne soit pas pensée dans un seul périmètre dédié, mais plutôt un mouvement concentrique en dehors de toute limite administrative.

Patrick MIGUET  
Président du Comité de Bassin d'Emploi du Sud Luberon  
18 juillet 2016



# UNE AUTRE ÉCONOMIE S'INVENTE ICI

Phase 3

Économie circulaire en Sud Luberon et Val de Durance

## COMPTE RENDU

### Année 2017





## Lancement de la phase 3 du projet NOVA TERRA

### Validation de la stratégie de développement du projet Phase 3 - Février 2017

Comité de pilotage :

Rencontre avec nos partenaires financiers et présentation de la phase 3 du projet Nova Terra. Cette rencontre a permis outre l'approche financière, de faire un point d'avancement avec nos différents partenaires qui nous épaulent depuis 2014. Le plan d'actions a été présenté notamment à la Région et à l'ADEME sur les 3 années à venir.

La région nous confie un budget global sur l'animation du projet tel que présenté.

L'ADEME souhaite avoir une approche verticale des projets et chacun d'entre eux sera validé et financé après l'aval de leurs services techniques.

L'ensemble des fiches a été envoyé en avril 2017 pour étude de faisabilité.

## RAPPEL DES ENJEUX

- **S'engager pour une indépendance énergétique**
- **Redynamiser la filière agroalimentaire** : valorisation des circuits-courts et des produits locaux
- **Construire le maillage territorial** : favoriser les échanges de flux (matières, énergie), la mutualisation (services, compétences), les économies d'échelle
- **Atteindre l'objectif « Zéro déchet »**
- **Favoriser l'innovation rurale au service de l'identité territoriale** : faire émerger et accompagner des initiatives citoyennes

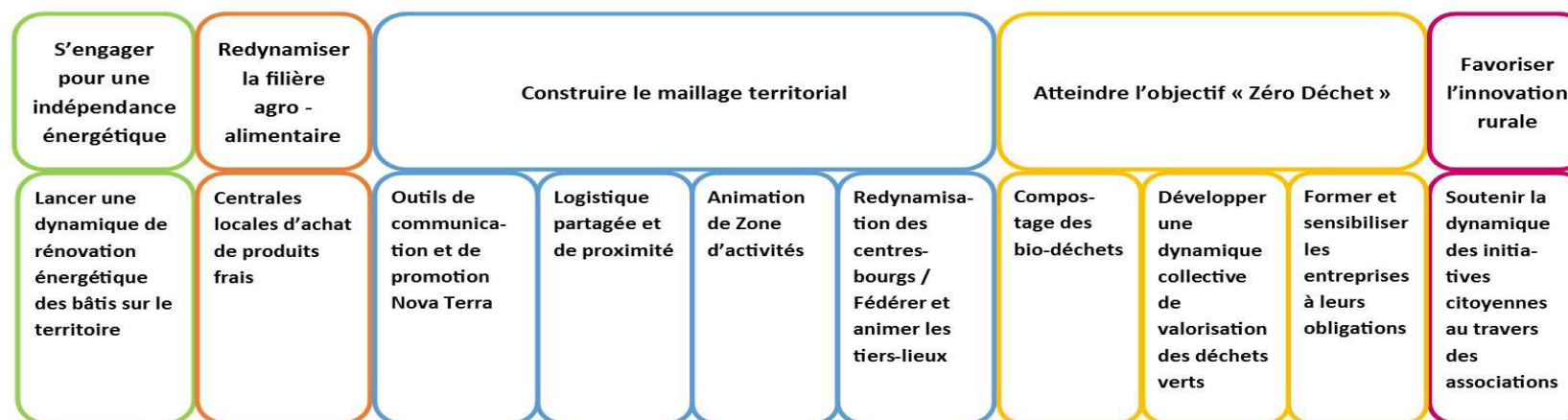
Un enjeu transversal a été mis en avant : **Préserver et valoriser la qualité de vie.**

Nos Partenaires techniques et financiers :

- Région
- Métropole Aix Marseille Provence
- Département Vaucluse / BDR
- ARPE : Agence Régionale pour l'Environnement
- Université d'Aix Marseille
- PNR du Luberon : Le Parc Naturel Régional du Luberon
- Institut de l'économie circulaire
- CCI CMA Chambre de l'agriculture
- Collectivités et communauté de communes
- Pépinières la tour d'aigues et Pertuis



## ENJEUX ET ACTIONS PRIORITAIRES



Bien que le CBE Sud Luberon ne soit pas le porteur de chacune des actions proposées dans les fiches, il conserve son rôle d'animateur pour chacune d'entre elles.

De plus, la méthodologie de diagnostic a fait l'objet d'un essaimage sur les territoires de la Métropole, Grand Avignon, pays d'Apt et pays de Ventoux.

## S'engager pour une indépendance énergétique



### Lancer une dynamique de rénovation énergétique du bâti sur le territoire



La rénovation énergétique est une nécessité sociale et environnementale, ainsi qu'une opportunité économique. Sur le territoire, de forts besoins en rénovation énergétique sont ressortis du diagnostic.



Les objectifs de cette action sont de :

- Améliorer l'habitat privé par la rénovation énergétique,
- Revitaliser économiquement l'artisanat local du secteur de la construction et de la rénovation de l'habitat,
- Faciliter le maintien à domicile,
- Faciliter le montage administratif et financier des dossiers de financement (ANAH, Banque),
- Faciliter le travail collaboratif entre les services à la personne, les services administratifs et sociaux et les professionnels.

Cette action est portée par le Parc Naturel Régional du Luberon (PNRL) en partenariat avec le CBE Sud Luberon, qui aura pour rôle d'assurer :

- L'animation avec les partenaires du territoire (CMA, CAPEB, Fédération des acteurs du bâtiment)
- La sensibilisation des acteurs/artisans du bâtiment sur la nécessité de se former et de se professionnaliser sur le volet de la rénovation énergétique. La certification est le seul moyen pour qu'il puisse réaliser ce type de travaux et que leurs clients bénéficient de différents avantages.
- L'information et l'accompagnement des particuliers dans leurs démarches administratives et financières, notamment concernant la rédaction des dossiers de demande de subvention (ANAH).



### Phase 3 – Recherche de Financement

	Description de l'action en quelques mots	Attendus - livrables - indicateurs de résultats
<b>Janvier 2017</b>	Rapprochement avec le PNRL Elaboration d'une stratégie de partenariat Définition du rôle du CBE en complémentarité des actions du PNRL et des autres acteurs du territoire	Définition du projet à présenter au GAL pour un potentiel financement
<b>Février 2017</b>	Dépôt du dossier pré-projet au GAL Passage de 1er niveau	Acceptation de passage en commission
<b>Avril 2017</b>	Passage en commission (6 avril 2017) Légitimité remise en cause avec des acteurs déjà présents tels que : La CAPEB et CMA auprès des artisans La ALTE sur l'accompagnement aux particuliers	Dossier non validé Accord 8 voix Désaccord 9 voix
<b>Conclusion</b>	Le PNRL devra travailler avec la ALTE comme partenaire <b>Pour le CBE nous souhaitons étudier une proposition de formation au BIM (Building Information Modeling) pour les artisans du territoire au travers de notre espace numérique ERIC</b>	<b>A voir si réalisable avec notre espace ERIC</b>

## Initier la création de centrales d'achats de produits frais



### Initier un projet de centrale locale d'achat de produits frais



L'un des enjeux du projet Nova Terra est la redynamisation de la filière agroalimentaire sur le territoire, avec l'idée de la création d'une centrale d'achat de produits frais à destination des collectivités, restaurateurs, maisons de retraite, etc... L'objectif est de favoriser la mise en relation des producteurs locaux avec les collectivités, établissements publics/privés désirant des produits locaux, frais et de saison. L'effet induit serait, à terme, de faciliter l'implantation d'agriculteurs sur le territoire.

Le CBE Sud Luberon s'est engagé en tant qu'animateur d'organiser des rencontres avec les acteurs concernés afin de définir les actions à développer et d'initier une dynamique territoriale.

Le CBE Sud Luberon aura la charge de création d'une base de données des agriculteurs du territoire reliée aux clients potentiels. Cette action vise plusieurs finalités :

- Favoriser la formation et l'implantation de nouveaux agriculteurs sur le territoire et s'assurer de leurs débouchés commerciaux.
- Répondre à une forte demande des collectivités et des établissements publics et privés pour consommer local.
- Respecter la réglementation en vigueur sur l'approvisionnement des cantines scolaires.
- Impliquer les professionnels privés de la restauration

## Rencontres avec des associations locales mars 2017

Associations et collectifs invités : Au Maquis (Lauris), Elementerre (Aix en Provence), le Loubatas (Peyrolles en Provence), Le FIL (collectif citoyen de Villelaure), Collectif « Emile Zola » (collectif citoyen de Meyrargues), collectif citoyen de Cucuron.

L'objectif du CBE Sud Luberon est d'accompagner les initiatives dans le montage de l'action voire de mutualiser ou de transférer les compétences pour valoriser et pérenniser les actions.

Un sujet de réflexion commun a été choisi par les participants afin de passer à l'action. Il s'agit de travailler avec les outils de chacun sur la création d'une coopérative alimentaire/centrale d'achat de produit alimentaire locaux (hors produits frais).

⇒ Voir Compte -rendu Annexe

### Phase 3 – Rencontres avec le PNRL

Le CBE s'implique avec son partenaire le PNRL dans le cadre d'un groupe de travail sur l'alimentation et l'implantation des agricultures.

Suite au forum ouvert sur le thème "*Et si on construisait ensemble notre alimentation de demain*", la PNRL a souhaité organiser un groupe de travail sur 2 axes prioritaires :

- ⇒ Former & installer des producteurs locaux
- ⇒ Communiquer avec la population

#### **Les axes de travail :**

- ✚ Travailler sur les PLU et définir de ZAP (Zones agricoles protégées)
- ✚ Développer des Ateliers mobiles de transformation...
- ✚ Travailler en collaboration avec la SAFER et optimiser les actions
- ✚ Tester un groupement foncier agricole
- ✚ S'inspirer de l'expérience d'Albi, Rennes, projets de souveraineté alimentaire...

#### **ACTIONS PROPOSÉES :**

Créer un document « type mode d'emploi » avec les bonnes pratiques, les modes de production, les installations performantes..

Intégrer tous les acteurs du milieu agricole : Chambres, Comité de pilotage du réseau foncier agricole du parc - travail collaboratif et large diffusion

#### **Sur la communication auprès des citoyens :**

- ✚ Site « générations futures » <https://www.generations-futures.fr/>
- ✚ Beaumont de PERTUIS : Les sons du Lub /AOC - Appellation d'Origine Culturelle communication, dégustation et restauration
- ✚ Fédérer les acteurs des « jardins partagés » et aussi les « collectifs citoyens »

## Mettre en place un outil de communication et de promotion Nova Terra



### Créer un outil de communication et de promotion Nova Terra





Cet outil aura pour objet de valoriser les acteurs engagés dans une démarche d'économie circulaire et/ou répondant à la Charte Nova Terra (en cours de rédaction). Le projet est en cours de réflexion pour créer une plateforme promotionnelle numérique qui permettrait à chaque acteur de trouver, par une recherche filtrée, un potentiel partenaire/fournisseur/prestataire en local.

Le format utilisé pourra également être un outil de valorisation des initiatives citoyennes si le besoin s'en fait ressentir.

Il aura plusieurs finalités :

- La création d'une dynamique territoriale et de liens inter-entreprises favorisant ainsi les opportunités et la performance territoriale
- La connaissance des acteurs du territoire, qui permettra de développer les circuits-courts et de proximité, d'encourager et d'accompagner les entreprises souhaitant s'inscrire dans ce modèle
- La valorisation des territoires Sud Luberon et Val de Durance comme Territoire "d'excellence"


### Phase 3 – Mise en œuvre

Le CBE Sud Luberon a pour objectif la mise en place d'une plateforme (sous forme de site web), permettant la mise en réseau d'entreprises et d'associations disposant de valeurs communes. Ce site offrira une visibilité à ces adhérents qui devront répondre à certains critères, établis au préalable dans la Charte Nova Terra (en cours de réflexion sur le modèle économique de ce support – association à créer ou autre structure – système d'adhésion).


La plateforme rassemble des entreprises responsables sur des critères tels que :


- ⇒ environnemental,
- ⇒ social,
- ⇒ équitable,
- ⇒ sociétal

## Initier la création d'une plateforme de logistique partagée et de proximité



### Initier une logistique partagée et de proximité





Le CBE souhaite développer un service de logistique partagée dans la zone d'activités de Pertuis.

Durant les phases de diagnostic, des besoins en termes de logistique de transport, d'espaces de stockage et d'archivage ou encore de service de livraison de repas aux entreprises, ont été identifiés. Le CBE a d'ores et déjà identifier un panel représentatif des entreprises de chaque secteur d'activité afin de quantifier la volumétrie et de développer cette plateforme en fonction de leurs besoins.

Le modèle économique de cette structure définira le statut soit en chantier d'insertion soit en tant qu'entreprise d'insertion. Seront proposés :

- Un service de commandes et livraisons groupées, (mise en place : 4<sup>ème</sup> trimestre 2017)
- Une possibilité de partage de véhicules
- Une zone de stockage (hors produits frais, denrées périssables et produits dangereux),
- Une zone d'archivage (standardisation des archives grâce à une mise à disposition de cartons, de classeurs, tracés par code barre. Pas d'archivage numérique),
- Une livraison de repas, en partenariat avec les commerçants locaux adhérents

### Phase 3 – Etude de Flux

L'étude de flux permet de cibler les besoins des entreprises de la zone de test (ZA de Pertuis) et d'évaluer les potentialités économiques pour la création de la plateforme de logistique partagée et de proximité.

Pour réaliser cette étude, un questionnaire a été mis en place et diffusé à **240 entreprises**, une étude portant sur les flux entrants et sortant des entreprises.



#### Les Entreprises

Les thématiques abordées : la livraison et l'expédition de marchandises, le stockage de marchandises, l'archivage, la livraison de repas.

Etude réalisée en septembre 2017.

Nous avons identifié un potentiel porteur de projet qui étudie une complémentarité de services à offrir aux citoyens.

#### Les Restaurateurs

Un second questionnaire à destination des restaurateurs et petites alimentations de la ZA de Pertuis (**trentaine de commerces**) a été lancé afin de déterminer l'attrait pour la mise en place d'un service de livraison de plateaux-repas à destination des salariés des entreprises du secteur test. L'étude a été

finalisée en septembre 2017.



**Un dossier de financement a été déposé à la Direccte en juin 2017 et non retenu.**



Le CBE repense le projet sous une autre forme (voir le comptoir des entreprises p.6)

## Poursuivre et améliorer l'animation de la zone d'activités



# Animer la zone d'activités de Pertuis





Le diagnostic a fait émerger des besoins spécifiques des entreprises de cette zone d'activités en pleine essor. Le CBE s'est engagé à initier la mise en place d'une centralisation de solutions communes favorisant la réactivité et la réduction des coûts des entreprises. Outre l'aspect économique et financier, l'objectif est la création de liens entre les sociétés et les prestataires.

En effet, les besoins des entreprises de la zone d'activité sont très souvent les mêmes et la recherche de solutions est à ce jour isolée. Les solutions actuelles coûtent plus chères que si elles étaient mutualisées et demandent une énergie et du temps pour chaque entrepreneur.

Les différents objectifs de cette action sont :

- La mutualisation des formations (petites structures - optimisation des coûts et organisation groupées)
- La gestion des urgences
- La Mutualisation des compétences et le développement du télétravail
- L'utilisation d'un service de logistique de proximité
- La mise en lien avec un conseiller aux entreprises afin de les encourager à développer leurs démarches RSE (Responsabilité Sociétale des Entreprises) :
  - Conseils sur les bonnes pratiques,
  - Formation du personnel à la réduction des déchets en amont de leur gestion,
  - Veille informative sur les obligations légales en termes de protection de l'environnement

## Phase 3 : Concertation avec nos partenaires

Années	Intitulés	Attendus, objectifs
<b>Début Avril 2017</b>          <b>Fin avril début mai 2017</b>	<b>REUNION DE TRAVAIL AVEC LES PARTENAIRES</b> La métropole, La pépinière d'entreprises de Pertuis, Initiative Luberon, la mairie de Pertuis, le GEPE et le CBE Définir à partir de la fiche action les acteurs des priorités prédéfinies  Enquête de terrain auprès des structures de la ZA : Etude/sondage par questionnaire	<b>Le GEPE doit se positionner sur certaines actions type : centrale d'achats et conciergerie</b> <b>Attente de leur positionnement afin que le CBE se positionne sur le reste</b>   <b>Doit définir l'offre finale</b> <b>Evaluation des services à créer</b> <b>Modèle économique</b>
<b>Juin- sept 2017</b>	Le positionnement du GEPE n'ayant pas été précisé, une stratégie d'actions prioritaires a été validée par le CBE notamment sur la partie conciergerie	<b>Recherche d'un porteur de projet</b> <b>Recherche de locaux d'exploitation en cours</b> <b>Objectif définir le modèle économique pour fin sept 2017</b>

---

2017-2018	Voir compte-rendu Annexe 3 Etude <b>d'un comptoir des entreprises</b> regroupant un ensemble de services	Voir fiche détaillée en pj
-----------	--	----------------------------

Proposer des solutions de redynamisation des centres-bourgs et Fédérer et animer les tiers-lieux

2 fiches actions regroupées pour une visibilité globale





## Redynamiser les centres-bourgs ...



On observe sur notre territoire un déplacement vers la périphérie des lieux de consommations (zone d'activités) au détriment des centres historiques qui, délaissés et paupérisés, se dégradent. La revitalisation des centres bourgs est donc un enjeu primordial tant pour la redynamisation du lien social que la préservation de l'activité économique dans les villages et les villes. Elle aura un impact certain sur le maillage du territoire en termes d'accès aux services de base.

Le CBE conduira activement cette action afin d'atteindre les finalités attendues qui sont de :

- Participer à la redynamisation des centres bourgs du territoire
- Accompagner la réflexion de la revitalisation des centres bourgs
- Favoriser l'implantation de nouveaux commerces
- Favoriser le maintien et la création d'activité économique en milieu rural et le maintien du lien social dans les centres urbains
- Fédérer les initiatives
- Favoriser l'animation des centres urbains
- Mettre en place des services itinérants



## ... Fédérer et animer les tiers-lieux



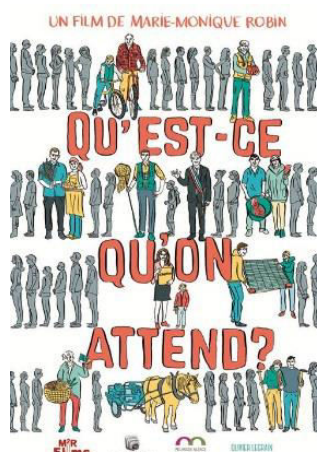
Les informations collectées lors du diagnostic ont permis de révéler que des surfaces non occupées ou délaissées pourraient répondre à des besoins ponctuels, que ce soit pour le public ou pour les entreprises et associations, en tenant compte de l'existant et de la cohésion territoriale.

Le CBE sera un facilitateur pour le développement de ce projet et un acteur majeur de la cohésion territoriale par ses actions de concert avec le porteur du projet, la Communauté Territoriale COTELUB :

- Favoriser les rencontres et ainsi tisser du lien professionnel et social,
- Optimiser les surfaces, les lieux et les moyens, favoriser les échanges et les moyens de communication,
- Offrir des services de proximité (ponctuels ou permanents),
- D'une manière générale faire revivre des lieux en sommeil.



Projection du film « Qu'est-ce qu'on attend ? »



Le CBE s'est joint à l'association « Image de ville », pour proposer des animations/débats aux citoyens autour de ce film retraçant l'initiative d'une petite ville de province alsacienne dans sa démarche de transition énergétique :

Cette tournée de mai à juin 2017 s'est déroulée sur les villes de :

- Cucuron
- Pertuis
- Meyrargues
- Venelles

Nous avons souhaité au travers de cette démarche faire réagir les citoyens, connaître leur positionnement voire leur croyance en une possible mutation dans les esprits et dans les pratiques au quotidien.

Le deuxième objectif était de sensibiliser les collectivités sur leur rôle et leur pouvoir de mobilisation.

Les stratégies de politique de la ville peuvent rapidement apporter des résultats et valoriser un nouvel essor économique local.

La forte identité territoriale demande à être valorisée par des projets collectifs et participatifs.

### Création d'un pôle d'excellence des métiers d'art

En collaboration avec COTELUB (CC -La Tour d'Aigues), le CBE souhaite initier un projet de création d'un pôle d'excellence des métiers d'arts. Ce pôle permettra de rassembler divers métiers d'arts de la région, de Provence et du Luberon. Il sera aussi un lieu de partage de savoir-faire au niveau national et européen. L'objectif est de créer des manifestations annuelles de mise en valeur de ces métiers voire de monter en compétences de certains artisans à la reconnaissance métiers (281 métiers d'art officiellement reconnues – source CMAR PACA).

⇒ Voir Compte-rendu annexe 4

#### ● Mise en place de MSAP (Maison de services au Public)

Le CBE Sud Luberon a initié le projet de mise en place de MSAP « itinérante » sur le territoire du Sud Luberon et du Val de Durance. L'agrément a été validé rapidement avec nos villes partenaires du Val de Durance et la mise en place sera effective dès le 4<sup>ème</sup> trimestre 2017. Les permanences seront assurées par le CBE à un rythme calendaire prédéfini et par la création d'un emploi.

⇒ Voir Cartographie en annexe 5  
Projet toujours en cours de déploiement

**Accompagner à la création d'une plateforme de compostage des bio-déchets et développer une dynamique collective de valorisation des déchets verts**



## Compostage des Bio-déchets



La loi d'août 2015 sur la transition énergétique fixe l'obligation aux collectivités territoriales de généraliser le tri à la source des déchets alimentaires d'ici 2025 pour les utiliser comme nouvelles ressources. Elles doivent s'organiser pour assurer une réduction importante de leurs déchets, dont les bio-déchets, qui représentent près d'un tiers des poubelles des ménages. Ce projet concerne également les bio-déchets des établissements privés et publics (école, hôpitaux, maison de retraite et restaurateurs).

A la frontière entre prévention et valorisation, le compostage de proximité offre une solution locale adaptée aux différents besoins des collectivités territoriales.

Le CBE Sud Luberon aura pour rôle :

- D'animer la mise en œuvre de l'action, à travers des réunions de concertation et de travail entre les parties prenantes
- De définir un état des lieux des solutions existantes
- De communiquer auprès des collectivités, afin d'assurer la pérennité de l'action
- D'être un soutien à la création d'une structure (plateforme de compostage par exemple).



## Développer une dynamique collective de valorisation des déchets verts



Le brûlage des déchets verts n'est plus autorisé par la loi. Les collectivités proposent des solutions de collecte aux particuliers mais rien n'existe en termes d'organisation pour les professionnels. Le coût du traitement des déchets verts est très élevé pour les entreprises du fait du volume et du transport vers les lieux de collecte. La problématique du volume et du stockage de ces déchets verts est particulière et nécessite une gestion adaptée pour leur valorisation.

Le CBE Sud Luberon sera en charge de :

- La mise en place et l'animation de réunions et de groupes de travail entre les parties prenantes
- L'aide à la rédaction des objectifs et la sensibilisation des entreprises concernées à la pérennité du projet.

### Phase 3 – Mise en œuvre d'un groupe de travail (collectivités)

Le CBE Sud Luberon a organisé le 25 avril 2017 une réunion (1<sup>er</sup> groupe de travail) sur le thème des biodéchets et déchets verts professionnels. Ont été conviés : les élus des collectivités du Val de Durance, les élus des collectivités du Sud Luberon, les représentants de la communauté de communes Cotelub, des associations (comme Au Maquis, Elan Jouques, Colibricole), une responsable de la commission environnement à la région, une experte déchets Métropole Pays d'Aix ainsi que deux experts en gestion des déchets (Composterre et Mr P. OLLIVIER).

Le but de cette rencontre était de faire un état des lieux de chaque commune concernant la gestion des bio-déchets et des déchets verts professionnels

La réunion s'est achevée par l'identification des actions prioritaires à développer pour qu'une solution soutenable de collecte et de valorisation de ces déchets. Les pistes d'actions sont :

- Établir une cartographie des gisements de biodéchets et déchets verts (réalisé par le CBE le dernier trimestre 2017)
- Qualifier & quantifier ces flux
- Evaluer les besoins des agriculteurs (réunion programmée pour le 21 mars 2018)
- Identifier des agriculteurs sur les communes désirant du compost et/ou qui seraient prêts à créer une zone de compostage sur leur exploitation
- Organiser une visite d'agriculteurs pratiquant déjà le compostage sur leur exploitation avec un professionnel de la gestion/vie des sols
- Identifier une association/structure par commune qui pourrait être partenaire / porteuse de projet sur cette thématique

⇒ Voir Compte rendu en annexe 6

## Former et sensibiliser les entreprises à leurs obligations



### Former et sensibiliser les entreprises à leurs obligations





Les entreprises bien que conscientes de leurs obligations, ne sont pas suffisamment informées des bénéfices d'une gestion des déchets efficace et d'une réduction de la consommation de certains produits (ex : le papier). Le tri se fait par obligation et ne s'inscrit pas dans une démarche volontariste de gestion.

Une formation des entreprises sera donc proposée et animée au travers d'ateliers sur les devoirs de chaque structure, concernant la partie gestion et collecte des déchets banals. L'optimisation des transports vers les structures de traitement ou de recyclage sera étudiée afin d'aboutir à une action locale groupée et économiquement viable.

Cette action a pour objectifs de :

- Former les chefs d'entreprise, les personnels à la gestion des déchets banals (papiers cartons, palettes...)
- Aborder les bonnes pratiques pour limiter et réduire le gaspillage et la surconsommation
- Dynamiser la gestion des déchets des entreprises vers une approche plus territoriale (groupement de collecte et/ou valorisation)

## Entre moyens et obligations...

Lors du diagnostic, le CBE Sud Luberon a fait ressortir 2 états de fait :

1. Les moyens de récupération et de transformation des déchets dits « banals » ne sont pas organisés sur la zone test « ZA de Pertuis »
2. Les entreprises se chargent de faire le tri comme tout particulier mais sans une réelle démarche d'Entreprise.

Il nous a semblé important de sensibiliser les entreprises sur leurs obligations, leur rôle responsable et une certaine éthique environnementale tout en leur donnant une cartographie des solutions locales de collecte et de traitement/transformation.

Notre objectif est aussi de leur donner les moyens de mutualiser ces actions voire d'innover dans des solutions de proximité.

Nous étudions les formations de l'Ademe et la pertinence de les proposer sur notre territoire.



## Soutenir la dynamique des initiatives citoyennes au travers des associations



### Soutenir la dynamique des initiatives citoyennes au travers des associations



Au cœur du métier du CBE, cette action tend à développer la coopération entre les différents acteurs du territoire.

Ce soutien permettra aussi de valoriser et légitimer les initiatives citoyennes et de les faire connaître des autres acteurs économiques et politiques du territoire.

Le CBE souhaite :

- Soutenir l'innovation sociale nécessaire au développement de l'économie circulaire
- Eviter la multiplicité d'initiatives isolées,
- Favoriser le regroupement d'actions et augmenter les impacts locaux
- Accompagner et former ces associations sur des réponses d'appel à projets et sur les financements européens

### ● Le CBE Sud Luberon en rôle d'animateur auprès des associations et d'entreprises - 2017 un calendrier bien rempli

✚ Février 2017, Présentation du projet Nova terra au collectif de Meyrargues et cohérence avec leurs initiatives locales. Mise en lien et proposition de collaboration sur des thématiques comme les déchets, l'animation territoriale et la mise en réseau avec les porteurs de projets que le CBE accompagne.

✚ Février 2017, Participation et témoignage auprès de l'AMU (Aix Marseille Université) sur le projet T CREATIF - la créativité territoriale : des marqueurs à la mesure

⇒ voir Annexe 7

✚ Mars 2017, Participation aux journées du CRT (tourisme et éco-tourisme), proposition de partenariat dans des animations de journées et notamment sur le forum du tourisme d'entreprises prévu en 2018 sur Pertuis et en partenariat avec la mairie de Pertuis.

✚ Avril 2017, Prise de contact avec la future médiathèque de Pertuis sur une collaboration dès 2018. Au service des citoyens et des associations : Animation de manifestations sur des thématiques spécifiques et complémentaire à celle du CBE.

✚ Mai 2017, Participation à la réunion de création du collectif le FIL (Fabrique d'Idées locales) de Villelaure ([www.collectif-lefil.fr](http://www.collectif-lefil.fr)). Mise en réseau et communication sur cette initiative

- ✚ Mai 2017, Organisation avec notre partenaire le PNRL de la journée EDL "Entreprendre durablement en Luberon".

EDL est un label attribué par le Parc Naturel Régional du Luberon aux entreprises qui s'engagent dans une démarche éco-responsable suite à un diagnostic de leurs performances en matière de RSE. Le CBE Sud Luberon partenaire du Parc Naturel Régional du Luberon pour l'attribution de ce label a diagnostiqué depuis 2013 une vingtaine d'entreprises situées sur le Sud Luberon. Ce travail s'intègre parfaitement dans la démarche Nova Terra dans la mesure où il responsabilise les acteurs économiques du territoire sur leur rôle à jouer tant dans la préservation de l'environnement que dans la construction d'un maillage territorial. Pour le CBE "Entreprendre durablement en Luberon" est une démarche qui peut apparaître comme un préalable à la démarche Nova Terra.

⇒ Voir programme en annexe 8

- ✚ Mai à juin 2017, Participation aux Ateliers pour l'élaboration de la Charte du Développement Durable du Pays d'Aix

⇒ Voir compte rendu sur la charte en annexe 9

### Réunions avec nos partenaires financiers

Février 2017, rencontre avec nos partenaires financiers et présentation de la phase 3 du projet Nova Terra

Cette rencontre a permis outre l'approche financière, de faire un point d'avancement avec nos différents partenaires qui nous épaulent depuis 2014. Le plan d'actions a été présenté notamment à la Région et à l'Ademe sur les 3 années à venir.

La région nous confie un budget global sur l'animation du projet tel que présenté

L'Ademe souhaite avoir une approche verticale des projets et chacun d'entre eux sera validé et financé après l'aval de leurs services techniques.

L'ensemble des fiches a été envoyé en avril 2017 pour étude.

## COMMUNICATION

### SITE « NOVA TERRA » WWW.NOVA-TERRA.NET

Mis en ligne depuis le 4<sup>ème</sup> trimestre 2016, le site web de Nova Terra permet à tous de découvrir le projet et son avancement.

Il permet également aux visiteurs de s'inscrire pour recevoir la newsletter trimestrielle de Nova Terra.

### NEWSLETTERS

**Actuellement, 762 abonnés au dernier semestre 2017**

La tenue de la newsletter demande une veille active sur le développement de l'économie circulaire à plusieurs échelles : Européen, Français, Régional, Départemental, Luberon (local)

## SALON DE L'ÉCONOMIE LOCALE - DU 17 JUIN 2017

### Objectifs de cette rencontre

- Renforcer l'émergence de l'économie circulaire sur le territoire du CBE Sud Luberon et du Val de Durance,
- Faire connaître aux citoyens et acteurs les différentes actions innovantes présentes sur leur territoire en matière d'économie circulaire.
- Organiser un événement ludique à destination de tous types de public.

- **Résultat 1** : Le colloque est organisé de manière partenariale
- **Résultat 2** : Il donne une visibilité aux actions et aux acteurs
- **Résultat 3** : il promeut des solutions innovantes en matière d'économie circulaire
- **Résultat 4** : Il intègre les citoyens dans l'émergence d'actions innovantes
- **Résultat 5** : Il crée une dynamique autour d'un RDV annuel sur l'économie circulaire sur notre territoire

**UNE AUTRE ÉCONOMIE S'INVENTE ICI** 3<sup>ème</sup> ÉDITION  
Salon de l'économie locale

**SAMEDI 17 JUIN PERTUIS**

13h / 18h - SALON TOUT PUBLIC, ENTRÉE GRATUITE  
AUX HALLES DES PRODUCTEURS TERRES DE PROVENCE RITE D'AX À PERTUIS (ENTRÉE DE VILLE)

Venez rencontrer artisans, producteurs, associations  
et collectifs citoyens, acteurs de l'économie locale autour de :

**STANDS, ANIMATIONS,  
GROUPES DE DISCUSSION, EXPOSITIONS,  
PETITE RESTAURATION SUR PLACE.**

PROJECTIONS DU FILM  
« QU'EST-CE QU'ON ATTEND ? »  
DE MARIE-MONIQUE ROBIN  
en amont du salon  
plus d'infos sur le site du CBE

ANIMATION MUSICALE AVEC  
**MANAWYDDAN**

Renseignements : 04 90 79 53 30 / contact@cbesudluberon.com  
[www.cbesudluberon.com](http://www.cbesudluberon.com)

Logos: CBE, Nova Terra, ARPE, République Française, Pays d'Aix, Provence-Alpes-Côte d'Azur, Département Vaucluse, Aix-Marseille Université, etc.

Etaient présents : des collectifs citoyens, écoles alternatives, ressourceries, producteurs et transformateurs locaux proposant des produits très diversifiés (huiles essentielles, miel, légumes, plats



préparés.. ainsi qu'un espace dédié aux artisans et indépendants (travail du bois, solutions « vertes » pour la maison...)

## Promotion du Salon

### ● Concours photos enfants

Afin de toucher un grand nombre de citoyens, un concours photos sur le thème de l'eau et à destination des enfants a été organisé et diffusé près de 2 mois avant le colloque.



### ● Une responsabilité partagée

Une affiche a été réalisée pour sensibiliser les visiteurs et les exposants à la gestion de leurs propres déchets.

### ● Diffusion des affiches

Une campagne d'affichage dans toutes les communes du territoire

L'information a également été diffusée dans 31 communes soit un équivalent de 89298 habitants.

## On parle du CBE dans la presse

**PERTUIS**

# Nova Terra, le salon de l'économie locale à découvrir !

**C'**est à grand pas que le Comité de Bassin d'Emploi (CBE) Sud Luberon, ses partenaires du monde économique et l'ensemble des communes du territoire avancent pour engager, main dans la main, une démarche territoriale d'économie circulaire. Des projets concrets portés par les entreprises, les associations de citoyens ou les collectivités, commencent à émerger. *"Alors, il est temps de faire un point, de se poser tous ensemble pour échanger sur les orientations qui se dessinent, découvrir les initiatives ambitieuses qui émergent, rencontrer l'ensemble des participants au projet et co-construire la suite avec toutes les bonnes volontés. Il s'agit, en effet, ici de décider du devenir de notre territoire, d'en être les moteurs, les acteurs et d'en tirer les bénéfices qu'ils soient économiques, environnementaux ou encore sociaux"* développe le directeur du CBE, Hervé Dancnecel.

**Tout un après-midi pour découvrir l'économie circulaire**  
L'évènement de cette année vise à présenter aux citoyens les



Après diagnostic et concertation, le CBE Sud Luberon entame son plan d'action et souhaite le faire connaître aux citoyens en impliquant les différents partenaires du projet. /PHOTO J.T.

**EN PRATIQUE**  
Les groupes de discussion inscrits au programme sont prévus en deux temps, permettant aux intéressés de participer aux deux. Ces groupes seront conduits par des acteurs locaux. Entre 14 et 15h, "Images de ville" proposera une discussion autour du film "Qu'est-ce qu'on attend ?". Puis, entre 16 et 17h, l'association Au Maquis de Lauris et le collectif citoyen de Meyrargues proposeront une discussion sur le thème "Comment les citoyens peuvent-ils proposer une solution de compostage collectif ?". + Informations CBE Sud Luberon au 04 90 79 53 30 ou sur [ecravino@cbesudluberon.com](mailto:ecravino@cbesudluberon.com)

initiatives innovantes, en matière d'économie circulaire, développées par des entreprises, associations, et institutions du territoire.  
Les actions développées pour le projet Nova Terra seront, également, à découvrir sur le stand du CBE Sud Luberon. Les visiteurs pourront déambuler tout l'après-midi sur les stands mis en place. Les associations présentes réaliseront des animations gratuites, des producteurs et transformateurs locaux proposeront leurs produits. Mais, il y aura aussi des groupes de discussion, des expositions, une animation musicale et même la possibilité de se restaurer sur place. Enfin, en amont du salon, le film de Marie-Monique Robin "Qu'est ce qu'on attend ?" sera projeté. **Jocelyne THOMAS**

Nova Terra, 3e édition de la journée "Une autre économie s'invente ici", samedi 17 juin de 13 à 18 heures, halle des producteurs (route d'Aix, D956). Ouvert à tous.

## Le Pertuisien en ligne

### Nova Terra, le salon de l'économie locale à découvrir ! (La Provence)

L'évènement de cette année vise à présenter aux citoyens les initiatives innovantes en matière d'économie circulaire, développées par des entreprises, associations, et institutions du territoire.

Les actions développées pour le projet Nova Terra seront également à découvrir sur le stand du CBE Sud Luberon. Les visiteurs pourront déambuler tout l'après-midi entre les stands mis en place. Les associations présentes réaliseront des animations gratuites, des producteurs et transformateurs locaux proposeront leurs produits. Il y aura aussi des groupes de discussion, des expositions, une animation musicale et même la possibilité de se restaurer sur place.

(Jocelyne THOMAS, La Provence, 13/06/2017)

Nova Terra, 3e édition de la journée "Une autre économie s'invente ici", samedi 17 juin de 13 à 18 heures, halle des producteurs (route d'Aix, D956). Ouvert à tous.



## PERTUIS

# Plus de 80 courageux bravent la chaleur pour "Nova Terra"

Samedi, les inconditionnels étaient présents au salon de l'économie circulaire.

Il y a eu quelque 80 passionnés d'économie locale à visiter, malgré la grosse vague de chaleur samedi, le salon de l'économie circulaire "Nova Terra" organisé par le Comité de Bassin d'Emploi (CBE), ses partenaires du monde économique et l'ensemble des communes du territoire sur le site des halles Terre de Provence. On pouvait y découvrir une vingtaine de stands : producteurs et transformateurs locaux, association participant à l'activité du territoire, "La roue", monnaie locale du pays ou encore les ressourceries de Venelles et la Tour d'Aigues... Le tout en musique. Un concours de dessin sur le thème de la nature pour les enfants était également proposé par la jeune Salomé ainsi qu'un food truck où l'on trouvait boissons et crêpes bio.



Tout au long de l'après midi, samedi, L'équipe du Comité de Bassin d'Emploi a accueilli les visiteurs au salon Nova Terra installé sur le site des halles Terre de Provence.

/PHOTOS J.

## Décider du devenir du territoire

"Des projets concrets portés par les entreprises, les associations de citoyens ou les collectivités, commencent à émerger. Alors, il est temps de faire un point, de se poser tous ensemble pour échanger sur les orienta-

tions qui se dessinent, découvrir les initiatives ambitieuses qui émergent, rencontrer l'ensemble des participants au projet et co-construire la suite avec toutes les bonnes volontés. Il s'agit, en effet, ici de décider du devenir de notre territoire, d'en être les moteurs, les acteurs et

d'en tirer les bénéfices qu'ils soient économiques, environnementaux ou encore sociaux" a confié le directeur du CBE, Hervé Danneels.

Ce grand salon de l'économie locale visait à présenter aux citoyens les initiatives innovantes, en matière d'économie

circulaire, développées par des entreprises, associations, et institutions du territoire. Dommage que la chaleur accablante ait sévi ce jour-là, décourageant sans doute plus d'un visiteur potentiel, curieux d'en apprendre plus sur le sujet.

Jocelyne THOMA



Une vingtaine de stands pour découvrir l'économie circulaire, des animations et même un concours de dessin ont rythmé Nova Terra.



# UNE AUTRE ÉCONOMIE

3<sup>e</sup>  
ÉDITION

# S'INVENTE ICI

Salon de l'économie locale

## ZOOM SUR Pertuis



**Trois grands gagnants au concours photos enfants.** "Nova Terra" a été, aussi, l'occasion de récompenser les grands gagnants du concours photos enfants, sur le thème de l'eau, mis en place depuis le mois de mai par le Comité de Bassin d'Emploi. Sur un stand où trônaient les 20 photos sélectionnées par un jury, les trois grands gagnants ont reçu leurs lots : la 1<sup>re</sup>, Lucie Calabuig, a remporté deux places pour le labyrinthe de la Roque d'Anthéron, Samuel Granato le 2<sup>nd</sup>, deux places pour le cinéma de Cucuron et la 3<sup>e</sup>, Angèle Calabuig, un ballotin de chocolats. Tous trois ont également reçu leur photo agrandie et mise en cadre. Un prix spécial a, aussi, été attribué à un collectif de Lauris.

/PHOTO J.T.

# Les « Entrepreneuriales en Luberon »

Le CBE Sud Luberon en partenariat avec Le Portail du Numérique a organisé le Jeudi 23 mai 2017, un :

## « Apéritif du Numérique »

En partenariat avec la Société FR-DRONES

Le 23 mai 2017 –à 18h  
Au CBE SUD LUBERON

- **22 participants**



- Présentation du Portail du Numérique
- Intervention de Fabrice Ripert de la société **FRDrones** sur les différentes utilisations des drones pour les entreprises
- Démonstrations de Drones
- Echanges informels



Renseignements et inscriptions au 04.90.79.53.30  
ou par mail à [leportaldunumerique@gmail.fr](mailto:leportaldunumerique@gmail.fr)





# La couveuse d'entreprises

## « CREA - Couveuse d'entreprises »



### Qui est CREA ?

Depuis 2004, la mission de l'association CREA est d'offrir aux futurs entrepreneurs de la Région PACA (Vaucluse et la partie Nord des Bouches du Rhône uniquement), ainsi qu'aux habitants de la Drôme et de l'Ardèche une réponse à leur envie d'entreprendre et de réussir dans leur parcours de changement de vie et d'acquisition de nouvelles connaissances et expériences.

### Une couveuse qui propose le CAPE, c'est...

...un partenaire pour votre création d'activité car elle permet de tester votre projet de création dans un cadre légal (Contrat d'appui au Projet d'entreprises), en bénéficiant de son hébergement juridique et avec un appui individualisé et collectif pédagogique et concret durant toute la durée de votre parcours en test.

Vous allez ainsi pouvoir acquérir le professionnalisme du chef d'entreprise par l'apprentissage et le test de votre propre activité. Vérifiez jusqu'à 36 mois, avec nous, votre capacité à entreprendre en grandeur réelle et cela sans devoir immatriculer votre activité et tout en continuant à conserver votre statut social :

1. Pour les demandeurs d'emploi, en fonction du développement économique de votre test, vous pouvez même continuer à percevoir 100% de vos indemnités
2. Pour les salariés : sauf clause de concurrence, vous cumulez test et votre statut de salarié

Depuis 2009, le CBE a accompagné en couveuse CREA 84 :

	COUVES
SORTIES POSITIVES = 19 / 31  : <b>61 %</b>	
<b>Indicateur 40 : Nombre de porteurs entrés en couveuse CREA 84</b>	<b>31</b>
<b>Indicateur 41 : Nombre de porteurs entrés en couveuse CREA 84 qui ont créés leur entreprise</b>	<b>11</b>
<b>Indicateur 42 : Nombre de porteurs entrés en couveuse CREA 84 qui ont retrouvé un emploi</b>	<b>2</b>
<b>Indicateur 43 : Nombre de porteurs entrés en couveuse CREA 84 qui sont toujours en couveuse</b>	<b>6</b>
<b>Indicateur 44 : Nombre de porteurs entrés en couveuse CREA 84 qui sont en recherche d'emploi ou ont abandonné le projet</b>	<b>12</b>

# Test d'activité d'entreprise et consolidation d'étude de marché.

## Organisation d'un « Cabinet Public »

**Afin de consolider l'étude de marché d'un créateur d'entreprise, le CBE a validé l'organisation d'un test de proposition de services.**

**Cette rencontre a été organisée le 20 novembre 2017**

**Cette rencontre a rassemblé 22 participants**

*Chers Toutes et Tous,*

*Comme indiqué ce matin, la Cabinet Public prévu au 16.11.2017 est reporté.*

*La nouvelle date retenue est le Lundi 20.11.2017 de 18h à 20h.*

*En accord avec Hervé DANNEELS qui nous lit en copie et à qui j'en ai parlé ce matin, le Cabinet Public se déroulera dans les locaux du CBE / Pertuis qui accepte aimablement de mettre une salle à notre disposition, en espérant qu'une salle soit disponible à ce moment-là.*

*Si Hervé est d'accord, je suis ok pour que chacun de vous vienne accompagné de personnes de votre entourage susceptibles d'être intéressées.*

*Afin de préparer cet atelier, je vous remercie de bien vouloir me confirmer par mail ou sms votre présence ainsi que le nombre de personnes éventuelles qui vous accompagneront.*

*Bien Cordialement,*

*Rodolphe PAUZANO*

*Cabinet de Thérapies Brèves*

# Projet territorial :

## Entreprendre durablement en Luberon



Le CBE SUD engagé

avec 9 partenaires dans une action de sensibilisation au **développement durable** et à la **Responsabilité Sociale et Environnement** auprès des entreprises du territoire :

- ✓ Sensibiliser les créateurs d'entreprises
- ✓ Création d'une charte « Entreprendre Durablement en Luberon »

Travail effectué par le CBE Sud Luberon à ce jour :

- ✓ Travail de Recensement
- ✓ Identification d'entreprises potentielles
- ✓ Prise de RDV avec les entreprises
- ✓ Diagnostics réalisés en entreprise
- ✓ Passage en commission

Soit 22 entreprises labelisées à ce jour



### Entreprendre durablement en Luberon

Le Parc naturel régional du Luberon, la Chambre de Commerce et d'Industrie de Vaucluse, la Chambre de Métiers et de l'Artisanat de Vaucluse, les Comités de Bassin d'emploi du Pays d'Apt, du Pays Cavare et des Sorgues et celui du Sud Luberon, Luberon Albion Initiative, Cavare et Sorgues Initiative et Sud Luberon Initiative ont décidé d'agir ensemble pour accompagner les entreprises présentes sur le territoire du Parc dans des démarches de responsabilité sociétale (RSE) ou de développement durable (DD).

Par une telle démarche une entreprise s'engage volontairement à intégrer les enjeux sociaux et environnementaux, au-delà des obligations légales, dans son activité et dans son fonctionnement quotidien.

#### Pourquoi vous engager ?

Parce que vos performances en matière de responsabilité sociétale ou de développement durable peuvent avoir une incidence sur vos avantages concurrentiels, votre réputation, votre capacité à attirer des investisseurs et à les conserver, la vision des investisseurs et de la communauté financière, vos relations avec vos pairs, les pouvoirs publics, les fournisseurs, les clients, et d'une façon plus générale la commu-

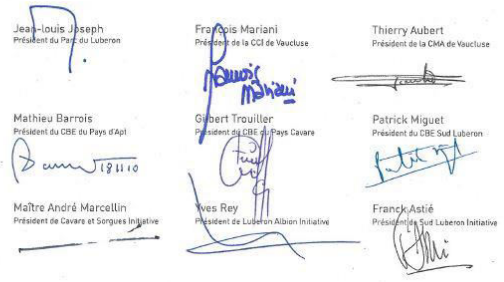
nauté au sein de laquelle vous intervenez. C'est pourquoi quel que soit votre secteur d'activité, la taille de votre entreprise, votre degré d'information sur la RSE ou le DD, que vous soyez créateur ou chef d'entreprise, vous pouvez choisir de participer à une ou plusieurs des actions que nous vous proposons pour **Entreprendre durablement en Luberon** : sessions de sensibilisation ou de formation, accompagnement individuel ou collectif à la mise en œuvre d'une démarche de RSE ou DD.

Vous trouverez dans le document joint au présent courrier la nature et le programme des premières actions mises en place. Elles visent toutes un même objectif : assurer la croissance et la pérennité des activités présentes sur le territoire du Parc du Luberon, dans le respect d'un développement durable.

Nous vous invitons à en prendre connaissance et à vous adresser à votre réseau de référence habituel ou au réseau le plus proche de chez vous qui saura vous orienter utilement.

Le Parc du Luberon, pour sa part, a initié ce projet collectif et en assure la coordination.

Nous espérons vous accueillir prochainement dans l'une des actions de notre programme.





## Entreprises labélisées depuis 2013 :

- Altic
- EAD Aérospac
- PRO-Gec
- Les Granulés de Bois
- Eurodia
- Florajet
- Metraware
- Nature Gourmande
- Société Nlle Carrière Bergiers Frères
- Manubois Création
- Pellenc ST
- L'Art chocolatier
- Madame Victoire,

- Helio Pure
- Brasserie Artisanale du Luberon

## Entreprises labélisées en 2017 :

- Deezine,
- Ma Terre Bio
- System Provence,
- O2
- Escape Lifestyle
- Les Vignes Bleues
- Lokki

## Les rencontres RSE en Luberon :

**Le Jeudi 11 mai 2017 de 14h à 18h,**

Le CBE Sud Luberon et le Parc Naturel Régional du Luberon organisent aux Salons d'Ange, 654, chemin de Malespine à Pertuis une rencontre portant sur le thème :

### La RSE, quels leviers de performance pour mon entreprise ?

- **17 entrepreneurs**

L'occasion pour les entrepreneurs de découvrir tous les tenants et les aboutissants de la responsabilité sociétale des entreprises, d'échanger sur leurs pratiques et de découvrir des pratiques exemplaires à essayer.



## PROGRAMME :

- 14h : Accueil et mot de bienvenu
- 14h15 : Présentation de la responsabilité sociétale des entreprises par Dominique Giabiconi, chef de projet RSE à la Région Provence-Alpes-Côte-d'Azur
- 14h30 : Témoignages d'entreprises exemplaires
- 15h : Présentation du parcours performant et responsable en PACA et de ses outils pour les entreprises par Dominique Giabiconi
- 15h15 : Présentation de la démarche Nova Terra
- 16h : Visite d'entreprises du territoire
- 18h: Cocktail

- Des témoignages d'entrepreneurs,
- Une visite d'entreprise exemplaires telles que Pellenc ST ( le manque de temps ne nous a pas permis de faire la visite de la Brasserie artisanale du Luberon,
- Présentation du parcours performant et responsable en PACA et de ses outils pour les entreprises

En présence de M. Dominique Giabiconi, chef de projet RSE à la Région Provence-Alpes-Côte d'Azur.

L'après-midi s'est terminée par un cocktail.

Une après-midi riche en échanges pour entreprendre durablement en Luberon.

Renseignements à : [cfernandez@cbesudluberon.com](mailto:cfernandez@cbesudluberon.com)





## BILAN DES ACTIONS « FORUMS ET ACTIONS EMPLOI » 2017

- « MATINALE DE LA FORMATION »
  - « *Découverte des Métiers & Conseil en Evolution Professionnelle* »
- « MATINALE de la Création d'entreprises »
  - *FAITES ET FETE DE L'ENTREPRISE*
- « MATINALE du COMMERCE »
- FORUM : « 100 % Artisans d'Art »
- Le Portail du Numérique
- Relais EMPLOI sur Pertuis
- Un PAS vers l'emploi

# Les Forums et Actions Emploi

## 6ème FORUM : MATINALE DE LA FORMATION « Découverte des Métiers & Conseil en Evolution Professionnelle »

Le 15 Juin 2017 – 9h30 à 12h30

Salle des fêtes de Pertuis « Espace Georges JOUVIN

- **838 visiteurs** – dont 18 jeunes de la mission locale
- **33 exposants** – (Organismes de formation ou OPCA)
  - – dont 7 entreprises

Organismes de formation ou OPCA présents :

MOTIV PLUS FORMATIONS - ACE FORMATION CONSEILS PERTUIS  
CFPPA - FONGECIF PACA  
ADREP PERTUIS - CFA BTP AIX EN PROVENCE  
CFA BTP AVIGNON - ARES AIX EN PROVENCE  
THALATHERM GREOUX LES BAINS - CFA CCI ALPES DE HAUTE PROVENCE  
CFAI 84 - CENTRE DE LANGUES ETRANGERES PERTUIS  
LA CROIX ROUGE AIX EN PROVENCE  
CENTRE FORESTIER LA BASTIDE DES JOURDANS  
ADF FORMATION - GRETA PROVENCE ARBOIS  
IPEP - AIR 84  
ACILE FORMATION - IMF UNITE VAUCLUSE  
CFA DU PAYS D'AIX

**Matinale de la Formation**  
**Découverte des Métiers &**  
**Conseil en Evolution Professionnelle**

**Judi 15 juin 2017**  
De 09h30 à 12h30

ORGANISMES DE FORMATION, OPCA, ENTREPRISES, INSTITUTIONNELS, CHAMBRES CONSULAIRES, ...

ENTRÉE LIBRE

Munissez-vous de nombreux CV!

**ESPACE GEORGES JOUVIN, rue Henri Silvy 84120 PERTUIS**

VEZ DECOUVRIR LES METIERS, TESTER VOS CAPACITES, TROUVER UNE ORIENTATION, VOUS RENSEIGNER SUR LES BRANCHES PROFESSIONNELLES, ...

Région Provence Alpes Côte d'Azur  
Ville de Pertuis  
M. de la Région de la Vallée de la Durance  
pôle emploi

## MATINALE DE LA FORMATION : « Découverte des Métiers & Conseil en Evolution Professionnelle » - LA SUITE

Enquête de satisfaction :

### VISITEURS :

**77%** sont satisfaits ou très satisfaits des informations obtenues

**93%** sont satisfaits ou très satisfaits de l'accueil et organisation

**90%** souhaitent que cet évènement soit renouvelé

La durée moyenne de visite est inférieure à 2 heures (91%) - Majoritairement ont visités 3 stands ou moins (57%), 43% plus de 4 stands - Peu de participants aux tables rondes mais ceux qui ont participé ont fortement apprécié.

**PARTENAIRES :** Sur les questionnaires de satisfaction : Satisfaction : Oui à **88%** + 12% peu satisfait

**96%** souhaitent participer à nouveau.

Le plus apprécié : **L'organisation, l'Accueil puis la Fréquentation**

### TABLES RONDES :

- 1/ Animé par pôle emploi avec témoignage de Mr POLLIOTTO, directeur de super U sur le thème : **l'action de formation préalable au recrutement**
- 2/ le CNAM, Florence HERNANDEZ sur le **dispositif ARDAN**
- 3/ Pôle emploi pour une présentation de la **MRS (Méthode de recrutement par simulation)**.

Un grand BRAVO aux organisateurs



PERTUIS

# Plus de 800 personnes à la matinale de la formation

**J**eudi, espace George Jouvin, la 6e édition de la matinale de la formation, découverte des métiers et évolution professionnelle, organisée par le Pôle Emploi en collaboration avec la Ville et le CBE, a fait le plein puisque quelque 838 personnes sont venues tout au long de cette matinée. "Voilà deux ans que nous coupons ce forum en deux parties car il y a une forte demande chaque année, et surtout, un résultat très positif. Par ce type d'initiative, nous arrivons à faire avancer la lutte contre le chômage" précise l'élue à l'économie, Annie Amaraouche. Parmi les 33 stands installés dont 7 d'entreprises et 26 de centres de formation et structures d'orientation, il y avait, par exemple, Guy responsable formation de l'académie coiffure beauté d'Aix. Celui-ci confie que "c'est la première fois que je participe à ce forum. J'espère que des jeunes, et moins jeunes en premiers reconversion professionnelle, viendront me voir afin que je puisse leur proposer nos formations par alternance".



838 visiteurs dont 18 jeunes de la Mission Locale, sont venus au forum formation, découverte des métiers et évolution professionnelle, pour trouver une réponse à leurs questions. PHOTO: L'...

## Un forum toujours très visité

Juste un peu plus loin, c'était le stand de la Croix Rouge, centre de formation, qui ne désemplissait pas. Laurence et Mariele qui tenaient le stand, ont raconté: "Nous sommes pré-

sents à chacun de ces forums. Et, chaque année, nous avons énormément de personnes qui viennent se renseigner sur les concours d'aide soignante ou auxiliaire puériculture que nous proposons ainsi que sur notre aide à la préparation des concours". Outre les stands, trois tables rondes se sont également déroulées lors de la matinée, une sur le dispositif entre-

prises formation, l'autre sur la présentation du dispositif régional et la dernière par le CNAM. Parmi les très nombreux visiteurs présents dès l'ouverture, nous avons rencontré Dagmar venue de Mirabeau et Dylan de Puget sur Durance. Dagmar a assuré "chercher aujourd'hui une reconversion. Je suis psychologue mais j'aimerais travailler dans les langues. Je n'ai pas

grand espoir de trouver mais ça vaut toujours le coup de venir voir". Dylan, lui, a avoué venir "pour la première fois à ce forum. J'espère vraiment y trouver une formation dans l'animation pour devenir directeur d centre aéré". Rendez-vous es donné pour le forum de la création d'entreprise le 21 novembre.

Jocelyne THOMAS



# Le FORUM « Création d'entreprises » FAITES ET FETE DE L'ENTREPRISE



**Le 6ème forum de la création d'entreprise a eu lieu ce mardi 21 Novembre 2017 à l'Espace Georges JOUVIN de Pertuis**

- **210 participants**
- **20 stands d'exposants**
- **10 entreprises présentes au**
  - **Village des Entrepreneurs**
  - **Place des nouveaux créateurs**

Une manifestation réussie grâce à la remarquable collaboration de l'équipe de partenaires ce qui conforte la réussite

**Organisateurs :** CBE Pertuis, Ville de Pertuis, Pôle Emploi, **Partenaires :** CCI 84, CMA 84, et Chambre d'Agriculture de Vaucluse et EMG Création

Lieu : Espace Georges JOUVIN 84120 Pertuis

Date : 21/11/16

Horaires : de 9h à 13h00



## **Objectif opérationnel de l'action :**

Permettre aux demandeurs d'emploi ayant un projet de création d'entreprise de rencontrer les acteurs de leur territoire sur la thématique de la création d'entreprise.

Secteur(s) d'activité concerné(s) :

Accompagnement et conseil à la création d'entreprise, formation, financement, alternatives à la création, gestion, guichet unique Région PACA, groupement d'entreprises et consulaires, tables rondes et espace coworking éphémère, créateurs d'entreprises locaux ayant débuté leur activité non salariée.

## **Bilan Quantitatif :**

- Nombre de demandeurs d'emploi convoqués : 450
- Nombre de demandeurs d'emploi présents : 210
- Nombre de prestataires/entreprises présents : 20
- dont 10 présentes au village des entreprises et Place des nouveaux créateurs

Le village des entreprises et Place des nouveaux créateurs a été mis en place pour recevoir les entreprises, gérer les échanges et présenter leur activité.

Ils étaient au nombre de 10 entrepreneurs des secteurs d'activité tels que :

- Agriculture et BTP

- Métiers de la Restauration
- Commerce
- Services à la personne ou aux entreprises
- Innovation
- Art et artisanat

Par affichage, ont également été présentés les créateurs de l'année sur Pertuis.

## Tables rondes

<b>10 h 15 à 11 h</b> <b>Commerce entreprendre autrement</b>
<b>11 h 15 à 12 h</b> <b>Entrepreneuriat au féminin</b>

### 1. Commerce entreprendre autrement

#### 20 personnes ont participé à cette table ronde

- Mr SORE-LARREGAIN – Expert en réhabilitation des centres villes et attractivité urbaine pour la Société Publique Locale d'Aménagement Pays d'Aix Territoires
- Mr COUVRET – Directeur de la plateforme Initiative Pays d'Aix

### 2. Entrepreneuriat au féminin

#### 20 personnes ont participé à cette table ronde

Animation :

- Mme CZIMER SYLVESTRE – Présidente du groupe Béton granulats Sylvestre
- Mme LUC – Présidente des POTENTIELLES – Structure d'accompagnement au service des initiatives de femmes.

#### **Bilan qualitatif :**

100% des partenaires/employeurs présents ayant répondu à notre questionnaire souhaitent renouveler leur participation et au-delà, pérenniser un travail conjoint.

Détail de ce taux de satisfaction :

- **94% sont satisfaits ou très satisfaits**
- **6% le sont moyennement**

Mais tous s'accordent à féliciter le travail d'accueil, la préparation et la qualité du public.

- 87,5% des rencontres devraient déboucher sur un projet de collaboration,
- 8 personnes en moyenne ont été reçues par stand

Coté public :

- Sur l'échantillon aléatoire, tous les porteurs de projet sont satisfaits et affirment avoir trouvé les réponses à leurs questions.



La matinée s'est terminée autour du verre de l'amitié où les organisateurs, les élus, et les acteurs ont pu échanger, tisser des liens en toute convivialité et sympathie. L'expression des partenaires est claire, les personnes reçues avaient un projet loin d'être farfelu. Pour le public, peu d'insatisfaction sur une problématique ciblage des publics ce qui est très bien car c'est un public difficile à capter. Avoir plus de monde sur ce type d'évènement pour Pertuis pourrait entraîner une plus grande insatisfaction à la fois du public qui n'aurait pas compris pourquoi il a été invité comme du partenaire qui n'aurait pas eu des contacts de qualité.

**Un grand merci à vous tous pour votre mobilisation et pour avoir fait de ce Forum Faites et Fête de l'entreprise un évènement réussi qui sera renouvelée en 2018, lors de la semaine de la Création.**



dans  
nos cœurs.fr

Mardi 28 Novembre 2017  
www.laprovence.com

**PERTUIS**

## Ces porteurs de projet rêvent de créer leur entreprise



**Lors du 6<sup>e</sup> forum de la création d'entreprise "Faites et Fête de l'Entreprise", des porteurs de projet ont rencontré des acteurs institutionnels et privés.**

/PHOTO I.B.

**C**'est un rendez-vous qui devient incontournable. Organisé par la mairie, le pôle emploi et le Comité de Bassin d'Emploi (CBE) Sud Luberon-Val de Durance, le 6<sup>e</sup> forum de la création d'entreprise "Faites et Fête de l'Entreprise" s'est tenu à l'Espace Georges Jouvin. L'objectif de cet évènement est de faciliter la rencontre entre les porteurs de projet de création d'entreprises et les acteurs de leur territoire (banques, Chambre de commerce et d'industrie, Région etc.). Cette année, en plus des institutionnels, des créateurs d'entreprises étaient présents pour partager leur expérience. C'est le cas d'Élise Bruno, une travailleuse handicapée qui a lancé au printemps "La fleur autrement". Spécialisée dans la création florale, elle a reçu des visiteurs sur son stand. *"Je travaille de chez moi et je débute à peine donc c'est difficile de se faire connaître. C'est le message que je fais passer à ceux qui m'interrogent sur le début de mon activité"*, explique Élise Bruno qui a pris un sacré pari à 62 ans.

**Tous les interlocuteurs en un même lieu**  
À 36 ans dont 17 passés comme conducteur de travaux, Guillaume Monvoisin a, lui, les idées bien claires. Fort de son expérience professionnelle, le bonhomme entend apporter son expertise du bâtiment à des clients *"un peu paumés face à des dégâts ou des malfaçons"*. Demandeur d'emploi depuis quelques mois, il a bossé sur son projet. Sa venue sur le forum avait pour but de le finaliser. *"J'espère me lancer très prochainement, j'ai avancé grâce au CBE. C'est le moment ou jamais, raconte Guillaume Monvoisin qui est venu chercher des conseils pour la communication numérique de sa future société. J'ai besoin d'un nouveau challenge. Ce forum est bien fait. Il y a presque trop d'informations d'ailleurs! On ne sait plus où donner de la tête. L'accompagnement c'est bien mais il faut des choses simples."*

Rémy Pelegrin, directeur du pôle emploi, confirme que le but du forum est de *"raccourcir les délais. Quand un porteur de projet a besoin d'un mois pour obtenir quatre rendez-vous, ici il a ces échanges en une demi-journée en un même lieu."*

Près de 200 demandeurs d'emploi ont poussé les portes de l'espace Jouvin. 87,5% des rencontres devaient déboucher sur un projet de collaboration selon les témoignages recueillis.

Ivan BONET





## Le FORUM « COMMERCE »

Le 1er forum du commerce  
a eu lieu Jeudi 19 Octobre 2017  
à l'Espace Georges JOUVIN de Pertuis

- 270 participants
- 23 stands de commerçants
- 78 postes à pourvoir
- 25 candidats retenus en direct

Une belle réussite pour ce premier forum du Commerce qui a fermé ses portes à 12h30. Une fois de plus l'organisation était au TOP - Merci aux acteurs locaux, aux services de la municipalité (DAC, informatique, sécurité, secrétariat, communication) aux élus pour leur présence, à la presse, à Yann Leydet et à Christine Basile pour leur participation et présentation sur l'aménagement du centre-ville.

Annie AMAROUCHE

Adjointe au Maire - Déléguée Développement Economique  
Emploi/Formation - Conseiller Territoire du Pays d'Aix

**PERTUIS ● Matinale du commerce jeudi 19 octobre.** Le Pôle-Emploi, le Comité du Bassin d'Emploi, la Chambre de Commerce d'Industrie du Vaucluse et la Ville organisent la première matinale du commerce le jeudi 19 octobre de 9h30 à 12h30 à l'espace Georges Jouvin rue Henri Silvy. Cette matinée se déroulera en deux temps : de 9h30 à 10h30, un temps dédié uniquement aux employeurs (échange et présentation de l'offre de service digitale employeurs/Pôle emploi.fr pour les employeurs) et ouverture au grand public à partir de 10h30 jusqu'à 12h30. C'est le moment opportun pour rencontrer des professionnels du commerce. N'hésitez pas à venir vous renseigner : commerçants, institutionnels, chambres de commerce etc. seront présents. Pour les demandeurs d'emploi, ne pas oublier d'amener son CV. Si vous êtes un employeur du secteur du commerce et que vous recrutez, n'hésitez pas à participer en réservant votre stand auprès du Pôle emploi de Pertuis.



## FORUM : Expo/Vente « 100 % Artisans d'Art »

En partenariat avec :



Avec la collaboration de



EMG Création

et l'animation faite par



Cette 1<sup>ère</sup> manifestation a eu lieu :

Le 30 septembre et la matinée du 1<sup>er</sup> Octobre 2017

Dans la galerie marchande de Carrefour Market de Pertuis

Quelques chiffres, qui démontrent que cette manifestation est une réussite :

- **360** personnes se sont intéressées de près aux différents stands,
- **93** articles vendus,
- **7** devis à réaliser,
- **2** présentations de travail.

L'accueil a, à l'unanimité, été très apprécié.

Toutes les différentes structures ont été remerciées.

L'animation audio, animée par Jérémy De Cruz, Stud FM, a été appréciée, sa musique, son professionnalisme à intervenir sur la majorité des stands.

Tous les exposants remercient la Mairie, Carrefour Market, le CBE, pour leur accueil et leur présence lors de ces deux jours.

# Le Portail du Numérique

## ► Bilan de fréquentation au total

Adhérents	Visites
Nouveaux adhérents en 2017 : <b>418</b>	Nouvelles visites 2017 : <b>985</b>
Total des adhérents : <b>770</b>	Total des visites : <b>1848</b>

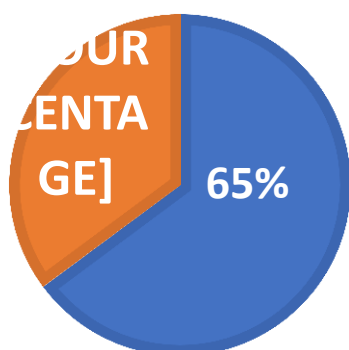
## Bilan quantitatif

	2017	2016	2015	TOTAL
<b>Indicateur 1</b> : Nombre de personnes accueillies par la structure (primo-accueil)	418	304	48	770
<b>Indicateur 2</b> : Nombre de rendez-vous annuel	985	739	124	1 848
<b>Indicateur 3</b> : Nombre d'ateliers organisés	41	38	12	91

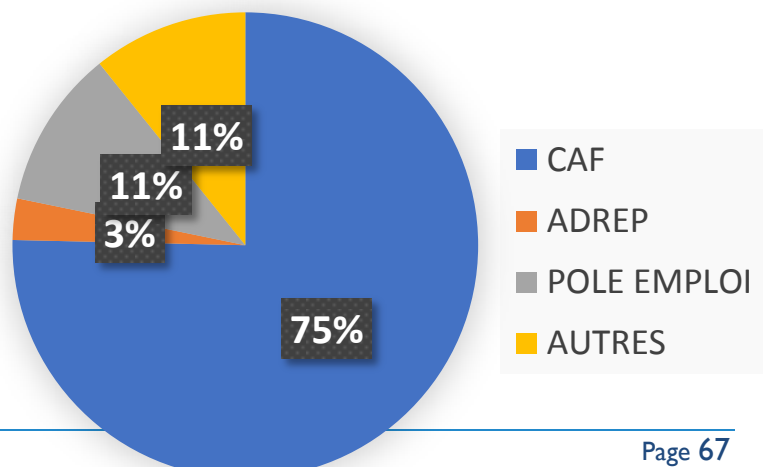
## Bilan quantitatif

### PARITÉ HOMMES/FEMMES ANNÉE 2017

■ Femmes ■ Hommes



### PRESCRIPTEURS



<b>ACCUEIL « PORTAIL DU NUMERIQUE »</b>	<b>2017</b>	<b>2016</b>	<b>2015</b>
Le nombre de personnes ayant eu besoin d'un accompagnement individuel	<b>63</b>	<b>14</b>	<b>1</b>
Le nombre de personnes ayant accédé à l'espace en autonomie	<b>51</b>	<b>51</b>	<b>2</b>
Le nombre de personnes ayant eu besoin d'un renseignement sur les ateliers	<b>23</b>	<b>18</b>	<b>1</b>
Le nombre de participants aux Ateliers	<b>51</b>	<b>13</b>	<b>0</b>
Le nombre de personnes ayant consulté le site Pôle emploi	<b>31</b>	<b>19</b>	<b>3</b>
Le nombre de personnes venant de l'ADREP	<b>12</b>	<b>11</b>	<b>0</b>
<b>TOTAL des personnes ayant accédé au Portail du Numérique</b>	<b>231</b>	<b>126</b>	<b>7</b>

<b>ACCUEIL « Allocataires CAF »</b>	<b>2017</b>	<b>Depuis Juin 2016</b>
Le nombre de personnes ayant demandé des renseignements	<b>37</b>	<b>12</b>
Le nombre de personnes ayant fait des simulations et demandes d'aide au logement	<b>39</b>	<b>8</b>
Le nombre de personnes ayant effectué une demande de prime d'activité	<b>18</b>	<b>4</b>
Le nombres de personnes ayant envoyé des courriels et scannés des documents	<b>22</b>	<b>3</b>
Le nombre de personnes ayant demandé une attestation	<b>142</b>	<b>47</b>
Le nombre de personnes ayant effectué une déclaration de ressources	<b>33</b>	<b>21</b>
Le nombres de personnes ayant effectué une demande de mot de passe	<b>7</b>	<b>5</b>
<b>Total des allocataires</b>	<b>315</b>	<b>100</b>
<b>Total des visites</b>	<b>684</b>	<b>286</b>

# Permanence au BME de Pertuis



Le Relais Emploi est à la fois un lieu ressources et de proximité mis à la disposition de tout public (demandeurs d'emploi, jeunes de moins de 26 ans, bénéficiaires des minima sociaux, salariés en reconversion professionnelle,) toute information relative à l'emploi, la formation, l'insertion, la reprise ou la création d'entreprise.

**23 permanences** ont été réalisées

**45** porteurs ont eu un rdv avec le CBE

	Lundi	Mardi	Mercredi	Jeudi	Vendredi
Matin De 9h à 12h	Pôle Emploi	Pôle Emploi	Pôle Emploi	Pôle Emploi	Pôle Emploi
Après-midi De 14h à 17h Sauf vendredi	Séminaires ou Formations ou Conseil en image	Mission locale	PLIE	CBE	Evènements ponctuels





# Un PAS vers l'EMPLOI

Parcours d'Accompagnement renforcé  
pour personnes en transition professionnelle  
Et publics les plus éloignés de l'emploi

## BILAN 2017



Région  
Provence  
Alpes  
Côte d'Azur

### Comité de Bassin d'Emploi du Sud Luberon

180 rue Philippe de Girard  
ZAC ST Martin - 84120 PERTUIS  
Tel: 04-90-79-53-30 Fax: 04-90-09-69-01  
Email: [contact@cbesudluberon.com](mailto:contact@cbesudluberon.com)  
Site : <http://www.cbesudluberon.com>

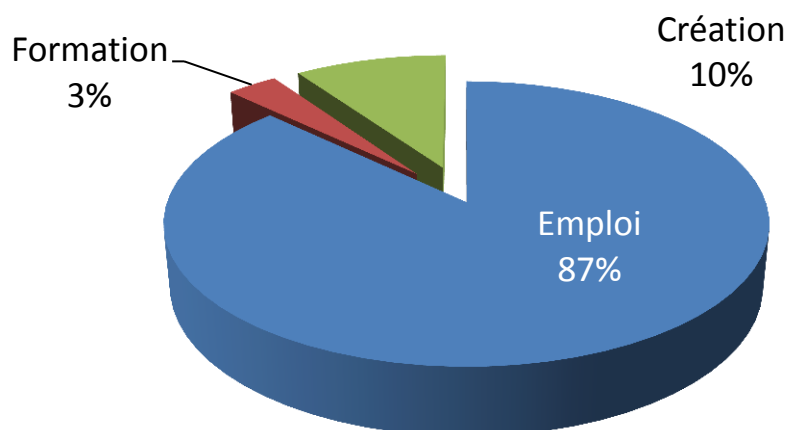


Association loi 1901  
Agréée par arrêté préfectoral N° SI 2004-08-02-070  
SIRET : 326 676 806 000 77

## Quelques chiffres :

👉 Nombre de participants en 2017	69
👉 Nombre de sessions organisées en 2017	8
👉 Sorties positives en moyenne sur les sessions 2017	65 %
👉 Durée moyenne d'inscription au Pôle Emploi	19.5 mois
👉 Taux de présence	96 %

## Répartition des sorties positives



## Méthodologie de l'évaluation

Chaque fin de session fait lieu à un bilan individuel, il en ressort :

- En majorité, des sorties positives, prises de postes et projets individuels formalisés
- Des axes d'amélioration sur le dispositif, prise en compte des demandes des stagiaires
- Une volonté de continuer à travailler ensemble, liens post programme, compétences partagées
- Une solidarité établie et qui perdure
- Un engagement de regard d'opportunités pour les autres participants du groupe post programme

## Nos critères d'évaluation de l'action

Principaux indicateurs quantitatifs et cibles à 1 an :

- **Taux de sortie positive : 65 % sur 8 sessions**

Sont considérées comme sorties positives les retours à l'emploi, l'engagement dans un parcours de création d'entreprise ou dans un parcours de formation.

- **Nombre de partenaires mobilisés : 10**

Principaux indicateurs qualitatifs :

- Confiance en soi retrouvée par le public
- Confiance mutuelle entre les membres du groupe
- Connaissance du tissu économique et démarchage direct des entreprises
- Création et développement d'un réseau mutualisé
- Connaissance des outils et dispositifs mobilisables dans leur recherche d'emploi
- Valorisation de ses compétences et expériences
- Dynamique d'actions et de volonté

**Vous sont présentés ci-après :**

- L'historique du projet
- Le programme et son déroulé
- Des actions spécifiques
- Le volet formation
- L'approche entrepreneuriale
- Le résultat détaillé par territoire



Depuis septembre 2014, le CBE Sud Luberon de Pertuis s'est engagé dans un accompagnement dédié à un public de «seniors» en recherche d'emploi ou en transition professionnelle. Ce terme de «senior» correspond aux personnes ayant + de 45 ans et étant inscrit au pôle emploi. Le territoire d'Apt a rejoint cette animation en Novembre 2014, puis celui de Carpentras

### **Nombre de sessions**

En 2014 :

2 sessions ont été organisées sur Pertuis (1) et APT (1)

En 2015 :

5 sessions ont été organisées sur les Pertuis (3) et APT (2)

En 2016 :

7 sessions ont été organisées sur les 3 territoires : Pertuis (3) et APT (2) et CARPENTRAS (2)

**En 2017 :**

**7 sessions ont été organisées sur les 3 territoires**

Pertuis (3) et APT (2) et CARPENTRAS (2)

### **Nombre de participants**

En 2014 :

18 participants : sur Pertuis (10) et APT (8)

En 2015 :

43 participants : sur Pertuis (21) et APT (22)

En 2016 :

65 participants : Pertuis (27) et APT (19) et CARPENTRAS (19)

**En 2017 :**

**69 participants**

Pertuis (29) et APT (20) et CARPENTRAS (20)

## LE POSTULAT D'ACTEUR

La philosophie de cet accompagnement est de remettre en mouvement et en confiance un public très souvent éprouvé par un manque **d'existence professionnelle**. Nous observons des indicateurs de souffrance professionnelle récurrente.

- ❖ Perte de conscience des capacités et des compétences
- ❖ Démobilisation sur le champ de la recherche d'emploi
- ❖ Démotivation et résilience amoindrie
- ❖ Fragilité sociale



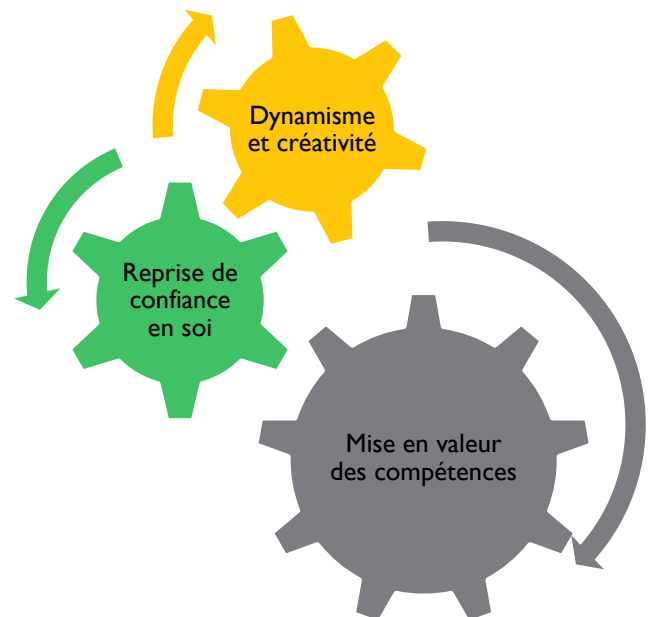
Parallèlement, ce programme montre toute sa pertinence sur son montage et les éléments qui constituent un programme différent d'une simple formation. Les indicateurs de fragilité cités ci-dessus sont rapidement évoqués et travaillés et ont permis de remettre ces personnes en **postulat d'acteur**.

## LE PROGRAMME

Il n'y a pas de programme préétabli mais une créativité rythmée par les besoins du public participant.

Néanmoins, une base essentielle fait partie du socle des premiers RDV, des fondamentaux à aborder tels que :

- Evaluation des niveaux et besoins en informatique,
- Point sur la rédaction des CV et de la lettre de motivation,
- Autonomie sur les moteurs de recherche Pôle-emploi et autres supports de recherche
- Création de profils sur des sites variés, Intérim et autres structures spécialisées
- Point sur la connaissance du territoire et des services associés à la recherche d'emploi



Sont associés des valeurs partagées comme :

- ❖ La bienveillance,
- ❖ L'écoute
- ❖ L'engagement personnel

**Une charte de valeurs est actée et acceptée par tous les participants.**



## DEROULE DES ACTIONS

### ➤ En groupe

Les RDV hebdomadaires permettent de formaliser les actions individuelles, de mesurer la dynamique du participant, de mettre en valeur des pistes d'actions correctives et de promouvoir des actions collectives.

**Valoriser** plutôt **la compétence** que l'individu au travers de son CV.

Au-delà du travail sur le CV, l'approche « compétence » est retravaillée et permet l'émergence de potentiel non reconnu. Elle permet également d'aborder la reconversion et la formation.

Chaque histoire professionnelle permet de prendre conscience de son parcours et de ses réussites et ainsi d'aborder le marché du travail autrement.



### Trouver un projet de groupe utile pour eux et pour les autres : Retour sur 2016,

Sur l'ensemble des sessions, nous avons voulu travailler les leviers de décision d'embauche pour les PME (portrait de notre territoire + de 70% de TPE-PME).

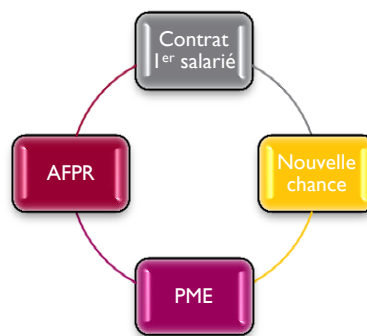
Une meilleure communication des contrats d'aide à l'emploi des entreprises et le changement de posture du postulant sont en partie une réponse à ces leviers.

L'idée de créer un support de communication lisible, synthétique et compréhensible pour tous a été imaginé et rédigé par le groupe. Nous souhaitons associer le Pôle Emploi à cette démarche et organiser des réunions d'informations participatives sur 2017.

Cependant la posture du chercheur d'emploi doit évoluer et devenir force de proposition, de solution pour l'entreprise qui n'a pas forcément le temps de s'investir dans cette démarche.

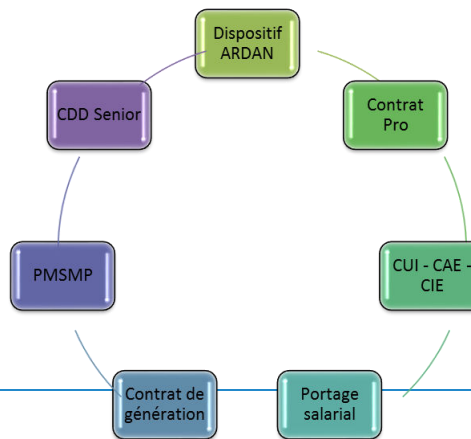
Etre « Senior » c'est être le partenaire de développement des entreprises et de la transmission des savoirs faire.

- ❖ Quel contrat et pour qui ?
- ❖ Comment présenter ce type de contrat ?
- ❖ Quand rebondir lors d'un entretien sur ces contrats ?
- ❖ Comment accompagner l'entreprise dans cette démarche contractuelle



**Le demandeur d'emploi devient facilitateur avec l'aide du CBE et du pôle Emploi**

## Quelques exemples



## UN OUTIL INTERGENERATIONNEL

### Faire travailler ensemble des jeunes et des seniors



Sur l'ensemble des sessions nous proposons le travail et la rencontre intergénérationnelle  
 Une opération gagnante qui permet aux seniors d'aborder l'entreprise par une autre porte que la recherche d'emploi et de mettre à disposition leurs compétences et leur savoir être.  
 Ce travail se réalise sous la forme du volontariat et des qualités d'accompagnant nécessaire à ce partage.

## UNE IMPLICATION SUR LE TERRITOIRE

### Une dynamique locale partagée,

Il nous semble important que les personnes se sentent impliquées sur des démarches d'animation territoriale.

Plusieurs avantages :

- ✚ Se remettre en mouvement à l'extérieur du travail de groupe,
- ✚ Connaître son territoire et son potentiel,
- ✚ Rencontrer des entreprises et être pertinents sur sa valeur ajoutée.
- ✚ Une dynamique indispensable à la recherche d'emploi basée sur une implication sans relâche, un esprit d'équipe et de cohésion.

### La formation un vrai projet

Savoir aborder une reconversion ou une professionnalisation demande un travail de fond sur les étapes à respecter. Choisir la formation qui convient au projet professionnel, s'assurer des offres d'emploi existantes sur le marché, monter son dossier (rapprochement avec les centres de formation, devis) et se préparer à défendre son dossier (sa motivation) demandent un vrai travail individuel.

Les dossiers préparés en amont ont plus de chance d'aboutir sur une aide financière ou un financement total, un travail de concert que nous réalisons avec le pôle emploi.

Il nous semble aussi important de travailler la formation comme un vrai projet avec sa construction

## SIMULATION D'ENTRETIEN



En parallèle nous organisons des simulations d'entretiens avec des professionnels du recrutement. Se mettre en scène, avoir le regard critique d'un groupe de personnes bienveillantes, adapter son discours et apporter des éléments plus factuels, savoir valoriser ses compétences et voire même valoriser son âge comme un atout.

Une étape souvent difficile car elle révèle le manque de confiance et une aisance variable sur les compétences, résultats antérieurs, la valeur ajoutée et la motivation.

## L'ENTREPRENEURIAT, pourquoi pas moi ...

Cette approche est réalisée en toute bienveillance, nous travaillons le fond et la forme, les compétences et la posture d'entrepreneur.

Notre métier d'accompagnant à la création d'entreprise depuis plusieurs années nous crédibilise, nous abordons chaque étape et toutes les solutions d'aide à la création, qu'elles soient par le biais de couveuse d'entreprises ou de coopératives ou comme simple entrepreneur indépendant sont évoquées.

Les cas de sorties comme « Créateur d'entreprise » sont toujours suivies par un accompagnement à la création, une continuité qui fixe les fondements d'une réussite.

## L'accompagnement individuel,



En dehors du travail de groupe, nous faisons un bilan à mi-parcours en RDV individuel et restons toujours à l'écoute du participant.

- Relais avec d'autres instances ou d'autres programmes menés par le Pôle-emploi, les mairies, la CCI, la CMA, etc...)

## LE DEVELOPPEMENT PERSONNEL

Notre approche favorise le développement personnel au travers d'ateliers spécifiques comme, utiliser la narration, un outil révélateur de confiance en soi et de communication ainsi qu'un atelier sur la motivation.



Un outil qui valorise l'identité, l'histoire professionnelle et les objectifs personnels

**Utiliser le texte narratif  
ou l'expression narrative**

L'effet de résilience ne s'installe qu'avec la prise de conscience de ses compétences et la mise en exergue d'objectifs atteignables. La narration a ce pouvoir subtile de faire reprendre confiance en soi en relatant les actions positives vécues et les choix heureux porteurs de réussite.

## ABORDER LA MOBILITE

Individuellement, nous abordons la mobilité et le positionnement de chaque participant sur ce sujet. En groupe un focus est fait sur le potentiel d'emplois dans les pays européens, un sujet qui se veut informatif et qui aborde la présentation du CV d'une autre manière.



### Outils Européens pour l'emploi L'europass et Europass mobilité

## LES INDICATEURS DE VALORISATION DE SORTIES POSITIVES



Outre ces indicateurs lors des entretiens de sortie de session, 80% des participants nous disent avoir changé soit de posture soit de regard sur leurs compétences.

Le développement des réseaux internes aux sessions sont également porteur de réussite post-programme et rassèrent les participants.

Une sorte d'isolement disparaît peu à peu avec l'obligation d'entretenir ces réseaux personnels.

Nous remarquons également que les sorties positives se déplacent (certaines personnes retournent en recherche d'emploi d'autres trouvent un emploi).

Globalement et sur 9 mois (post-programme) la progression des sorties positives s'installent et augmentent régulièrement. (retour sur les sessions 2014/2015)



## Territoire de PERTUIS / VAL DE DURANCE

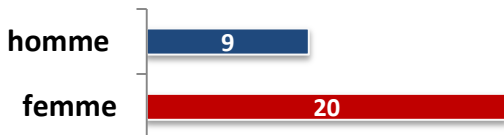
Personnes accompagnées : **29**

Résultat sorties positives sur Pertuis **59% - 17 sorties positives**

Répartition des sorties sur les 4 sessions - 29 personnes

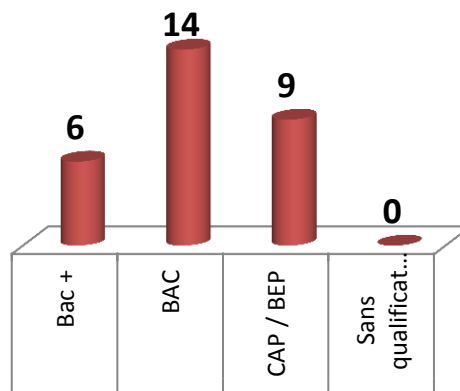


Parité sur les 3 sessions de Pertuis et tranche d'âges



**Durée moyenne au chômage 17 mois**

Niveau d'études





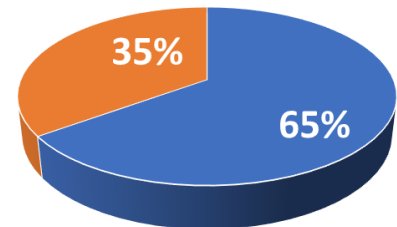


## Territoire de APT

Personnes accompagnées : **20**

Résultat sorties positives **70%** - **14 sorties positives**

Répartition des sorties positives sur les 2 sessions



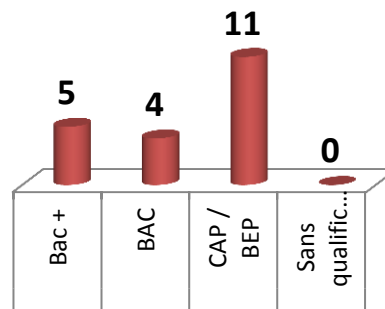
### Parité sur les 2 sessions d'APT

- 7 femmes
- 14 hommes

■ Hommes ■ Femmes

**Durée moyenne au chômage 22 mois**

### Niveau d'études



## Territoire de Carpentras

Personnes accompagnées : **20**

(Carpentras, Monteux, Caromb, Sarrians, Sablet, St Didier, Entraigues).



## BILAN DES ACTIONS « DEVELOPPEMENT EUROPEEN » 2017

- Le projet « ESE – Ecole Européenne de l'Entrepreneuriat »
  - L'école
  - Le Plateforme de E-learning

## Le projet « ESE »



Co-funded by the  
Erasmus+ Programme  
of the European Union



### *Ecole Européenne de l'Entrepreneuriat*

- L'école
- Le Plateforme de E-learning

Le projet « European School of Entrepreneurship » (ESE) est un projet de coopération européenne ayant pour objet de créer une école européenne de l'entrepreneuriat de niveau III en partenariat avec 4 pays : la Pologne, l'Espagne, la Belgique et la Slovénie.



Soutenu par le programme Erasmus + volet coopération en matière d'innovation et échange de bonnes pratiques, le projet ESE vise à promouvoir l'entrepreneuriat en permettant au futur chef d'entreprise d'accéder à plusieurs services d'appui, à du conseil personnalisé et à un cycle de formation certifiant. Nous visons particulièrement les personnes les plus éloignées de l'emploi et les femmes.

Ce projet se divise en plusieurs étapes :

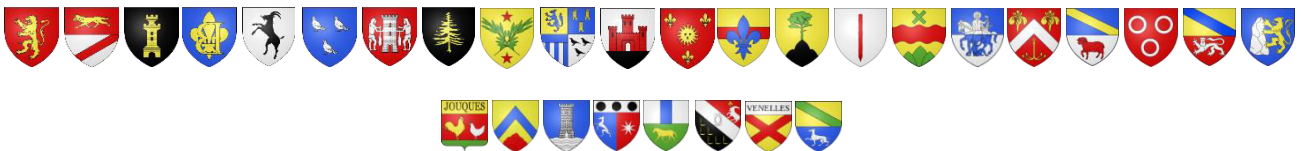
Dans un premier temps, il s'agit de réaliser un référentiel européen de formation à l'entrepreneuriat en partenariat avec l'ensemble des partenaires. Ce référentiel commun de formation créé, il s'agira ensuite de déployer la formation avec notamment la mise en place d'une plateforme de cours en ligne, plateforme alimentée en cours par chacune des organisations partenaires. Les enseignements de l'école seront ainsi en blended learning c'est-à-dire que l'on assistera à un enseignement mixte à la fois à distance et en présentiel.

Parmi les productions intellectuelles prévues, un guide de bonnes pratiques élaboré conjointement par l'ensemble des partenaires, permettra à l'entrepreneur de s'enquérir de toutes les informations pratiques nécessaires à la réalisation de son projet de création d'entreprise.

ESE prépare le futur entrepreneur à traverser toutes les épreuves de la création d'entreprise. La dimension européenne de ce projet, véritable valeur ajoutée de l'école permettra à l'entrepreneur de se préparer à entreprendre à l'international. Une période de mobilité sera prévue dans le cursus de formation de façon à permettre au futur entrepreneur de bénéficier des bonnes pratiques européennes et d'échanger avec ses homologues européens. ESE permet ainsi au futur entrepreneur d'appréhender l'entrepreneuriat, la dimension européenne en plus.



# Merci à nos financeurs



# Merci à nos partenaires

