

RAPPORT D'ACTIVITE 2014



31/03/2015

CBE Sud Luberon
«Animateur économique de territoire »

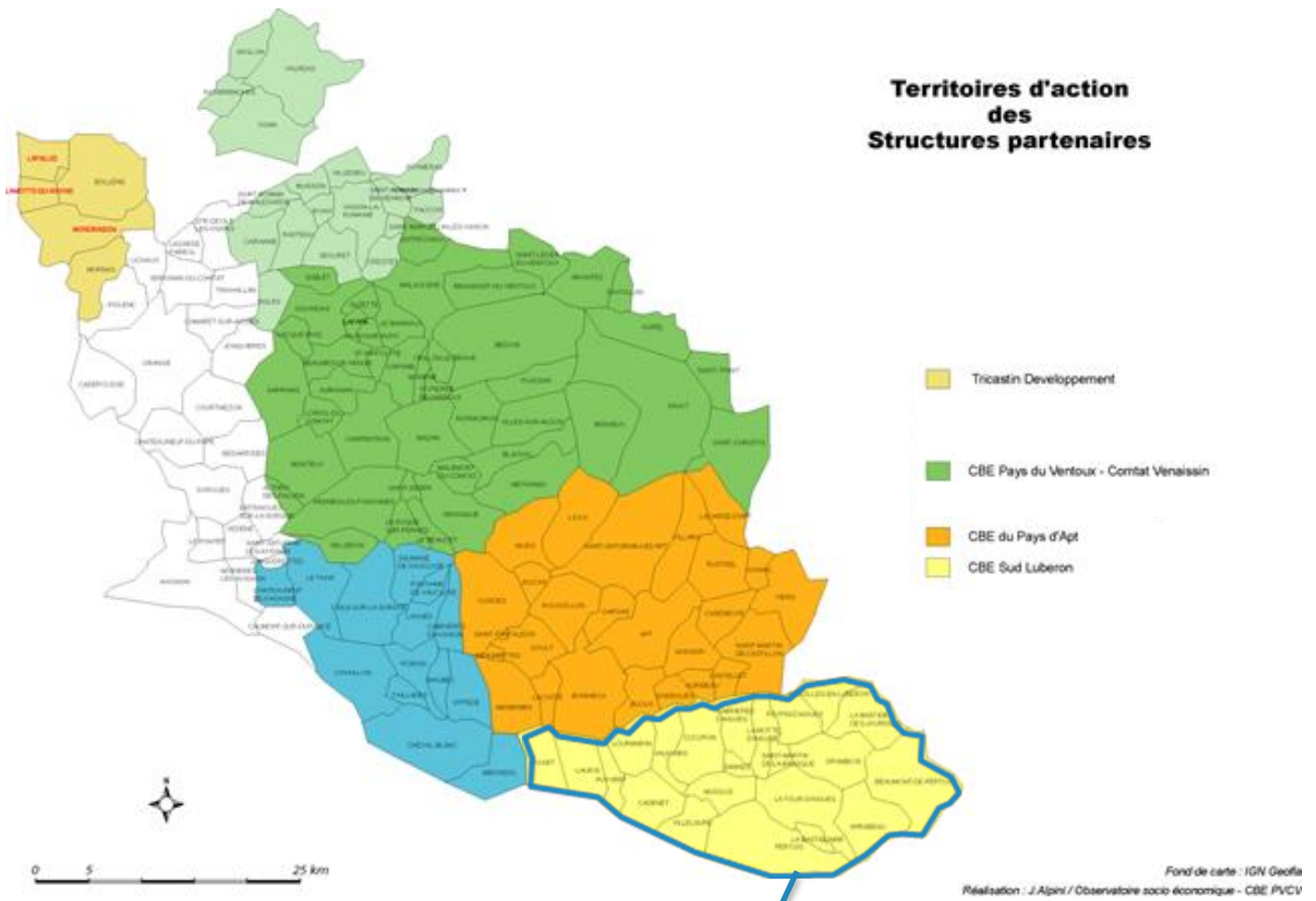
- Accompagnement de projets
- Animation territoriale
- Innovation Sociale et Sociétale
- Espace Numérique
- International



Le Projet	<p>Association locale d'animation du dialogue social territorial élargi, de concertation et d'action. Objectif : Agir pour un développement économique harmonieux et structurant de notre territoire en concertation avec les différents acteurs du développement local.</p> <p>Créé en 1982, le Comité de Bassin d'Emploi du Sud Luberon est une structure associative de loi 1901, reconnue par agrément préfectoral depuis le 2 août 2004. Son Conseil d'Administration est constitué de 5 collèges rassemblant les acteurs locaux du développement et de l'emploi (élus, entreprises, syndicats, associations, membres associés). L'agrément préfectoral, accordé pour trois ans, s'appuie sur un cahier des charges et un programme d'actions élaborées en concertation avec les services de l'Etat.</p> <p>Les représentants des services déconcentrés de l'Etat (Direction Départementale du Travail, de l'Emploi et de la Formation Professionnelle - Direction Départementale des Affaires Sanitaires et Sociales) et les collectivités territoriales sont systématiquement associés aux travaux des CBE.</p> <p>La création et l'animation d'un CBE répondent à la volonté commune d'acteurs socioéconomiques locaux. Cette expression de la démocratie locale garantit l'efficacité et la pertinence des actions menées.</p> <p>Le Comité de Bassin d'Emploi du Sud Luberon a pour vocation de favoriser l'emploi en suscitant et en soutenant les initiatives locales. Privées ou publiques, individuelles ou collectives, il s'efforce d'articuler les logiques liées aux activités économiques, à l'aménagement du territoire et au potentiel humain sur lesquels se fonde l'identité du sud Luberon.</p>
Quelques chiffres	<p>Conseil d'Administration : 19 membres répartis en 5 collèges Collèges : Représentant des Élus, chefs d'Entreprise, représentant des salariés, associations de l'économie sociale et solidaire et collège des partenaires associés (voix consultative) Salariés : 7 dont 1 directeur, 5 chargés de mission et une assistante</p>
Territoire d'action	<p>Un territoire d'intervention de 22 communes, une population de 48 000 habitants.* Implanté sur 3 communautés de communes :</p> <ul style="list-style-type: none"> - Communauté de communes des Portes du Luberon - Communauté de communes Luberon Durance - Communauté de communes du Pays d'Aix. <p>Intervention sur le territoire du Val de DURANCE, 8 communes, une population de 32 175 Soit une couverture de 30 communes, pour une population de 80 600 habitants</p>
Partenaires	<p>Techniques : Pôle Emploi, Mission Locale, Réseau CREO Vaucluse, Scoop ADREP, Fédération des CBE et plus généralement les partenaires de l'emploi et de la formation et l'insertion. Financiers : Europe, État, Conseil Régional PACA, Conseil Général de Vaucluse, communes et communautés de communes, Pôle Emploi, Entreprises</p>
Activités économiques	<p>Accompagnement à la création d'activités (entreprises et associations) : accueil de porteurs de projets, conseils sur l'étude de marché, les aspects juridiques et fiscaux, les aides....puis suivi de l'entreprise. Volume annuel moyen : 450 personnes accompagnées, plus de 100 créations effectives, en moyenne 200 emplois créés et 40 entreprises suivies annuellement.</p> <p>Économie Sociale et Solidaire : Membre du réseau PROMESS : MISSION : animer, informer et accompagner des projets de l'ESS</p> <p>Aide au développement des entreprises existantes : conseils sur les ressources humaines, les aides financières, mise en relation avec les partenaires compétents. Animation de réunions thématiques, facilitation des réseaux, mise à disposition d'une base de locaux et terrains professionnels.</p> <p>Rencontres Emploi : Co - Organisation du Forum emploi multisectoriel Le CBE est porteur d'un dispositif d'accompagnement renforcé vers l'emploi des public SENIOR</p>
Activités territoriales	<p>Animation du dialogue social territorial par la mobilisation des partenaires des différents collèges Relais d'information des dispositifs publics en faveur de l'emploi et de la formation professionnelle Développement d'actions structurantes adaptées aux besoins identifiés dans le territoire, en collaboration avec l'ensemble des acteurs du développement local. Labélisé par la Région PACA sur le dispositif ERIC depuis 2014. Accompagne les entrepreneurs sur le dispositif ERASMUS pour JEUNES ENTREPRENEURS</p>

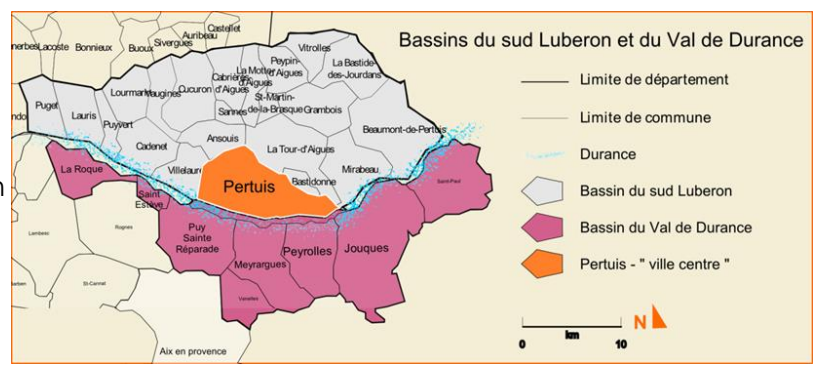
Gouvernance	<p>Le CBE est porteur d'un projet sur l'Economie Circulaire Territoriale depuis 2014</p> <p>Composition du Bureau</p> <ul style="list-style-type: none">• Président : MIGUET Patrick• Vice- Présidente : ARZOUMANIAN Annouk• Trésorier : POIREAU Philippe• Secrétaire : DUBREUIL Sylvie <p>Membre du bureau :</p> <ul style="list-style-type: none">• GELY Laëtitia• LEBAN Lynda <p>Fondateurs du CBE Sud Luberon :</p> <ul style="list-style-type: none">• Président Honoraire : DUMONTIER Jacques Membre d'honneur : PICARD Bernard ; VALENCE René
L'équipe	<p>Directeur : Hervé DANNEELS</p> <p>Chargé de mission : Jérémy ALLAMAND</p> <p>Chargée de mission : Mina FERDOS</p> <p>Chargé de mission : Léonard BOSOM</p> <p>Chargée de mission : Audrey BORDAS</p> <p>Chargée de mission : Marie ZOZOR</p> <p>Assistante : Cinzia DESPEISSE</p>

LE TERRITOIRE D'INTERVENTION



**Actuellement :
48 442 habitants**

- Jouques = 4 152 h
- Le Puy-Sainte-Réparate = 5 367 h
- Meyrargues = 3 535 h
- Peyrolles-en-Provence = 4 548 h
- Saint-Estèves-Janson = 344 h
- Saint-Paul-lez-Durance = 979 h
- Venelles = 8 310 h
- La Roque d'Anthéron = 5 150 h



29 294 autres communes **du Sud Luberon**
32 175 autres communes **du Val de Durance**
19 148 Pertuis

80 617 habitants

Nos financeurs



Région
Provence
Alpes
Côte d'Azur



Région
Provence-Alpes-Côte d'Azur



Nos partenaires techniques





BILAN DES ACTIONS 2014

- Accompagnement de projets
- La création d'entreprises
- Accompagnement social
- Mesurer l'utilité sociale du CBE



La création d'entreprises et d'emplois

L'ACCOMPAGNEMENT A LA CREATION D'ENTREPRISE

Bilan quantitatif

	2014	2013	2012
Nombre de personnes accueillies Primo-accueil	382	413	450
Nombre de personnes accompagnées	175 (hors RSA)	180	131

Bilan qualitatif

LES ACCUEILS ET ACCOMPAGNEMENTS DES PORTEURS DE PROJETS 2014

Nombre de porteurs accueillis : **382** dont **334 résidents en Vaucluse**
48 hors du département

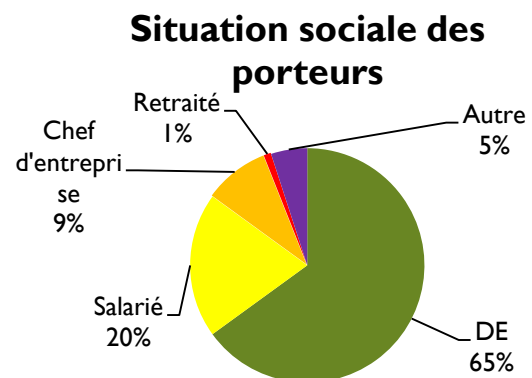
Année	2014	2013	2012	2011	2010	2009
total primo accueils	382	413	450	458	466	478
dont RSA (% du total)	47 (12.5%)	75 (18%)	70 (16%)	49 (10%)	53 (11%)	45 (9%)
total accompagnements	175	180	131	155	128	119
dont parcours Synergie	28	56	46	46	44	12

Parité homme/femme

Hommes **51 % (195)**Femmes **49 % (186)**

Situation personnelle

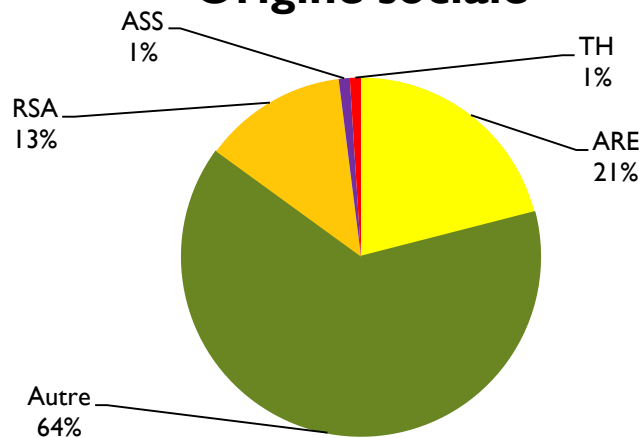
Demandeur d'emploi	65 %
Salarié	20 %
Chef d'entreprise	9 %
Retraité	1 %
Autre	5 %

**Bac et +**→ **56 %**

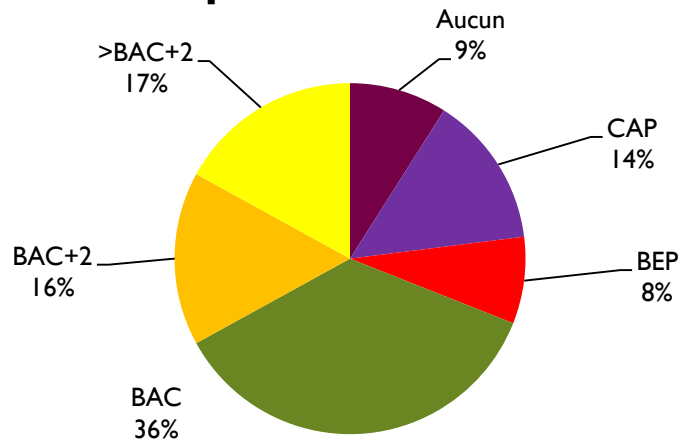
Profil du porteur 2014

Homme/femme de 40 ans en moyenne
Demandeur d'emploi
Niveau BAC ou supérieur

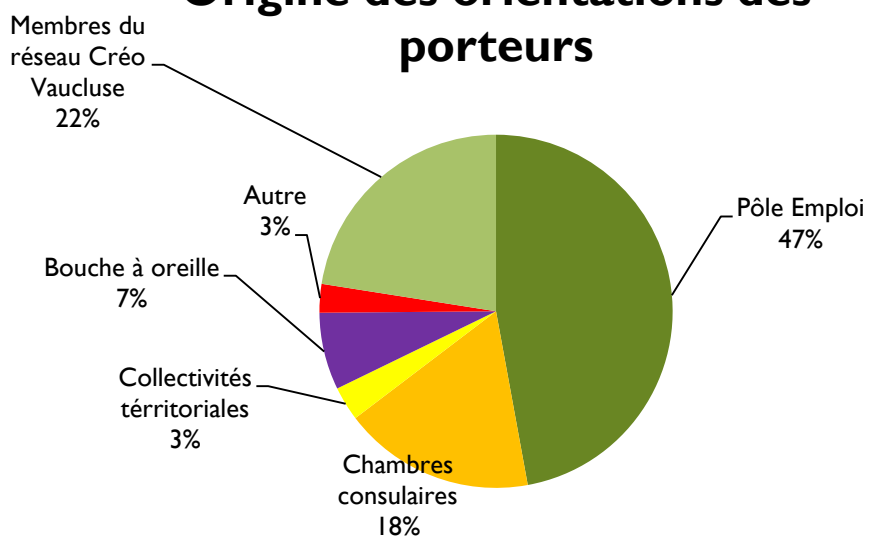
Origine sociale



Niveau de qualification des porteurs



Origine des orientations des porteurs



LES ENTREPRISES CREEES

Bilan quantitatif

	2014	2013	2012
Nombre d'entreprises créées	111	124	117
Taux d'aboutissement : création effective des personnes reçues en primo-accueil	29 %	30 %	26 %
Dont nombre d'autoentrepreneurs	67 %	68 %	73 %
Nombre d'entreprises suivies	40	42	25
Nombre d'entreprises accompagnées, pérennes à deux ans		103 /124 créées	
Nombre d'entreprises accompagnées, pérennes à trois ans			91 /117 créées
Nombre d'entreprises accompagnées, pérennes à cinq ans			

LES CREATIONS D'ENTREPRISES EN 2014

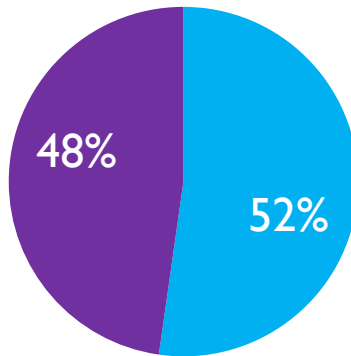
- **111** entreprises créées
- **151** emplois créés

Bilan qualitatif

Profil du créateur 2014

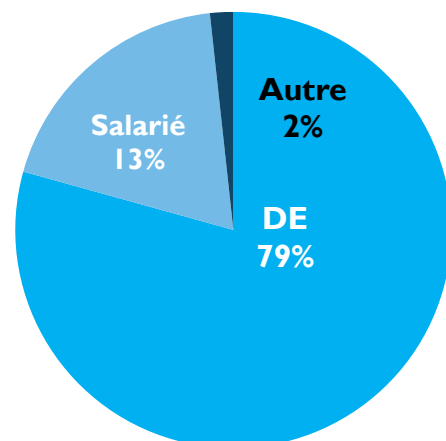
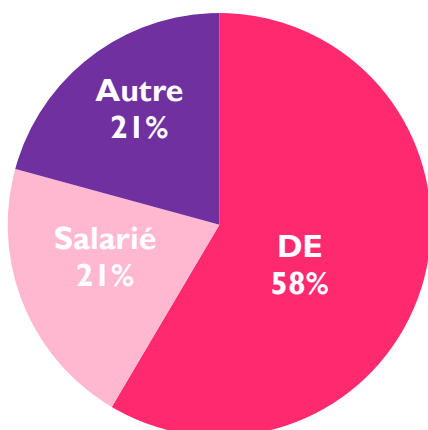
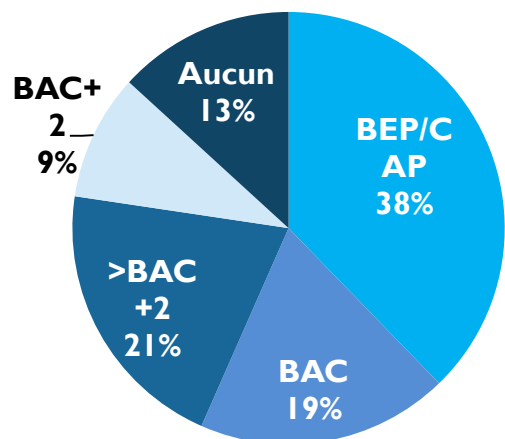
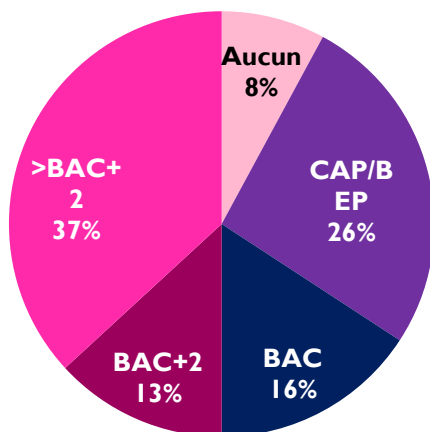
Femmes = 53

Moyenne d'âge = **40** ans
66 % = ou > au BAC
49 % Demandeur d'Emploi

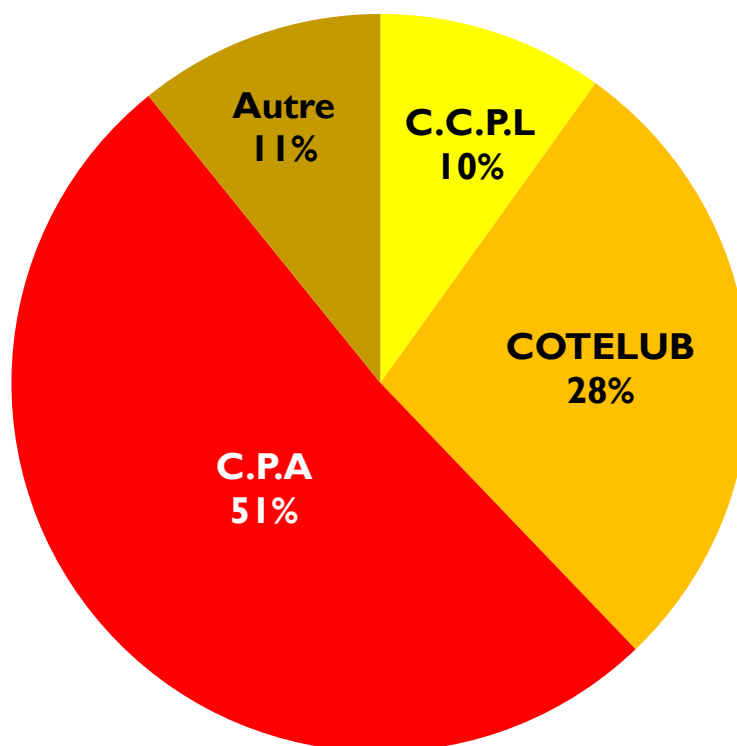


Hommes = 58

Moyenne d'âge = **40** ans
49 % = ou > au BAC
77 % Demandeur d'Emploi

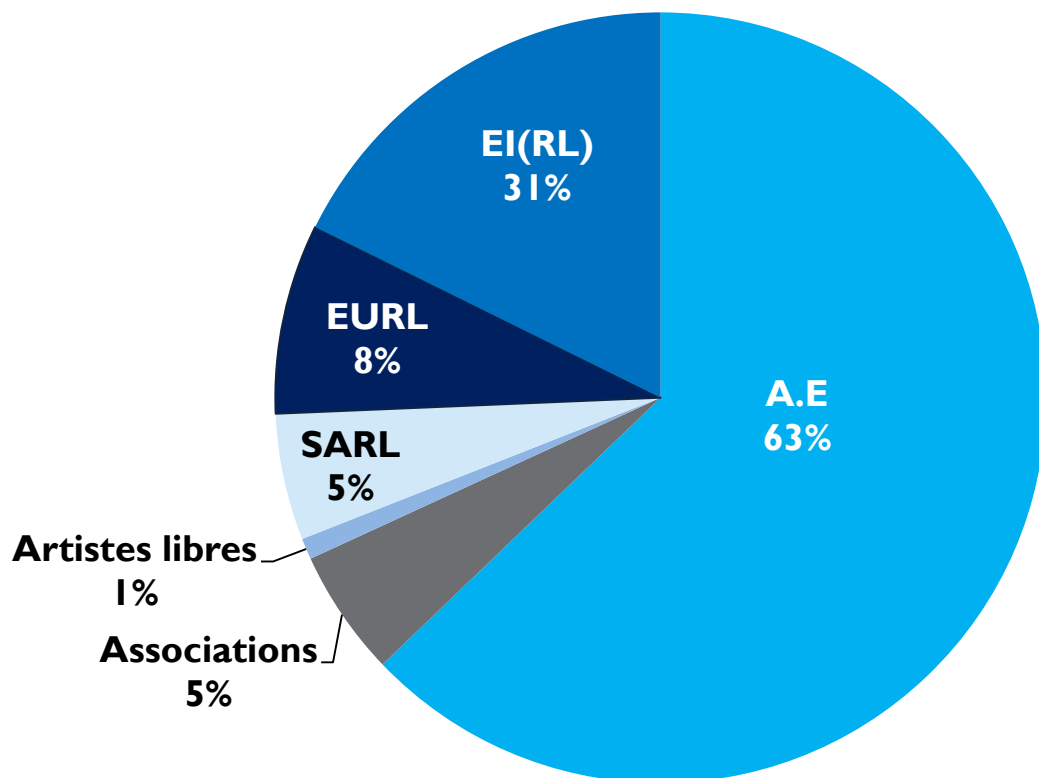


Répartition des créations par EPCI



Intercommunalités	Nombre d'installations
CPA	57
COTELUB	31
C. C. P. L.	11
Autres	12
Total général	111

Choix du statut Juridique sur l'ensemble des créations 2014



Taux d'aboutissement (création effective) des personnes reçues en primo-accueil

Année	2014	2013	2012	2011	2010	2009
Nombre de porteurs accueillis	382	413	450	458	466	478
Nombre de création	111	124	117	110	150	110
Taux d'aboutissement	29%	30%	26%	24%	32%	23%

LA CREATION D'EMPLOIS

Bilan quantitatif

	2014	2013	2012
Nombre d'emplois envisagés par les personnes accompagnées	382	413	458
Nombre d'emplois créés par les personnes accompagnées	151	142	130
Nombre d'emplois supplémentaires envisagés à un an	22	18	20
Nombre d'emplois supplémentaires envisagés à trois ans	56	28	35
Nombre d'emplois supplémentaires effectivement créés à un an	41	30	18
Nombre d'emplois supplémentaires effectivement créés à trois ans			

Bilan qualitatif

Nombre d'emplois créés par les personnes accompagnées

Année	2014	2013	2012	2011	2010	2009
total entreprises créées	111	124	117	110	150	110
Emplois créés = 151	151	142	130	152	172	205

Les entreprises créées sont en majeure partie des entreprises individuelles, principalement des **autoentrepreneurs** qui n'est pas un statut adapté à l'embauche.

Cela s'explique par le fait que la majorité des créations sont dans le secteur de la prestation service demandant peu de moyens humains (aide à la personne, multi-service, artisans...).

Autre frein à l'embauche, le coût élevé des charges sociales lors de l'embauche d'un ou plusieurs salariés peut très rapidement affecter le résultat ou bénéfice de l'entreprise se trouvant souvent à un équilibre « fragile » dans ses premières années d'activités. Bien entendu en ce qui concerne les emplois « envisagés » bon nombre d'entrepreneurs pensent à cette solution à partir du moment où ils ont l'ambition de faire évoluer leur structure. C'est le réseau ainsi que le développement de la structure qui conditionnera l'embauche plus ou moins rapide d'un ou plusieurs salariés. Cependant nous voyons l'importance des créations de sociétés ou bien d'EI au réel simplifié qui malgré leur faible pourcentage (24% contre 68% d'autoentreprises) permettent la création d'une quarantaine d'emplois en plus sur l'année 2014.

*LES PROBLEMATIQUES RENCONTREES PAR LES ENTREPRISES SUR LE TERRITOIRE***Les freins à la création d'entreprise**

Les freins à la création d'entreprise sont de natures différentes.

Le principal constaté durant cette année 2014, est le financement et plus particulièrement l'apport personnel financier demandé aussi bien par les établissements bancaires que les plateformes d'Initiative Locale. De nombreux créateurs sont demandeurs d'emplois souvent en fin de droits et de ce fait n'ont pas les moyens de surmonter cette barrière ce qui cause l'abandon de nombreux projets.

Le second frein récurrent c'est la réglementation sans cesse en évolution, en particulier relative à la Chambre des Métiers qui complique l'accès à certaines professions (diplôme ou années d'expériences requises). C'est une chose indispensable d'être qualifié pour entreprendre mais certaines formations spécialisées et précises n'ont malheureusement aucun poids par rapport au CAP ou BEP demandé par la CMA pour avoir accès à la profession, le problème se pose souvent dans le secteur de l'esthétique.

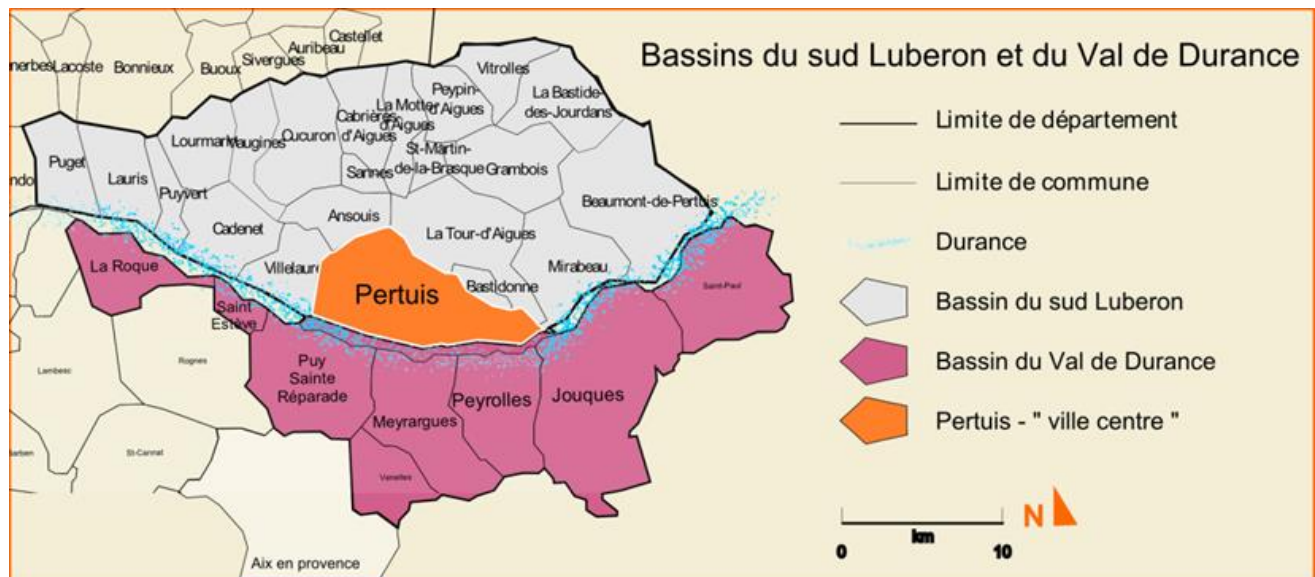
La partie « administrative » pose elle aussi problème car une majorité de futurs créateurs sont beaucoup plus « techniciens » que gestionnaires.

Ensuite concernant les autoentrepreneurs, c'est le stage de 4 jours rendu obligatoire du montant de 260€ qui freine bon nombre d'inscriptions.

Dernière chose pour les porteurs ayant déjà eu une entreprise dans le passé la question d'un retour au « RSI » avec bien souvent de mauvaises expériences peut conduire à « l'abandon » d'un projet ou à la décision d'opter pour une solution alternative comme le portage salarial.

Pour conclure les porteurs de projets pensent souvent qu'une création d'entreprise est une chose simple, plus simple qu'un retour à l'emploi mais ils se heurtent rapidement à la complexité du système.

Les problématiques de territoire



Une des principales problématiques en termes de territoire est une **contrainte géographique**. Pertuis et les communes alentours se trouvent excentrées des centres de décisions ainsi que d'une grande partie des acteurs du réseau Créo Vaucluse plutôt rassemblés vers Avignon. Nous pourrions souligner une collaboration pas toujours évidente avec les partenaires due à cet éloignement. Notre proximité avec les communes du Val de Durance nous conduit à un accueil régulier de porteurs de projets émanant du département des Bouches du Rhône pour lesquels nos actions ne sont pas toujours financées.

Ensuite, Pertuis est entouré de petits villages, cela favorise la création de petites structures unipersonnelles. C'est un bon point mais il faut aussi valoriser ce territoire et mettre en avant ses avantages pour continuer d'attirer des projets créateurs d'emplois et innovants, cela garantis un développement économique sain.



Le fonctionnement de la structure sur le volet de l'aide à la création d'entreprise

LES MOYENS ORGANISATIONNELS

Bilan quantitatif

	2014	2013	2012
Nombre de réunions et/ou permanences mises en place dans le cadre de l'accompagnement à la création d'entreprise	61	83	70
Autres réunions et/ou permanences mises en place sur d'autres problématiques (Emploi, ESS, ...)	6	7	5

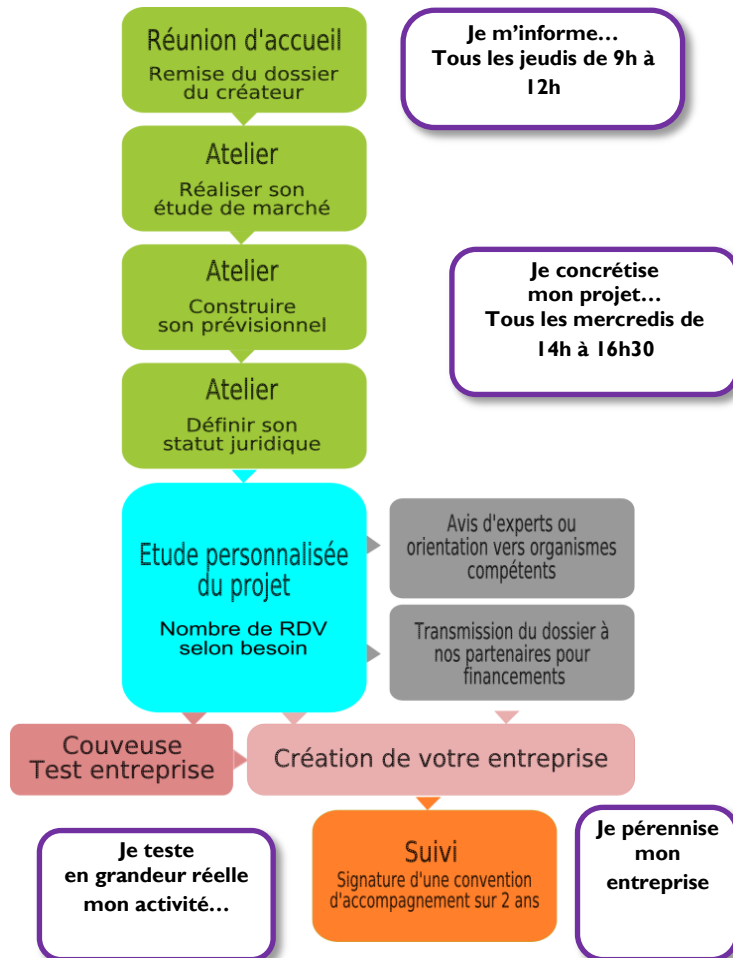
LES PERMANENCES EN 2014 :

Lieu(x)	Date(s) ou fréquence	Nombre de participants
Ateliers au CBE	Tous les jeudis matin Tous les mercredis après-midi	224
Bureau Municipal de l'Emploi de Pertuis	Tous les jeudis après-midi	25

Bilan qualitatif

ACCOMPAGNEMENT DES PORTEURS

Organisation 2014



Organisation des accompagnements sous forme d'ateliers :

Les démarches de créations

Ateliers organisés : **33**

98 porteurs accompagnés

Etude de marché

Sessions organisées : **9**

40 porteurs accueillis

Construire son prévisionnel

Sessions organisées : **10**

43 porteurs accueillis

Statuts juridiques : Société/SCOP/Auto entrepreneur/EIRL

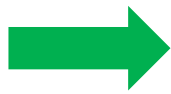
Sessions organisées : **9**

45 porteurs accueillis

Suivi Post création

Suivi individuel

16 entreprises

Parcours d'accompagnement collectif Synergie entreprendre.**3** Sessions de 2 mois organisées en 2014**28** participants

- ✓ 23 demandeurs d'emplois
- ✓ 1 bénéficiaire du RSA
- ✓ 4 étant soit retraités, soit sans emploi....

17 femmes**11 hommes****A ce jour : 230 participants aux 21 sessions depuis fin 2009**

Création ou Créations Alternatives (Couveuses ou Coopératives d'activités)	77	33 %
Accès à un emploi	17	7 %
En cours de création	69	30 %
En recherche d'emploi ou Projet abandonné	66	29 %

Sorties positives	163	69%
Abandon	66	29 %



Le public bénéficiaire du RSA

L'ACCUEIL DES BENEFICIAIRES DU RSA

Bilan quantitatif

	2014	2013	2012
Nombre d'accueils	47	75	70
Dont le nombre de personnes poursuivant leur projet de création	21	40	46
Dont le nombre de personne ayant décidé de reporter leur projet	16	25	10
Dont le nombre de personnes abandonnant leur projet de création	10	10	14
Nombre d'accueils en réunion individuelle	47	75	70
Nombre de réunions collectives – public mixte	61	83	70
Nombre de réunions collectives – public exclusivement RSA	10	10	10

LES PERMANENCES DEDIEES EN 2014 :

Lieu(x)	Date(s) ou fréquence	Nombre de participants
CBE SUD LUBERON	Tous les jeudis matin	47

ACCOMPAGNEMENT DES PORTEURS

Zoom sur les bénéficiaires du RSA

Nombre de porteurs accueillis : 47 bénéficiaires du RSA

Année	2014	2013	2012	2011	2010	2009
total primo accueils	382	413	450	458	466	478
total primo accueils - RSA	47	75	70	49	53	45
% du total	12%	18 %	10 %	10 %	11 %	9 %

Porteurs accueillis : **47** bénéficiaires du RSA dont **46** du Vaucluse

En 2014 :

- **15** bénéficiaires sont suivis dans le cadre de la prestation « **référencement** »
- **12** bénéficiaires sont suivis dans le cadre de la prestation « **accompagnement** »

Profil du porteur de projets bénéficiaire du RSA 2014

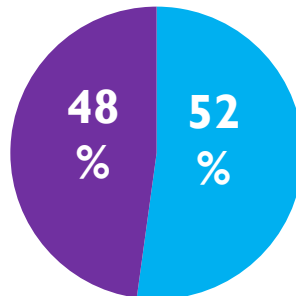
Femmes = 23

Moyenne d'âge = **40** ans

53 % = ou > au **BAC**

Les femmes sont majoritairement diplômées

77 % Demandeur d'Emploi



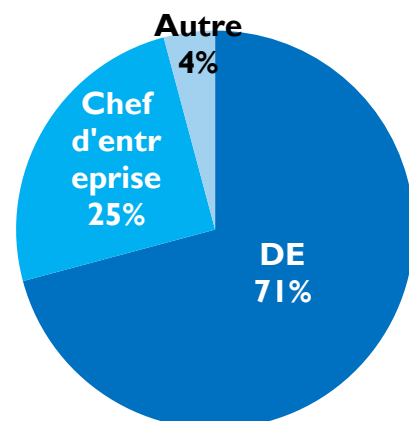
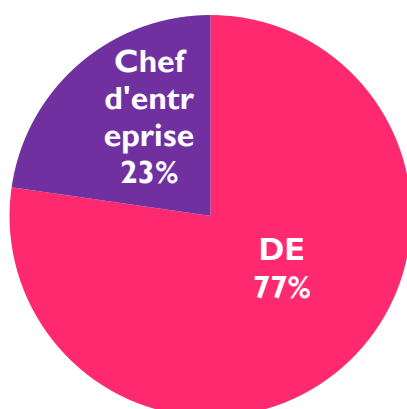
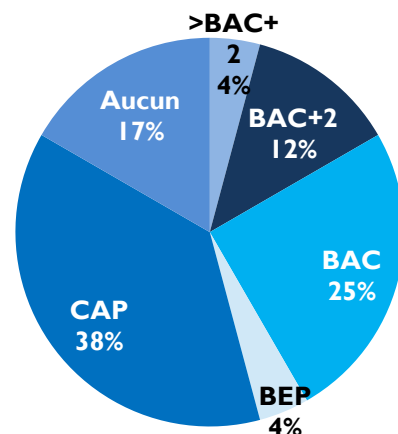
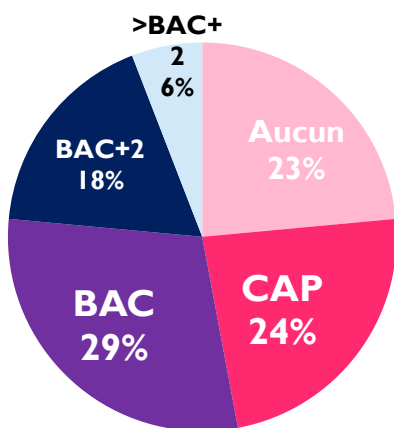
Hommes = 24

Moyenne d'âge = **39** ans

41 % = ou > au **BAC**

Les hommes sont majoritairement non diplômés

71 % Demandeur d'Emploi



Mesurer l'utilité Sociale, Sociétale et Economique d'un CBE

Mesure de l'utilité Sociale et Sociétale

- ✓ **111** créations d'entreprises en 2014
(112 en 2013 - 111 en 2012 et 128 en 2011)
- ✓ **151** créations d'emplois en 2014
(142 en 2013 - 115 en 2012 et 121 en 2011)

Chiffre d'affaires (Accompagnement et Création d'entreprise) = **89 460 €**

Ramené à 111 créations d'entreprises = **805,95 €**
Coût en 2013 = 894,20 €

Ramené à 151 créations d'emplois = **592,45 €**
Coût en 2013 = 705,28 €

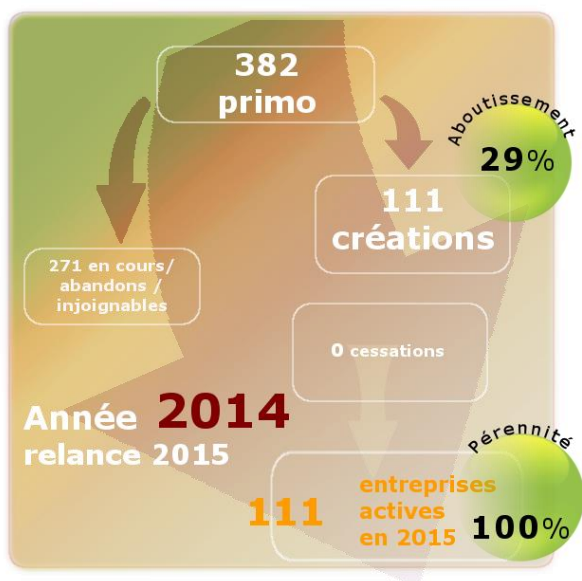
Mesure de l'impact économique



Mesure des Taux de création et Taux de pérennité :

Mesure des Taux de création et Taux de pérennité

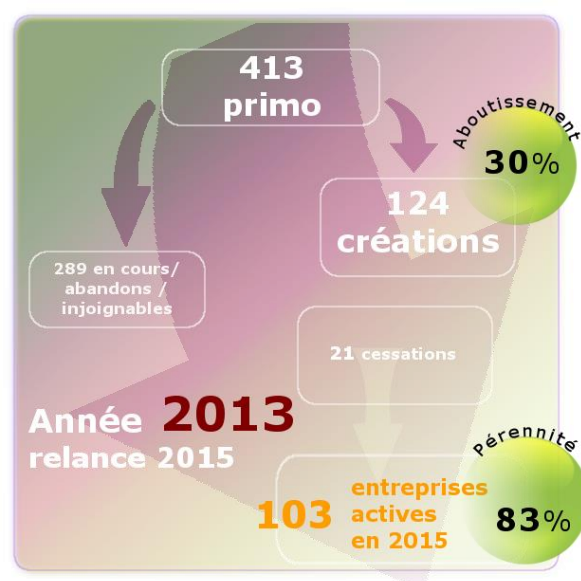
Entreprises accompagnées par le CBE
créées en **2014**
(Relance faite au 1^{er} trimestre 2015)



Nombre d'entreprises créées en 2014 : **111**
Nombre d'entreprises pérennes en 2015 = **111**
(Relance faite au 1^{er} trimestre 2015)

Soit un taux de pérennité de **100%**
Taux d'aboutissement de **29 %** = 111 / 382

Entreprises accompagnées par le CBE
créées en **2013**
(Relance faite au 1^{er} trimestre 2015)



Nombre d'entreprises créées en 2013 : **124**
Nombre d'entreprises pérennes en 2015 = **103**
(Relance faite au 1^{er} trimestre 2015)

Soit un taux de pérennité de **83 %**
Taux d'aboutissement de **30 %** = 124 / 413

Entreprises accompagnées par le CBE créées en 2012
(Relance faite au 1^{er} trimestre 2015)

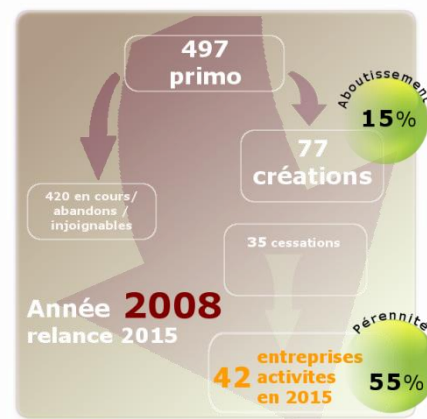
Nombre d'entreprises créées en 2012 : **117**

Nombre d'entreprises pérennes en 2015 = **91**

Soit un taux de pérennité de **78 %**

Taux d'aboutissement moyen de **26 %** = 117 / 450



Entreprises accompagnées par le CBE créées en 2011(Relance faite au 1^{er} trimestre 2015)Nombre d'entreprises créées en 2011 : **110**Nombre d'entreprises pérennes en 2015 = **85**Soit un taux de pérennité de **77 %**Taux d'aboutissement moyen de **24 %** = 110 / 458Entreprises accompagnées par le CBE créées en 2010(Relance faite au 1^{er} trimestre 2015)Nombre d'entreprises créées en 2012 : **150**Nombre d'entreprises pérennes en 2015 = **88**Soit un taux de pérennité de **59 %**Taux d'aboutissement moyen de **32 %** = 150 / 466Entreprises accompagnées par le CBE créées en 2009(Relance faite au 1^{er} trimestre 2015)Nombre d'entreprises créées en 2011 : **110**Nombre d'entreprises pérennes en 2015 = **81**Soit un taux de pérennité de **74 %**Taux d'aboutissement moyen de **23 %** = 110 / 478Entreprises accompagnées par le CBE créées en 2008(Relance faite au 1^{er} trimestre 2015)Nombre d'entreprises créées en 2012 : **77**Nombre d'entreprises pérennes en 2015 = **42**Soit un taux de pérennité de **55 %**Taux d'aboutissement moyen de **15 %** = 77 / 497



BILAN DES ACTIONS 2014

- Animations Economiques de Territoire

Créo Tour DU 3 AU 7 NOVEMBRE 2014

1 semaine pour créer, reprendre ou développer son entreprise en Vaucluse

ENTRÉE LIBRE

- MATIN - 9h**
CREO RENCONTRE
Des professionnels et entrepreneurs vous éclairent sur toutes les étapes d'un projet d'entreprise
- APRÈS-MIDI - 14h**
CREO DIAGNOSTIC
Étude personnalisée de votre projet avec les professionnels du réseau Créo Vaucluse

Je prépare mon projet
Je finance mon projet
Je démarre mon entreprise
Je développe mon entreprise

*Maison du Département
** Pépinière Créativa (AGROPARC)
*** Comité de Bassin d'Emploi Sud Luberon (ZJ St Martin)



toutes les infos sur www.creovaucluse.fr
04 90 16 14 74

Membres fondateurs et financeurs du réseau Créo Vaucluse

Durant chaque journée, il y a eu deux temps forts:

- Les "Créo rencontres", le matin, de 9h à 12 h :

Une présentation des 4 grandes phases de la création d'entreprise (structurer son projet, financer son projet, démarrer son entreprise et développer son entreprise) permettra aux personnes souhaitant créer reprendre ou développer leur entreprise d'avoir des informations et de répondre aux questions sur tous les pans de la création d'entreprise.

- Les "Créo Diagnostics", l'après-midi à partir de 14h

Les personnes intéressées ont pu avoir un entretien individualisé pour des conseils sur leur projet.

Une des villes étapes de l'édition 2014 : Le 05.11 au CBE de Pertuis.

Une 15 d'entrepreneurs participants aux profils différents et complémentaires

Partenariat CBE – Mission Locale

Rencontres organisées dans le cadre du dispositif « Garantie Jeunes »

2 Interventions du CBE, dans le cadre du dispositif pour les groupes de jeunes.

Intervention de 9 h à 12 h 30

- Le 22 janvier 2014
- Le 21 novembre 2014

L'objectif des interventions était de sensibiliser les groupes de jeunes sur le fonctionnement de l'entreprise.

Dans le cadre de leur accompagnement, les groupes devaient simuler une entreprise virtuelle.

Après avoir réfléchi sur un ou plusieurs projets, le CBE a été sollicité pour accompagner les groupes dans le choix du statut juridique le plus apté à leurs projets.

Le déroulé de la présentation :

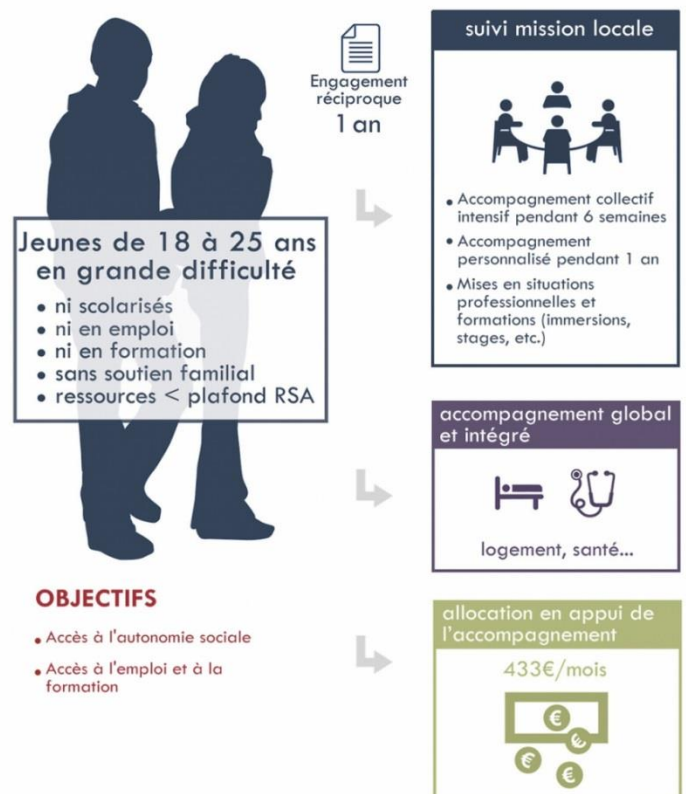
- Le choix du statut d'entreprises
- Les différents statuts
 - Associations
 - Scop
 - Couveuse
 - Etc...
- Installer son entreprise
- L'autoentrepreneur :

22 participants
(10 le 22/01 et 12 le 21/11)



LA GARANTIE JEUNES, C'EST QUOI ?

Mesure en faveur des jeunes les plus vulnérables, elle est déployée depuis novembre 2013 sur 10 territoires pilotes. 10 nouveaux territoires entreront dès le 1er janvier 2015, et 51 nouveaux territoires ont été choisis pour rejoindre la démarche au cours de l'année 2015. Au total, ce seront 50.000 jeunes qui seront entrés dans ce dispositif fin 2015, avec un objectif de 100.000 pour 2017.



« Mieux communiquer avec les réseaux sociaux et création d'un Blog »

Formation



Facebook, Viadeo, Myspace... Les réseaux sociaux attirent de plus en plus de personnes sur Internet. Les entreprises doivent apprendre à s'en servir pour s'adresser à de nouvelles cibles. Ce nouveau canal de communication permet de renforcer la présence de votre société sur Internet, d'accroître votre nombre de clients et de recruter différemment vos futurs collaborateurs.

Les réseaux sociaux connaissent depuis ces dernières années une croissance exponentielle. Facebook, le plus connu d'entre eux, est passé en trois ans de 100 000 à 1 million d'inscriptions par jour dans le monde !

Le point fort des réseaux sociaux, c'est leur immédiateté et leur rapidité. Il suffit qu'un internaute découvre un produit, un service ou une personne qui l'intéresse pour qu'il en informe en temps réel tous ses « amis ». Le potentiel des réseaux sociaux est donc énorme pour les entreprises qui veulent développer leur base de clients, leur notoriété et leur chiffre d'affaires.

Comment utiliser les réseaux sociaux pour développer son entreprise ?

Améliorer la visibilité de votre entreprise

La présence des entreprises et des marques sur les réseaux sociaux est de plus en plus généralisée. Ces sites représentent un vecteur de communication au même titre que les médias classiques, mais présentent un coût moindre et un retour sur investissement beaucoup plus intéressant.

Tel était l'objectif de cette formation d'une journée
Animation IRIS Consult

6 participants
(le 04/12/2014)

Les «REPAS DES CREATEURS»

Un espace d'échange dans une ambiance moins formelle et plus conviviale.

Pourquoi ?

Les rencontres entre créateurs d'entreprise sont un complément essentiel aux réunions d'information collectives.

En effet, ces repas permettent, dans une ambiance moins formelle et plus conviviale, aux créateurs d'entreprises récentes de discuter et résoudre des problèmes liés à leur jeune activité.

1 repas le 11 décembre 2014 = 23 personnes présentes



Projet territorial = « Une MAM sur Pertuis »

4 assistantes maternelles de Pertuis ont créé une association : « Com'à la maison les Pitchouns » en 2008 et elles ont souhaité créer une MAM.

L'inauguration de cette MAM s'est faite le vendredi 18 Avril 2014.

Le CBE a souhaité les accompagner dans leur développement et à organiser une rencontre entreprises pour proposer de mutualiser une place de garde d'urgence dans cette MAM.

Une rencontre a été organisée, lundi 12 Mai au CBE.

9 participants :

- GEPE (4)
- Institut de beauté de Pertuis
- Conseillère municipale déléguée à l'enfance
- Eurodia (2)
- Adjointe au Maire de Pertuis

NOUNOU MALADE, ABSENCE DES ENSEIGNANTS ...

Le CBE Sud Luberon organise une rencontre pour proposer aux **salariés et chefs d'entreprise** du territoire, une solution de garde pour leurs enfants en cas de problème ponctuel.

Rencontre organisée en collaboration avec un collectif d'assistantes maternelles, le GEPE (Groupement des Entreprises de Pertuis et ses Environs) et la mairie de Pertuis.

Rencontre MAM / Entreprises Le 12 mai de 9h30 à 11h

CBE Sud Luberon salle PRAXEO
180, rue Philippe de GIRARD
ZAC Saint Martin - 84120 PERTUIS
Tél. : 04-90-79-53-30

Pour construire ensemble des solutions
adaptées à vos attentes



Projet territorial :



Le CBE SUD LUBERON s'est engagé avec 9 partenaires dans une action de sensibilisation au développement durable :

- ✓ **Sensibiliser** les créateurs d'entreprises
- ✓ Création d'une **charte** « Entreprendre Durablement en Luberon »



Travail effectué par le CBE Sud Luberon à ce jour :

- ✓ Travail de Recensement
- ✓ Identification d'entreprises potentielles
- ✓ Prise de RDV avec les entreprises
- ✓ Diagnostics réalisés en entreprise
- ✓ Passage en commission

8 entreprises labélisées à ce jour :

- EAD Aerospace
- ALTIC
- Les Granulés du bois
- PRO-GEC
- Florajet
- Eurodia
- La nature gourmande
- Metraware



BILAN DES ACTIONS 2014

- Accompagnement Seniors
- Forum Emploi
- Rencontres filières emploi
- Relais EMPLOI sur Pertuis

Un Pas Vers l'Emploi : Parcours d'accompagnement « Seniors »



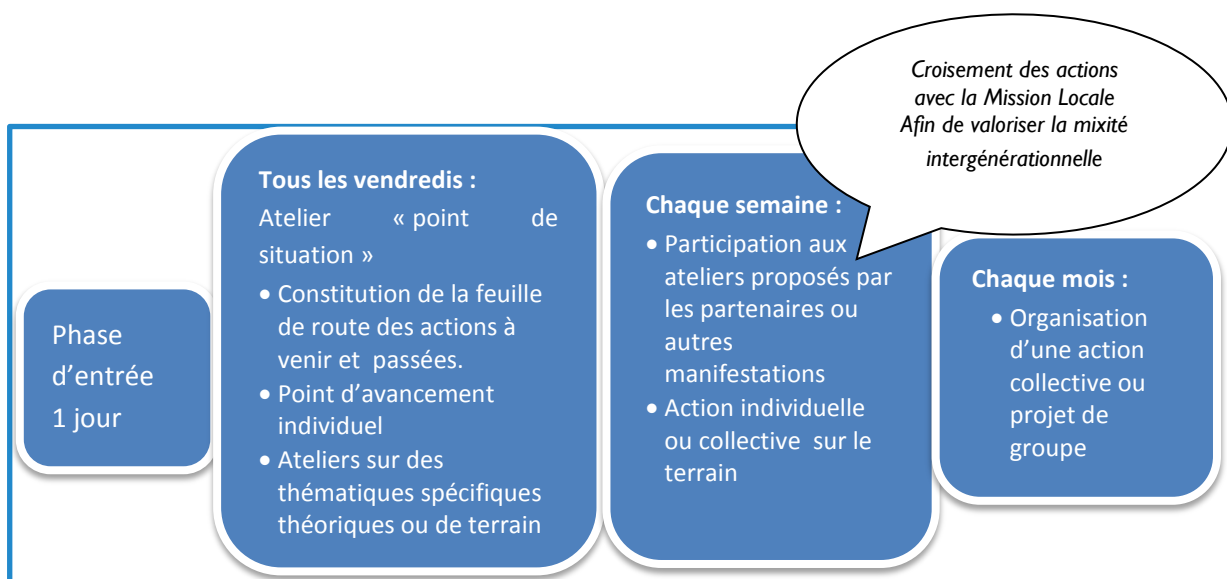
Bilan qualitatif

Partenaires financiers et techniques :



Le PAS vers l'emploi SENIORS est un programme d'accompagnement innovant, structuré, dynamique et soutenu.

3 mois d'actions et d'implication totale, des objectifs atteignables pour tous, un esprit de groupe fédérateur de motivations et de partage, des résultats mesurables, des suivis post-programmes à 3, 6 et 9 mois.



Ce programme s'est adressé au public demandeur d'emploi « sénior » ayant entre 45 et 58 ans sans condition particulière outre le fait d'être inscrit au pôle emploi.

Cette première session a accueilli 11 personnes d'horizons professionnels différents et de tous niveaux. (Pas de prérequis de niveau)

Session organisée du 26 septembre au 19 décembre 2014

- 14 jours d'accompagnement
- 2 bilans individuels (intermédiaire et en fin de parcours)
- Plus 3 ½ journée de travail hors accompagnement

11 participants aux profils différents et complémentaires

- 6 femmes
- 5 hommes
- Moyenne d'âge = 52 ans
- Durée moyenne d'inscription au Pôle Emploi 30 mois

Quelques chiffres :

Taux de présence sur la session :	95%
Sorties positives du dispositif à 3 mois :	73%
Taux de satisfaction des participants :	90%
Durée moyenne d'inscription au Pôle Emploi	30 mois

Une expérimentation innovante

L'innovation de ce programme n'est pas tant dans les outils utilisés mais dans l'interaction de ces outils ; une formule développant 3 axes :

L'emploi - La formation - La création

Chaque axe est simultanément travaillé individuellement et collectivement.

Une ouverture d'esprit et de créativité a permis au groupe d'avancer sur leur objectif personnel.

En parallèle, nous avons travaillé les axes suivants :

- **La mixité intergénérationnelle** ; action conjointe avec la mission locale de Pertuis. Comment mettre en lien 2 générations « opposées » 18-25 ans et + de 45 ans ?, une même recherche : l'emploi, des actions communes, des échanges productifs, des retours d'expérience, des mises en réseau, lien avec le contrat d'avenir,

- **La simulation d'entreprise virtuelle** ; reconnaissance des compétences, distribution de rôles et objectif d'un montage de projet collectif. Lien avec notre action déjà existante au CBE Sud Luberon Synergie Entreprendre (parcours du créateur d'entreprise),

- **Création d'un vivier de compétences** le « WEB Compétences » outre un outil de centralisation, il pourra potentiellement être la source de création de SCOP ou d'association de groupement des compétences (un service apprécié par les TPE et PME, PMI),

- Développer et promouvoir **les dispositifs d'aide à l'embauche** ; contrat de génération, dispositif ARDAN en PACA, EMT et autres contrats,

- Découvrir les **métiers émergents** en relation avec les nouvelles économies : Economie circulaire, de fonctionnalité, collaborative ...

Dans ce cadre le CBE Sud Luberon s'est engagé en parallèle sur une action de terrain de 3 ans, une démarche de valorisation et de développement économique et collaborative du territoire.

2^{ème} édition du forum tourisme

E-tourisme

Enjeux et nouveaux défis

Tourisme et territoire en Luberon



Région
Provence
Alpes
Côte d'Azur



Bilan de la rencontre du 25 septembre 2014

Le forum sur les métiers du tourisme, organisé le 25 septembre à l'ancienne coopérative fruitière de Lourmarin a rencontré un vif succès, tant au niveau des visiteurs que des intervenants.

240 personnes ont participé à cet évènement.

Etudiants, demandeurs d'emploi, professionnels du tourisme, institutionnels : tous les acteurs du secteur ont saisi les enjeux de ce rendez-vous et ont répondu présent à l'appel du Comité de Bassin d'Emploi du Sud Luberon (CBE) et de ses partenaires à la réunion et la mobilisation des acteurs.



PROTOCOLE constitué d'Hervé Danneels (Directeur du CBE), Blaise Diagne (Maire de Lourmarin), Marie-Laure Boëls (Responsable éditoriale de E-sens), Ludovic Laffitte (Chargé de promotion et de communication de l'Office de Tourisme Luberon) qui ont rappelé l'importance qu'a pris le tourisme dans notre région ainsi que l'engagement des mairies, communautés de communes, Offices de tourisme, à rendre le tourisme toujours plus dynamique et visible.

De 9h30 à 12h30

Conférences sur le thème :

« *E-tourisme : les enjeux et nouveaux défis* »

devant plus de 150 participants



Marie-Laure BOELS (*Responsable éditoriale e-sens*)

L'intervention de Mme Boëls a souligné l'importance et la place prépondérante du numérique de nos jours. Cela change l'organisation du travail sur de nombreux aspects :

Récolte d'information, promotion, coordination, formation, management...

Chiffres et exemples à l'appui, il a été démontré que l'e-tourisme et le m-tourisme ne sont plus seulement des tendances mais des paramètres à intégrer impérativement dans le développement de son activité.

Ludovic LAFFITTE (*Chargé de promotion et de communication de l'Office de Tourisme Luberon*)

M. Laffitte nous confirme qu'il y a eu un réel impact du numérique dans la façon de promouvoir une destination.

Cela en est même devenu l'un des outils principaux de communication.

Ce travail repose sur plusieurs compétences :

- Maintenir la visibilité grâce au référencement
- Virage web 2.0
- Autre virage : viralité et mobilité.

George Bonnici

(*Animateur de l'espace ERIC de Lourmarin et du Fablab*)

George Bonnici est venu présenter en retour d'expérience la mise en service de tablettes numériques pour la visite guidée de Lourmarin avec la possibilité pour les utilisateurs de prendre des photos et faire des vidéos.



De 12h30 à 13h30 : Le BUFFET



Le midi un buffet préparé, servi et animé par le collectif des agriculteurs du Parc Naturel Régional du Luberon a permis aux intervenants, visiteurs et institutionnels de pouvoir échanger, de manière conviviale, et ainsi d'accroître leur réseau de connaissance.

De 14h à 15h30 : Conférences sur le thème « tourisme sur le territoire »

Driss HASSAINE

(chargé de mission à l'UNAT PACA)

M. Hassaine est venu nous faire une présentation du rôle de l'UNAT PACA :

- Représenter le secteur du tourisme associatif à vocation sociale auprès des pouvoirs publics et partenaires avec la volonté d'apporter une contribution active au maintien, voire au développement d'une politique sociale des vacances et du tourisme.
- Être au service et à l'écoute des adhérents en mettant en place des outils.

Laure CHATEL

(Directrice de l'Office de Tourisme de La Tour d'Aigues)

Laure CHATEL a opéré une transition au niveau des changements comportementaux de la clientèle touristique concernant les réservations de séjours à l'Office de Tourisme.

On note désormais un nombre important de réservations en « front office ».

Les Offices de Tourisme intercommunautaires n'étant pas des centrales de réservation, il a fallu résoudre le problème de manque d'informations concernant la disponibilité de leurs hébergeurs.

L'Office de Tourisme Luberon Côté Sud a donc décidé d'intensifier son réseau avec ses partenaires en se concertant et en créant « Les pro du Lub' », un groupe qui est à la fois un soutien juridique et un accompagnement à la mise en communication des structures. Mais c'est surtout un outil de réservation « au comptoir » régulé par une page Facebook dont l'Office et ses prestataires font partie.

Mme Chatel a également mentionné des disparités entre les prestataires/professionnels en matière de maîtrise des outils numériques, plus particulièrement en Web 2.0. Des formations sont donc effectuées et prises très au sérieux par les partenaires.

Mylène MAUREL*(Chargée de mission au Parc National du Luberon)*

Mme Maurel a abordé la politique des Parcs naturels régionaux : les Parcs Naturels Régionaux sont des territoires expérimentaux qui progressent avec le concours de tous les acteurs. Il existe un lien étroit entre l'agriculture, la culture et le tourisme. Les Parcs misent sur un tourisme de découverte, plus doux car la fréquentation a un impact sur les sites et la situation demeure fragile. L'objectif est à la fois d'être plus durable mais aussi plus social.

La volonté des Parcs a été clairement de positionner les acteurs sur le Tourisme Durable avec notamment la Charte Européenne du Tourisme Durable (CETD) et la marque « Parc ».

La Fédération EUROPARC, une organisation des espaces protégés en Europe regroupant 600 Parcs, a confié l'élaboration de la Charte et sa méthodologie à la Fédération des Parcs Naturels Régionaux de France. Celle-ci a construit ce dispositif en associant des représentants des espaces protégés et des entreprises touristiques.

Marc BONNEFOY*(Responsable des études au CRT Paca)*

Marc BONNEFOY a abordé les différentes missions du CRT Provence Alpes Côte d'Azur Marketing territorial, Ingénierie touristique, Observation et veille.

Par la suite il nous a présenté un état des lieux du tourisme au niveau régional :

25 000 entreprises du tourisme en région Provence Alpes Côte d'Azur, 148 000 emplois dans le tourisme dont 120 000 salariés ce qui représente 7,5% de l'emploi total.

Le tourisme est devenu l'un des premiers employeurs de l'économie régionale derrière le commerce et l'industrie, et le premier recruteur.

L'activité touristique sert aussi au maintien de la vie locale et au développement harmonieux du territoire.

Le tourisme bénéficie à une économie de services et il contribue fortement à l'aménagement de nos territoires. De plus, il participe à la préservation du patrimoine naturel et à l'ancrage de la culture et de l'identité régionale.

Activités sur l'ensemble de la journée

Les exposants



Exposition photos de Hervé



Ateliers pratiques



Espace projection



Car Podium



Annonces dans les journaux :

LOURMARIN

Le 2^e forum du tourisme à la cave coopérative

Le Comité du bassin d'emploi du Sud Luberon organise son 2^e ce jeudi 25 septembre de 9h à 17h à l'ancienne coopérative fruitière de Lourmarin. Vous êtes professionnels ? Vous recherchez un emploi dans le tourisme ? Ou vous êtes simplement sensibles aux enjeux du tourisme ? Ce forum est fait pour vous, car il est un rendez-vous organisé pour le développement de l'emploi du secteur du tourisme.

Façon aux nouveaux enjeux qui se profilent dans ce secteur avec l'importance grandissante du numérique et les nouvelles formes de tourisme, cette manifestation devrait permettre la mise en relation des acteurs du tourisme en favorisant l'évolution des pratiques par une coopération entre organismes et mutualisation des moyens.

Au programme : de 9h30 à 11h, conférence sur l'utilisation du numérique dans le tourisme, suivi par une discussion et retours d'expériences. L'après-midi (13h30 à 15h30) réunion sur le thème "État des lieux du tourisme en Lub" avec présentation des chiffres clés de l'impact du tourisme sur le territoire et d'une présentation des politiques de développement touristique initiées par les parcs régionaux.

L'après-midi se terminera par un "cours numérique dans le tourisme" axé sur "la recherche d'emploi" de demain. Une journée dense où il pourra rencontrer nos universitaires, experts que professionnels pour répondre aux questions ayant trait au domaine touristique.

Le territoire possède de nombreux sites prisés par les touristes (à l'étang de la Bondel).

PHOTO ARCHIVE A.E.

LOURMARIN

Le numérique s'invite au 2^e forum du tourisme

C'est dans l'ancienne coopérative fruitière que le Comité de bassin d'emploi du Sud Luberon a organisé, jeudi, son 2^e forum du tourisme. "Cette manifestation est une des missions du CBE qui se doit être un relais des initiatives publiques", soulignait Hervé Danneels, directeur du comité. Une manifestation très suivie avec 25 exposants (centre de formations aux métiers du tourisme, lycées, offices de tourisme, conseil général 84 et Région...) dont un des objectifs était d'être un rendez-vous pour le développement de l'emploi du secteur du tourisme en liaison avec les nouveaux enjeux qui se profilent dans ce secteur et dans notre région.

Devant un public attentif de quelque 150 personnes composées de professionnels du tourisme et d'étudiants, Ludovic Durance, animait une conférence de communication à l'office de tourisme Luberon que sur l'utilisation du numérique dans le tourisme, suivie par une discussion sur des retours d'expériences.

L'après-midi se poursuivait avec une réflexion sur le thème "État des lieux du tourisme en Luberon" avec présentation par Laure Chatel des chiffres clés et de l'impact du tourisme sur le territoire suivie d'une intervention de Mylène Maurel, chargée de mission au Parc régional du Luberon, sur les politiques de développement touristique initiées par les parcs régionaux. Au final, une journée dense où chacun des participants a pu rencontrer experts et professionnels du tourisme qui ont pu répondre plus particulièrement aux nombreuses questions de jeunes participants en recherche d'emploi ou de formation.

Des offices de tourisme du territoire bien représentés. De g. à d. : Caroline Baschiera, chargée de mission tourisme CG84, Mylène Maurel, Parc du Luberon, Laure Chatel, OT Luberon-Durance, Patrick Roux, OT Lauris, Florence Nochez, OT Lourmarin. / P.H.A.C.

REUNION D'INFORMATION « FILIERES »

- ✓ RGE et éco conditionnalité
- ✓ TVA dans le bâtiment



Organisée le Mercredi 3 décembre 2014 de 11h à 14h

Co animation :



La réunion d'information, organisé le **3 décembre 2014** au siège du CBE Sud Luberon, en partenariat avec la CAPEB Paca a rencontré un vif succès.

Une trentaine de personnes étaient présentes pour cette rencontre.

Demandeurs d'emploi, professionnels du BTP, étudiants : tous les acteurs du secteur ont saisi les enjeux de ce rendez-vous et ont répondu présent à l'appel du Comité de Bassin d'Emploi du Sud Luberon (CBE) et de ses partenaires à la réunion et la mobilisation des acteurs.



RGE et l'éco-conditionnalité

Les aides publiques liées aux travaux de rénovation énergétique telle que le prêt à taux zéro (PTZ) et le crédit d'impôt développement durable (CIDD) seront désormais conditionnées à la qualification de l'entreprise réalisant les travaux.

Les pouvoirs publics, l'ADEME et les organismes représentant les professionnels ont créé la mention : « Reconnu Grenelle de l'Environnement » (RGE), récemment transformée en « Reconnu Garant de l'Environnement ».

Les échéances à retenir :

- À partir du 1er juillet 2014, seuls les artisans porteurs du signe de qualité « RGE » pourront faire bénéficier leur client de l'éco-prêt à taux zéro (PTZ).
- À partir du 1er janvier 2015 seuls les artisans porteurs du signe de qualité « RGE » pourront faire bénéficier leur client du crédit d'impôt développement durable (CIDD) .

Comment appliquer la TVA aux travaux de rénovation d'un logement ?

Les travaux de rénovation réalisés par une entreprise dans un logement ancien bénéficient de taux de TVA réduits, sous certaines conditions.

VOIR LE COMPTE RENDU DISPONIBLE AU CBE SUD LUBERON



FORUM : FORMATION & CREATION D'ENTREPRISES



3ème FORUM DE LA CREATION D'ENTREPRISE

- ✓ SALLE DES FETES DE PERTUIS
- ✓ LE 05 Juin 2014
- ✓ ESPACE GEORGES JOUVIN



Co animation :

Bilan :



Une manifestation réussie !

Près de 350 visiteurs sont venus participer au forum. 34 exposants étaient présents pour les accueillir.

Ceux-ci se sont félicités de la qualité des échanges interprofessionnels et des candidatures du public qui était beaucoup plus ciblé pour cette 3ème édition.

100% des exposants ont été satisfaits de l'accueil et de l'organisation de la manifestation et 91% d'entre eux l'ont jugé utile par les contacts qui ont été pris.

Enfin, 100% d'entre eux souhaitent renouveler l'opération.

Structures présentes :

Nombre total d'exposants : **36 présents sur 39 inscrits.**

Création d'entreprise : CBE, Pépinières CPA, Couveuse CREA84, GEPE, ECTI, CAP Emploi , CCI du Vaucluse, CCI de Haute Provence, CMA du Vaucluse, Chambre d'Agriculture (ADPEA), Expert-Comptable, URSCOP, ITG, ISL, CSV Association, IRCE, ADIE, Banque, Fac Marseille/Provence Aix, Assurance, Mutuelle du Soleil.

Formation : Pôle Emploi, Institut de formation Croix Rouge, SCOP ADREP Pertuis, CFAI 84-AFPI Pertuis, IFRIA PACA, CFA BTP Florantin Mouret, CFA BTP d'Aix les milles, ADF Formation Manosque, FONGECIF, GRETA Pays d'Aix, Boyer Formation, IFI 84, ACILE Formation, Technical environnement, SCONSEIL, Motiv +, CAP TER Formation.

Impact pour le CBE Sud Luberon:

Première apparition officielle des outils de communication (flyers, Kakemono).

- 24 fiches primo.

Relais Emploi de Pertuis

Dans le cadre de sa politique de lutte contre le chômage et la précarité, la Ville de Pertuis ouvre – **dès le mardi 10 juin 2014** - son « Relais Emploi », situé Place du 4 Septembre, dans le centre-ville afin de faciliter l'accès aux informations relatives à la recherche d'emploi, de formation, d'insertion professionnelle et de création d'activités.



Le Relais Emploi est à la fois un lieu ressources et de proximité mis à la disposition de tout public (demandeurs d'emploi, jeunes de moins de 26 ans, bénéficiaires des minima sociaux, salariés en reconversion professionnelle,...) toute information relative à l'emploi, la formation, l'insertion, la reprise ou la création d'entreprise.

Ce Relais Emploi n'a pas vocation à se substituer aux services publics de l'emploi, ni aux différentes structures travaillant à l'insertion professionnelle du public. Il complète et facilite leurs actions et leurs dispositifs par un service de proximité, et la prise en compte de la situation globale des individus.

Planning des permanences :

Le 2 juin, tous les partenaires de l'opération se sont retrouvés au Relais Emploi pour présenter ce nouveau service à la presse : **Pôle emploi**, représenté par le directeur de l'agence de Pertuis, Philippe Léa, le **Comité de Bassin d'Emploi Sud Luberon**, représenté par Hervé Danneels, la **Mission locale du Luberon**, représentée par Danielle Pernette, le **Plan Local pour l'Insertion et l'Emploi (PLIE)**, représenté par Florence Martin, la **Communauté du Pays d'Aix**, représentée par Nathalie LEBouc et la **Ville de Pertuis** par Annie Amarouche, Valérie Bardisa et Thierry Dubois, élus, et Youcef Larkat, Thierry Nicolas et Valérie NUGNES de la Maison de la Citoyenneté.

	Lundi	Mardi	Mercredi	Jeudi	Vendredi
Matin De 9h à 12h	Pôle Emploi	Pôle Emploi	Pôle Emploi	Pôle Emploi	Pôle Emploi
Après-midi De 14h à 17h Sauf vendredi	Séminaires ou Formations ou Conseil en image	Mission locale	PLIE	CBE	Evènements ponctuels

Le Relais Emploi mobilise ainsi les principaux acteurs socio-économiques de la commune et du territoire à travers des permanences touchant différents domaines tels que la recherche d'emploi, la création d'entreprise ou l'insertion professionnelle. Ce lieu permet également le libre accès via des postes informatiques à toute information utile dans le domaine de l'emploi et l'accès à la qualification.



BILAN DES ACTIONS 2014

- Economie Sociale et Solidaire
- Tables citoyennes



L'ECONOMIE SOCIALE ET SOLIDAIRE :

Volet accompagnements

Pour 2014, le CBE Sud Luberon, dans le cadre du réseau des acteurs de l'Economie Sociale et Solidaire Promess84, poursuit sa mission visant à susciter et accompagner des projets relevant de l'ESS.

Pour cela l'association a accompagné :

- ✓ 3 projets en émergence + réunions de sensibilisation (cf. détails ci-après)
- ✓ 3 projets en appui à la création

Les sensibilisations

Nous organisons des réunions collectives pour expliquer les démarches de création d'activité au cours desquelles nous présentons les particularités de l'ESS ainsi que les statuts. Ces premières informations constituent une base pour les personnes qui souhaitent développer un projet collectif.

Lors d'une deuxième réunion plus spécifique aux statuts juridiques nous revenons également sur la SCOP (réunions non comptabilisées dans ce bilan) et si des porteurs de projets ont besoin d'informations plus techniques nous faisons intervenir l'URSCOP.

Nombre total de personnes sensibilisées :	198
Nombre total de réunion d'information :	47

TABLES CITOYENNES :

3 : Mutualiser, collaborer pour le développement économique des structures de l'Economie Sociale et Solidaire

- ✓ Mercredi 25 Juin de 18h à 21h
- ✓ Foyer rural de Cadenet

Trente participants se sont réunis pour réfléchir aux moyens et aux opportunités de la mutualisation ainsi qu'aux risques à affronter lors d'une démarche de collaboration. Associations du territoire, citoyens et collectivités étaient représentés lors de cette table citoyenne.



INTERVENTIONS

Deux intervenants, ont présenté leur structure et leur organisation innovante.

1. Patrick Miguet, trésorier du GIE Stratégie

Un GIE est un Groupement d'Intérêt Economique. Le GIE Stratégie est né en 1996 par la mutualisation des services administratifs de 2 associations travaillant sur le même champ de la formation professionnelle pour adultes afin de réduire leurs coûts.

En plus des services développés au départ du projet (compta et salaires), les activités du GIE s'ouvre à une mutualisation de la gestion du juridique, de l'informatique, de la téléphonie, de certains achats (papier, fournitures), de l'entretien des locaux, et surtout une mutualisation de la trésorerie qui entraîne la formalisation d'une charte de bonne conduite économique et le principe d'une gestion économique centralisée.



Cette forme de mutualisation des services administratifs a permis de :

- Donner du temps au responsable des structures pour se consacrer au développement, à la qualité du travail et à l'évaluation des résultats, en les déchargeant des tâches administratifs et des soucis financiers.
- Former les élus et les salariés aux lectures des bilans et à la gestion, pour favoriser la prise de décisions responsable.
- Convaincre les dirigeants que la structure qu'ils avaient créés, ou contribués à créer, ne leur appartient pas ; qu'elle est une personne morale individuelle.

2. François Sandoz, Chargé de projet ESS de l'association la Courte Echelle

L'association la Courte Echelle est en premier lieu un projet d'épicerie solidaire, qui bénéficie d'un CLDESS (Contrat Local de Développement de l'ESS).

Elle fait également partie du CINA (Collectif d'Initiatives Nord Alpilles) qui, depuis 10 ans, regroupe des acteurs de l'ESS, de l'IAE (Insertion par l'Activité Economique), des institutions, des collectivités territoriales et des communautés de communes.



Il nous a rejoint ce soir pour nous parler du Pôle de développement environnemental Alpilles-Montagnette qui est un PTCE (Pôle Territorial de Coopération Economique) porté par l'association la courte échelle.

Ce projet est né au sein du CINA. Le PTCE est un regroupement d'acteurs locaux qui vont mutualiser et coopérer au service du territoire. Le concept est né pendant les Etats Généraux de l'ESS en 2011 grâce à une réflexion entre le Labo de l'ESS, le RTES (Réseau

des collectivités Territoriales pour une Economie Solidaire), le CNCRES (Conseil National des Chambres Régionales de l'Economie Sociale), COORACE (Fédération nationale de l'ESS) et le MES (Mouvement pour l'Economie Solidaire).

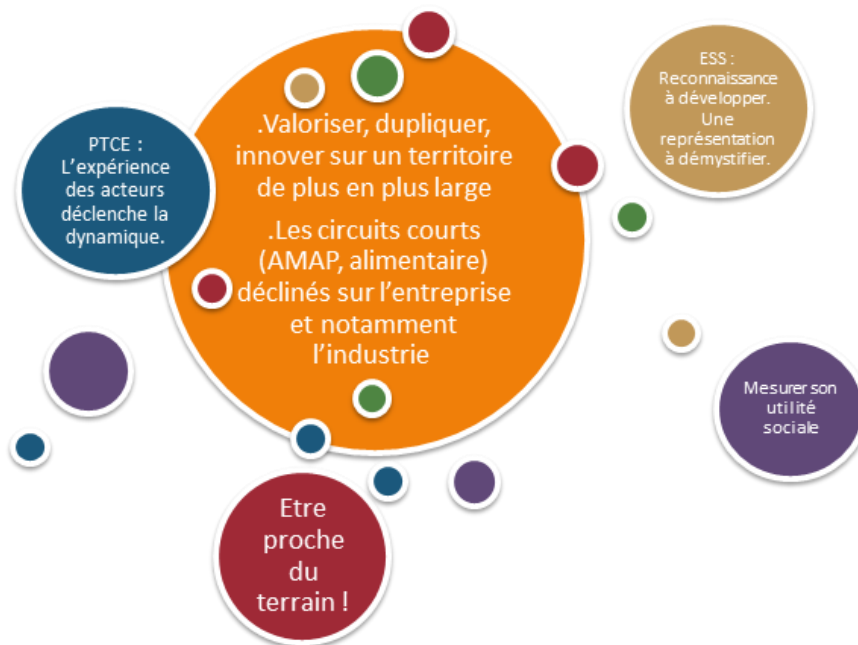
Ici, les actions du PTCE de développement environnemental Alpilles-Montagnette s'étend sur tout le pays d'Arles. Le pôle est composé de différentes structures : institutions, structures de l'insertion et de l'Economie Sociale et Solidaire et PME.

L'objectif du PTCE est de développer une filière collecte et valorisation des déchets sur le territoire du Pays d'Arles. Un projet de ressourcerie est également en cours.

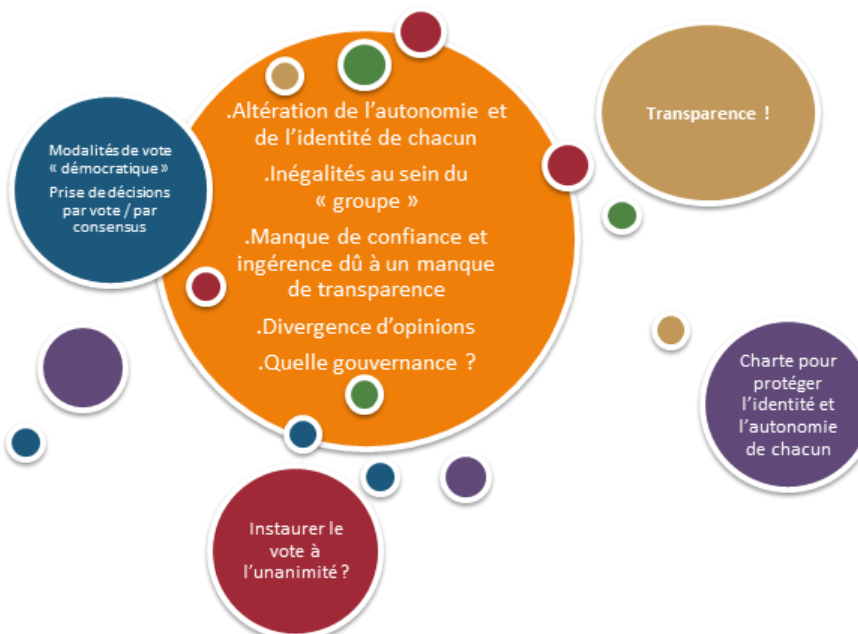
Pour plus d'informations : contact@lacourte-echelle.fr

WORLD CAFE

1. « DECOUVRIR DE NOUVELLES OPPORTUNITES DE DEVELOPPEMENT ... »



2. « AFFRONTER LES RISQUES ET LES CONTRAINTES DE LA MUTUALISATION ... »



Tables Citoyennes # 4 :

4 : Comment les acteurs locaux de l'ESS peuvent-ils s'appropriier les nouvelles formes d'économie émergentes ?

- ✓ Jeudi 30 octobre de 18h à 21h
- ✓ Salle des fêtes de Cabrières d'Aigues

Pour cette 4ème table citoyenne, **33 participants** (représentants d'entreprises, d'associations, élus et citoyens) se sont réunis à Cabrières d'Aigues pour réfléchir ensemble à la question suivante :

Comment les acteurs locaux de l'ESS peuvent-ils s'appropriier les nouvelles formes d'économie émergentes ?

Geneviève Jean (Sénatrice de Vaucluse et Maire de Cabrières d'Aigues), **Jean-Louis Joseph** (Président du Parc Naturel Régional du Luberon vice-Président de la région PACA) et **Patrick Miguet** (Président du CBE Sud Luberon) introduisent la



rencontre. Un mot d'accueil qui nous rappelle que l'innovation doit être au cœur de nos projets afin de favoriser la coopération plutôt que la concurrence et la préservation des ressources pour un système économique soutenable.

1. Intervention d'Hervé Danneels, Directeur du CBE *Les nouvelles formes d'économie émergentes*

Emergent aujourd'hui dans nos sociétés, des formes d'économies circulaires, qui prennent le pas sur un système dit linéaire.

« L'économie circulaire rompt avec le schéma traditionnel de production linéaire, qui va directement de l'utilisation d'un produit à sa destruction, auquel il substitue une logique de "boucle", où l'on recherche la création de valeur positive à chaque étape en évitant le gaspillage des ressources tout en assurant la satisfaction du consommateur. »



L'économie circulaire c'est la définition de 7 concepts, pour les comprendre voici quelques illustrations :

- ✓ L'écologie industrielle : mutualisation des moyens entre entreprises, utilisation des déchets sortants d'une entreprise pour les utiliser en intrants d'une autre.
- ✓ L'économie de fonctionnalité : location et utilisation en services plutôt qu'en propriété. Par exemple, les photocopieurs.
- ✓ Le réemploi : le marché de l'occasion → le bon coin.
- ✓ La réparation : redonner vie à un produit. La fondation Abbé Pierre a été la première à créer des ateliers de réparation des ordinateurs de façon à rendre l'usage du numérique accessible au plus grand nombre.
- ✓ La réutilisation : utilisation d'un matériau ou d'un élément non obsolète dans un système plus complexe. Par exemple, les casses automobiles.
- ✓ Le recyclage : récupération et transformation d'un matériau vers une utilisation différente. Par exemple, l'utilisation de la paille de lavande pour l'isolation.
- ✓ L'éco conception : engager une réflexion pour concevoir un produit qui a le moins d'impacts possibles sur l'environnement. Aujourd'hui par exemple les voitures doivent être conçues de façon à être recyclable à hauteur de 90%, pour répondre aux nouvelles réglementations en vigueur.

2. Témoignage de Denis BONDIL et Aurélien ARNAL, Valtri Environnement

Projet de ressourcerie :

Aujourd'hui, un terrain sur Gardanne est en attente pour créer un centre de déconstruction : Récupération de la matière et transfert sur d'autres industries.

En amont il faudrait utiliser des matériaux de construction qui puissent être réutilisés.

3. Témoignage de Matthieu CAMPS, Parc Naturel Régional du Luberon

Projet de centrales villageoises :

La base de ce projet de territoire, déjà mené en Rhône-Alpes et parallèlement mené à Banon, demande l'implication du citoyen sur des groupements pour l'investissement et le développement de centrales énergétiques.

Une synergie entre les élus et les habitants s'est installée grâce à des réunions publiques. Puis des groupes de travail se sont formés sur des problématiques ciblées (recherche de toitures, statuts juridiques et modèle économique des groupements, animation du territoire).



Aujourd'hui, un groupe d'habitants (regroupant plusieurs villes de CoteLub), s'est constitué pour réfléchir à la création d'un premier groupement. Les recherches de toitures sont en cours ainsi que la réflexion sur le modèle économique et juridique.

Une aventure humaine qui génère des innovations et du lien. Le projet ne peut être lancé que si la collectivité s'implique et donne son feu vert. Les élus doivent donc aussi se positionner voire les faire entrer dans le capital.

4. Témoignage d'Hervé DANNEELS, CBE Sud Luberon

Projets d'économie circulaire en Sud Luberon :

En Sud Luberon, 2 constats se sont révélés :

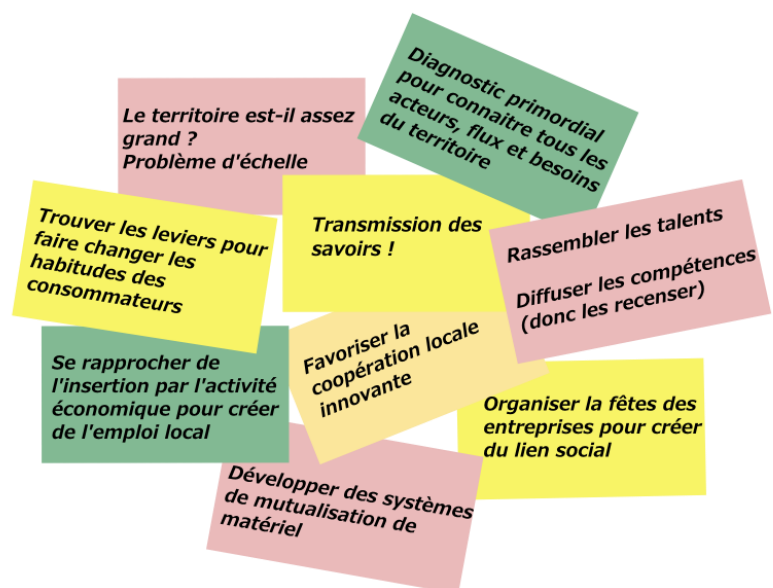
- ✓ Une augmentation de 30% des entreprises créées entre 2010 et 2013
- ✓ Une méconnaissance des entreprises entre elles → ce qui rend le territoire propice à un tel projet.

Le projet porté par le CBE Sud Luberon s'axe sur différents enjeux :

- ✓ La préservation du territoire et de ses ressources
- ✓ Le maintien d'une qualité de vie attractive
- ✓ La création d'activités et d'emploi pour tous
- ✓ La nécessité d'engager une transition énergétique et sociétale
- ✓ La possibilité de choisir son mode de fonctionnement et non de le subir

Après le diagnostic et l'impulsion de la dynamique-projets, le but sera d'évaluer ce qui s'est mis en place, de communiquer au plus sur cette expérimentation et d'essaimer sur d'autres territoires.

Quelques réactions



Travaux de groupes – réflexion sur l'économie circulaire en Sud Luberon



Tables Citoyennes # 5 : L'habitat participatif

4 rencontres ont été organisées – 92 personnes sensibilisées

Tout au long de l'année 2014, le CBE a organisé des rencontres autour de la création d'une coopérative d'habitants.

- ✓ Habitat participatif (30/06/2014)
- ✓ Habitat participatif (18/09/2014)
- ✓ Habitat participatif (13/11/2014)
- ✓ Habitat participatif (08/12/2014)

AGENDA FIN 2014

- ✓ 20 novembre 2014 : Groupe de travail surnommé au CBE à 18h
- ✓ 04 décembre 2014 : formation réaliser son blog au CBE Part.1.
- ✓ 08 décembre 2014 : Réunion sur la charte, CBE 18h 30.
- ✓ 18 décembre 2014 : formation réaliser son blog au CBE, Part. 2.

Le projet : L'habitat participatif permet de réaliser ensemble la conception et la gestion de notre logement grâce à une coopérative. Chaque locataire est obligatoirement coopérateur.



Diagnostic « Renouvellement Générationnel » de l'ESS

La CRESS PACA a confié à PromESS84, dans le cadre d'une mission déléguée par la Région PACA, 90 diagnostics qui ont pour but d'identifier les pratiques concernant la gouvernance des associations, les compétences RH, le management, les budgets sur 3 ans.

Sur les 114 diagnostics effectués dans le Vaucluse 90 ont été réalisés par PromESS et les structures adhérentes suivantes : Dom'inno - la fédération des centres sociaux - BGE Activ' conseil - Capi formation - CBE Ventoux - CBE Apt - **CBE Sud Luberon** - CDOS.

SYNTHESE DES DIAGNOSTICS

Les départs à la retraite dans l'ESS, un impact à anticiper

Constat :

- ✓ 30% de l'emploi actuel de l'ESS concerné par un départ à la retraite d'ici à 2025, un impact plus fort que dans le reste de l'emploi privé.
- ✓ Des femmes plus nombreuses dans les effectifs de l'ESS proportionnellement moins touchées que les hommes par ces départs (30,5 % pour les hommes, 29,7 % pour les femmes).
- ✓ **La CSP (Professions et Catégories Socioprofessionnelles) des cadres et dirigeants en jeu : 41 % des cadres et professions intellectuelles supérieures seront concernés par ces départs à la retraite dans les 15 ans.**

Pyramide des âges et départs envisagés

Des effectifs plutôt jeunes sur le département

- ✓ Les départs concernent
 - 54,4% des établissements (taux régional: 60,8%)
 - 35% concernés par – de 10% des effectifs
 - 46,7% pour 10 à 29% de leurs effectifs
- ✓ Ces départs concernent 67,3% des femmes, proportion légèrement sup. à la moyenne régionale (61,9%)
- ✓ Les – de 5 salariés concernés en plus forte proportion.

Pistes d'action face au renouvellement générationnel

Lutter contre les difficultés de recrutement

64,2% pense rencontrer des difficultés de recrutement

- ✓ 40,4% mentionne des difficultés de recrutement comme principal impact des départs à la retraite.
- ✓ Motifs : conditions de travail peu attractives, ressources financières insuffisantes et coût du recrutement.

Lutter contre les pertes de savoir-faire

Mentionnées, en 2e position, et avant les pertes de savoirs et de valeurs.

Favoriser la GPEC (Gestion Prévisionnelle des Emplois et des Compétences)

+ des 2/3 des établissements non accompagnés sur la GPEC les 5 années passées, pour les 37 qui l'ont été, une moitié concernée par le Renouvellement Générationnel.

Des besoins à approfondir :

- ✓ 46 établissements auraient recours à un réseau de RH spécifique à l'ESS, dont
- ✓ 32 dans une perspective de mutualisation de l'emploi (contrat multi employeur),
- ✓ 28 sur la centralisation des offres et demandes d'emploi
- ✓ 95 établissements estiment assez à très important le développement des coopérations

Des opportunités ?

Quasi ¾ envisagent des recrutements dans les 5 ans à venir (dont 60,7% concernés par le Renouvellement)

- ✓ 45,1% en CDI
- ✓ 16,9% sur des contrats aidés
- ✓ 13,3% en CDD ou sur CDD ou CDI
- ✓ Recours à des stages, contrats de professionnalisation, d'apprentissage

50,5% privilégieraient le recrutement externe.

75,9% a développé une pratique d'accompagnement de nouveaux salariés (tutorat, transfert de compétences, formation).

55,4% déclarent avoir une politique volontariste de recrutement des jeunes, 28,8% favorisant de jeunes ayant une formation ESS.

34 privilégieraient la mise en place de tutorat, 19, la formation.

45,6% estiment qu'une GPEC serait utile, en particulier avec la mise en place d'indicateurs économiques et sociaux et un travail de sensibilisation.

Sud Luberon
ÉCONOMIE

Créo Tour : la création d'entreprise de passage à Pertuis



Une semaine pour créer, représenter et développer... C'est le projet principal pour le Créo Tour qui sera au CBE à Pertuis le 23 novembre.

Cela se passe les lundis suivants à chaque étape de la création, au regard d'une entreprise. C'est représenter les chances de succès du projet et de pérennité de l'entreprise.

Fort de ce constat, le réseau CBE Luberon, composé de six structures d'accompagnement et de financement complémentaires, a organisé un accompagnement dans le village du département de Jura à Pertuis. Des conseils, des échanges, des rencontres... C'est un rendez-vous incontournable pour tous les dirigeants de la création ou reprise d'une entreprise.

Chaque jour, via des échanges personnalisés et des ateliers de brainstorming accompagnés par des professionnels du secteur, les porteurs de projets seront conseillés sur les modalités de financement, les questions à se poser lorsque l'on souhaite créer, reprendre ou développer une entreprise.

LE CRÉO DIAGNOSTIC, L'APRÈS-MIDI

Le soir même, des rendez-vous individuels permettront à chacun de se rencontrer pour échanger sur son projet. Des ateliers gratuits de conseil Créo Tour sont aussi proposés pour répondre aux questions que se posent les porteurs de projet. Contactez le CBE.

LES CRÉO RENCONTRES, LE MATIN

Les CBE Luberon sont assurés par des professionnels, expérimentés, pour vous aider sur tous les aspects de votre projet. Le matin, quatre grandes thématiques seront

présentées sous la forme de conférences-débat. Préparez vos idées et venez échanger avec les autres participants et les futurs clients, définissez vos objectifs, débitez vos projets de vente, etc. de nos ateliers pratiques... Et lancez vos projets ! Contactez le CBE.

Rencontres et inscriptions au 04 90 79 53 30.

Des créateurs d'entreprise en formation



Depuis le début février et jusqu'au 31 mars, à raison de deux jours par semaine, onze futurs créateurs d'entreprise suivent une formation animée par Hervé Danneels et ses collaborateurs.

Initiée par le Comité de Bassin d'Emploi (CBE), Synergie est un parcours d'accompagnement collectif à destinations des demandeurs d'emploi et, ou bénéficiaires des minima sociaux qui souhaitent créer une entreprise ou leur propre emploi.

D.F.

LA VIE ÉCONOMIQUE

Réunion d'information sur le secteur du BTP



L'équipe du CBE, aux côtés de la CAPEB et de la SIMC, se mobilise afin d'informer les personnes du secteur BTP.

Afin de préparer les personnes œuvrant dans le BTP à l'application de l'éco-conditionnalité des aides publiques, le Comité de bassin d'emploi sud Luberon, la CAPEB et la SIMC se sont associés et organisent une grande réunion mercredi 3 décembre dans les locaux du CBE.

L'année 2014 est décisive pour le positionnement de ce secteur sur le marché. La mise en place des signes de qualité RGE (Reconnaissance Grenelle Environnement) et l'éco-conditionnalité des aides financières est donc stratégique pour les artisans développe Hervé Danneels directeur du CBE. Il s'agira donc d'informer les participants sur les taux de TVA à 5,5%, comment appliquer les travaux Induits, répondre aux questions sur l'éco-conditionnalité ou encore pourquoi et comment devenir RGE quelle qualification RGE choisir et comment bénéficier des certificats d'économie d'énergie. Cette réunion sera suivie d'un buffet. L'entrée est libre ouverte à tous les intéressés.

→ Réunion d'information sur la RGE et l'éco-conditionnalité, TVA dans le bâtiment, mercredi 3 décembre de 11h à 14h, dans les locaux du CBE, 100 rue Philippe de Garam, 26300 Saint-Martin.

ÉCONOMIE SOLIDAIRE ET DURABLE : UNE RENCONTRE AVEC LA MUTUALISATION. Avec Crédi, à Cadenet, le Conseil général de Vaucluse ainsi que de nombreuses associations et coopératives se sont réunis sur une table citoyenne organisée par le CBE Sud Luberon. Un temps d'échange et de réflexion a été mené sur le thème de la mutualisation, facteur de développement des entreprises de l'économie sociale et solidaire. Les participants ont pu réfléchir ensemble, sous forme de débat participatif aux moyens et aux opportunités de travailler ensemble ainsi qu'aux forces du territoire en matière de coopération et de mutualisation.



PERTUIS ● 350 participants au forum formation et création d'entreprise. Pour la 3^e année, le Pôle emploi, le Comité du bassin d'emploi (CBE), la Mission locale et la Ville ont organisé un forum de la formation et de la création d'entreprise, espace Georges Jévin. Ce sont près de 350 visiteurs qui sont venus participer au forum où 34 exposants étaient présents pour les accueillir. **"100% des exposants ont été satisfaits de l'accueil et de l'organisation de la manifestation, 91% d'entre eux l'ont jugé utile par les contacts qu'on y a pris. Enfin, 100% d'entre eux souhaitent renouveler l'opération"** indiquait Philippe Lea, directeur du CBE.



PERTUIS ● La MAM : une solution de garde pour les chefs d'entreprise. À l'initiative du comité de Bassin d'emploi Sud Luberon, une rencontre a été organisée avec des assistantes maternelles, créateur de la première des salariées et les chefs d'entreprises, le GEPE (Groupement des entreprises de Pertuis et ses environs) et la mairie afin de découvrir les nombreux avantages de cette solution qui peut permettre outre, des contrats régionaux de garde pour les enfants en cas de problème que la nounou malade ou l'absence des enseignantes intéressées peuvent se renseigner auprès des assistantes maternelles située face à Gamm Vert de d'activités Saint-Martin.



LOURMARIN

Le numérique s'invite au 2^e forum du tourisme

C'est dans l'ancienne coopérative fruitière que le Comité de bassin d'emploi du Sud Luberon a organisé, jeudi, son 2^e forum du tourisme. **"Cette manifestation est une des missions du CBE qui se doit être un relais des initiatives publiques"**, soulignait Hervé Danneels, directeur du comité. Une manifestation très suivie avec 25 exposants (centre de formations aux métiers du tourisme, lycées, offices de tourisme, conseil général B4 et Région...) dont un des objectifs était d'être un rendez-vous pour le développement de l'emploi du secteur du tourisme en liaison avec les nouveaux enjeux qui se profilent dans ce secteur et dans notre région.



Des offices de tourisme du territoire bien représentés. De g. à d. : Caroline Baschiera, chargée de mission tourisme CGB4, Mylène Maurel, Parc du Luberon, Laure Chatel, OT Luberon-Durance, Patrick Roux, OT Lauris, Florence Nochez, OT Lourmarin.

que dans le tourisme, suivie par une discussion sur des retours d'expériences.

L'après-midi se poursuivait avec une réflexion sur le thème "État des lieux du tourisme en Luberon" avec présentation par Laure Chatel des chiffres clés et de l'impact du tourisme sur le territoire suivie d'une intervention de Mylène Maurel, chargée de mission au Parc régional du Luberon, sur les politiques de développement touristique initiées par les parcs régionaux. Au final, une journée dense où chacun des participants a pu rencontrer experts et professionnels du tourisme qui ont pu répondre plus particulièrement aux nombreuses questions des jeunes participants en recherche d'emploi ou de formation.

me et d'étudiants, Ludovic, chargé de communication à l'office de tourisme Luberon Durance, animait une conférence intéressante et très technique, sur l'utilisation du numéri-

Merci à nos financeurs



Merci à nos partenaires

