

**PROCES VERBAL DE L'ASSEMBLÉE GÉNÉRALE ORDINAIRE
EN DATE DU 05 AVRIL 2023**

Le mercredi cinq avril deux mille vingt-trois à 18h30, dans les locaux du CBE Sud Luberon / Val de Durance à Pertuis au siège social et en visio-conférence organisée sur le logiciel Zoom identifiant « 84832550040 », s'est tenu **l'assemblée générale ordinaire**.

La séance est présidée par la Présidente en exercice, Sylvie DUBREUIL.

Collège Elus,

- | | |
|--|-------------------|
| - Métropole Aix-Marseille – Territoire Pays d'Aix – Michel AUTRAN | Présent - Visio |
| - Conseillère départementale de Vaucluse- Canton de Pertuis Noëlle TRINQUIER | Excusée - Pouvoir |
| - Commune de Pertuis - Nadine LOUCHE et Corinne DUPAQUIER | Excusée - Pouvoir |
| - Commune du Puy Sainte Réparate - Philippe MAZEL | Présent |
| - Commune de la Roque d'Anthéron – Paul Gaillard | Excusé - Pouvoir |
| - Commune de Venelles – Olivier Brun | Absent |
| - Commune de Jouques – Elvira CASPER | Absente |
| - Commune de la Bastidonne – Éric LEVANTIS | Excusé - Pouvoir |
| - Commune de Cadenet – Marc DUVAL | Excusé - Pouvoir |

Collège Entreprises,

- | | |
|--|------------------|
| - IRIS CONSULT – Sylvie DUBREUIL | Présente |
| - SAPHIR Patrimoine (La Bastidonne) - Béatrice POUMIER-LALLEMAND | Absente |
| - FR Drones (Cadenet) – Fabrice RIPERT | Excusé - Pouvoir |
| - EPA Entrepreneurs du Pays d'Aigues – Romain BRETTE | Excusé - Pouvoir |

Collège Représentants des Syndicats,

- | | |
|---|------------------|
| - Syndicat CFDT 84 (salariés) – Représenté par Philippe POIREAU | Présent - Visio |
| - Syndicat CFDT 13 (Salariés) – Représenté par Éric FROMENT | Excusé - Pouvoir |
| - Syndicat UDES (employeurs) – Représenté par Patrick MIGUET | Présent |

Collège Représentants du secteur de l'économie sociale et solidaire,

- | | |
|---|-------------------|
| - Association PERTUIS ACTIVE – représentée par Annie AMAROUCHE | Excusée – Pouvoir |
| - Association ELAN représentée par Evelyne JUIGNET | Excusée – Pouvoir |
| - Bénévoles Expertise Europe – Claude et Régis MASSET | Présents - Visio |
| - Membre de la maison de l'Europe de Provence– Jacques DECUIGNIERES | Présent |

Membres associés,

- | | |
|--|-------------------|
| - CCI De Vaucluse – représenté par Eugène HERMITTE | Présent |
| - Parc Naturel Régional du Luberon – Représenté par Béatrice GRELET | Excusée – Pouvoir |
| - Pôle EMPLOI Pertuis – Représenté par Carole Garabedian, Directrice | Excusée – Pouvoir |
| - Pépinières d'entreprises Pertuis – représentée par Frédéric BARLOT | Excusé – Pouvoir |

Représentants sans droit de vote

- | | |
|---|-------------------|
| - René VALENCE - membre d'honneur | Présent |
| - Hervé DANNEELS - représentant des salariés, Directeur | Présent |
| - Cathia EYMARD – Représentante des salariés | Excusée – Pouvoir |
-

22 membres du Conseil d'Administration sont présents ou représentés sur 25 membres soit 88 %

Hors Conseil d'Administration

Sont présents en visio-conférence

- Mme TRICARICO Bérénice - Salariée CBE Sud Luberon-VDD
- Mme DESPIESSE Cinzia - Salariée CBE Sud Luberon-VDD
- Mme COATMELLEC Justine - Stagiaire CBE Sud Luberon-VDD

Sont présents dans les locaux du CBE Sud Luberon de Pertuis

- M. REBELLES Jean-Michel - Commissaire aux comptes

Membres excusés :

- Préfète de Vaucluse – Violaine DEMARET
- Sous-préfète de Vaucluse – Christine HACQUES
- Sous-préfet d'Aix-en-Provence – Bruno CASSETTE
- Métropole Aix-Marseille – Territoire Pays d'Aix – M. Henri LAFON
- Mairie de PERTUIS – M. Roger PELLENC

Préambule en ouverture

Cette Assemblée générale ordinaire se déroule en présentiel et en visio-conférence. Une visio-conférence a été organisée sur la plate-forme « Zoom ».

Les invitations ont été adressées de manière dématérialisée.

La Présidente remercie les membres présents et ceux qui sont en visio-conférence.

Un grand nombre de pouvoirs ont été enregistrés.

Il est donné la liste des structures ou personnes excusées ainsi que la liste des pouvoirs reçus qui figureront sur le procès-verbal.

Le quorum est atteint et l'assemblée générale ordinaire peut valablement délibérer.

Ouverture de la séance par la Présidente en exercice, Sylvie DUBREUIL.

Ordre du jour :

- **Validation du rapport moral 2022**
- **Présentation et approbation des comptes 2022 et affectation du résultat**
- **Présentation de la situation RH 2022-2023**
- **Présentation et validation du Rapport d'Activité 2022**
- **Présentation et approbation des actions et enjeux 2023**
- **Questions diverses**

1 – Présentation du Rapport moral 31 décembre 2022

Présentation du rapport moral par la présidente en fonction, Sylvie DUBREUIL

Cadre administratif contractuel du C.B.E.

- ✚ L'agrément n°93 84 02953 du 13/3/2008 portant sur la formation professionnelle pour adultes.
- ✚ Les statuts de février 1982 revisités (dernière mise à jour le 3 juin 2021).
- ✚ L'accord d'intéressement des salariés signé en 2008 est renouvelé en 2023.
- ✚ Datadock : Référencement le 10-09-2019
- ✚ QUALIOP : accréditation « actions de formation » N° 5-0616 du 20-12-2021 (I.C.P.F.)

Le CBE SL/VDD (Sud Luberon – Val de Durance) est une association déclarée de type 1901 de droit commun. Son territoire « historique » d'intervention couvre 31 communes en Sud-Luberon (Vaucluse) et Val de Durance (Bouches du Rhône) pour une population de 93 448 habitants (source INSEE 2020)

Implanté sur 3 inter-communautés :

- Métropole Aix Marseille Provence
- Communauté de communes COTELUB
- Communauté de communes Luberon - Monts de Vaucluse.

Faits caractéristiques de l'exercice :

Le PGE (Prêt garanti par l'état) recouru en 2021 par le CBE SL/VDD du fait de la pandémie de Covid 19, n'a pas donné lieu à un premier remboursement en 2022.

Conditions particulières d'activité pendant la période :

La reprise économique en 2022 et plus précisément au dernier semestre a surtout eu un impact sur l'emploi sur l'ensemble du /des territoires. L'activité du CBE SL-VDD a également pu amorcer une remontée significative avec un total des ventes de 289K€ soit +20% par rapport à 2021 (240K€).

Tous produits financiers et reprise d'amortissement confondus, nos recettes font ressortir une augmentation de 27% par rapport à 2021.

Les actions correctives engagées en 2021 notamment sur la baisse de la masse salariale ont permis de retrouver un certain équilibre.

A noter cependant que malgré cette reprise, nous n'avons pas retrouvé l'engagement de certains de nos bailleurs.

Les éléments factuels

- L'Etude sur la levée de la taxe foncière en demandant la reconnaissance ESUS (Entreprise Solidaire Utilité Sociale) n'a pas donné lieu à une exonération – Charge que nous avons acquittée
- Maintien des effectifs, après la sortie de quelques salariés volontaires en 2021, nous avons maintenu l'ensemble des postes en 2022
- Aucune activité partielle n'a été mise en place
- L'augmentation de notre activité locative maintient l'équilibre entre nos charges de prêts immobiliers et nos recettes locatives qui s'articulent sur du locatif à long terme (convention annuelle locative) et à court terme (Location ponctuelle notamment au travers du comptoir des entreprises ; accueil de structures pour des actions de formation).
Nous préservons ainsi l'actif corporel.

Les ressources financières :

Les **subventions**, qui ne sont pas liées au volume de notre activité, mais à notre impact territorial, économique et social représentent 3.8 % (11 000 € - identique à 2021) de nos produits d'exploitation, et sont attribuées par le Conseil Territorial du Pays d'Aix (Métropole Aix-Marseille et la ville de Pertuis).

Les **prestations**, 86.28 % de notre chiffre d'affaires, sont réalisées après appels d'offre ou appel à projets et régis par des conventions qui définissent l'action et les résultats attendus, tant en matière quantitative que qualitative.

Nos **fonds propres**, de **-14 686 €**, ont amorcé une légère reprise due à notre résultat de cette année qui fait ressortir un résultat positif de **3.136 €**. L'impact négatif considérable de la pandémie laisse toujours des traces sur notre activité et nos chiffres.

Confiant sur le rebond ressenti en 2022, nous avons avec la création d'un conseil stratégique (représenté par des membres de notre conseil d'administration) pu définir un certain nombre de priorités :

1. Maintenir une action de formation sur la création d'entreprises, la demande étant toujours très présente (moyenne de participants par session entre 12 et 14 personnes)
2. Renforcer notre professionnalisme en tant que centre de formation et plus particulièrement sur la qualité des formations proposées à titre gratuit – Contrôle de surveillance de notre certification Qualiopi obtenu en 2021 en cours de validation – Contrôle validé à la date de la rédaction de ce PV
3. Soutenir les actions du retour à l'emploi avec notre dispositif « Un pas pour l'emploi » proposé sur le Val de Durance et sur Pertuis
4. Devenir partie prenante d'une action départementale sur le retour à l'emploi et l'accompagnement sur le développement des compétences
5. Maintenir notre statut de référent territorial France Services
6. Développer le nombre de projets européens sur des thématiques variées et qui valorisent notre engagement social et sociétal tant sur le territoire qu'avec nos nombreux partenaires européens. Nous avons d'ailleurs pu noter une reconnaissance sur nos compétences et notre fiabilité économique et technique sur ce pôle d'activité
7. Maintenir notre statut de référent Europe Direct Provence Alpes méditerranée.

Les ressources humaines

Le volume des emplois est stable et je salue particulièrement l'engagement de nos salariés sur cette période tendue ou nous avons pu maintenir une masse salariale équilibrante de 40% tout en développant de nouveaux projets.

En 2022, notre équipe était composée de : 4 CDI, 1 CDD en formateur occasionnel et 2 Contrats civiques.

La vie associative se traduit par trois réunions de bureau en moyenne, voire plus si le besoin de décision se fait sentir et de deux réunions du Conseil d'Administration au cours de l'année.

Le Rapport moral 2022 est approuvé à l'unanimité

2 – Comptes arrêtés au 31 décembre 2022

Présentation des comptes par M. REBELLES commissaire aux comptes représentant le cabinet « SARL Audit Finances Clere Associés »

Le CBESL-VDD a traversé une période difficile avec 2 années en perte d'exploitation (total cumulé d'env. 110.000€). L'exercice 2022 est revenu à l'équilibre (**Résultat + 3.136€**), mais la situation nette reste négative du fait du solde de la dette antérieure. La gestion du CBE SL-VDD démontre sa vigilance active et l'ensemble des activités engagées permettent d'évoluer sans risque. Le CBE SL-VDD s'est d'ailleurs engagé à un contrôle semestriel de sa situation comptable qu'il diffuse au commissaire aux comptes et à sa banque le crédit coopératif.

La décision d'achat des locaux en 2021 puis la facturation de loyers à des locataires professionnels restent un choix pertinent qui a néanmoins apporté un flux de trésorerie régulier au plus fort des difficultés.

En 2022 c'est surtout une forte baisse des charges salariales qui a permis de retrouver un certain équilibre.

L'année 2023 a bien démarré mais la trésorerie reste encore un peu fragile puisqu'elle ne couvre qu'à peine un mois d'exploitation. Elle devrait se renforcer dans les prochains mois notamment avec l'entrée de nouveaux projets (Programmes européens de type Erasmus +)

Les comptes exposés ci-après ont été vérifiés, analysés et validés lors du conseil d'administration en date du 22 mars 2023.

Notre chiffre d'affaires de 335 170 € est en hausse en comparaison à 2022 (263 749 €).

En parallèle, les charges salariales ont sensiblement baissées en 2022 soit 134 044 €, contre 212 972 € en 2021.

Le Chiffre d'affaire total de 335 170 € se décompose en :

Chiffre d'affaire d'exploitation : 303 192 €	
Appels à projet nationaux fonds publics :	96 000 €
Appels à projets fonds européens :	101 304 €
Prestations des activités annexes :	24 960 €
Subventions d'exploitation fonds publics :	11 000 €
Autres produits (financiers, exceptionnels) :	26 730 €
Produits des locations :	43 198 €

Chiffre d'affaire hors exploitation : **35 075 €**

Les charges s'élèvent à 329 010 € et se décomposent :

Achats et charges externes :	101 341 €
Impôts et taxes :	9 859 €
Salaires bruts :	107 813 €
Charges sociales :	26 231 €
Dotation aux amortissements :	32 385 €
Autres charges :	51 381 €

Notre trésorerie présente une disponibilité de 100 067 €

Des créances clients de 93 700 €

Des acomptes perçus de 135 120 €

Et de dettes à court terme de 38 339 €

Soit une trésorerie potentielle de 20 308 €, qui correspond à 0.85 mois d'exploitation.

Les comptes 2022 sont adoptés à l'unanimité.

3— Affectation du résultat au 31 décembre 2022

Sur proposition du bureau et du conseil d'administration, il est demandé à l'Assemblée de porter au « projet associatif » **un résultat positif de 3 136 €.**

Le compte « Projet Associatif » était négatif de 19 175 € en 2021, il est désormais négatif de **- 16 039 €**
L'affectation du résultat de l'année 2022 de **3 136 €** fait passer le compte « Projet Associatif » en perte de - 19 175 à - 16039 €, consolidé par une subvention d'investissement de 1 353 € ce qui donne un **total de fonds propres de - 14 686 €**

L'affectation du résultat 2022 est adoptée à l'unanimité.

Préambule à la présentation du Rapport d'activité 2022 faite par la présidente

L'un de nos objectifs était de retrouver un équilibre masse salariale et CA. Le désengagement de certains de nos bailleurs nous a imposé une stratégie de développement différente. Le pôle développement économique local est en fort ralentissement et nous avons décidé avec le bureau et le Conseil d'administration d'orienter nos forces vers des projets européens. Néanmoins nous gardons les axes emploi/formations/création d'entreprises comme une offre de qualité proposée à notre territoire.

Le choix des AAP européens s'articulent sur nos compétences internes mais aussi sur notre souhait de s'ouvrir à d'autres compétences externes et ainsi multiplier la diversité de nos partenaires.

Nous souhaitons à terme créer un pôle de conseil en financements européens, un service que nous pourrions dédier aux entreprises du territoire. Une étude de faisabilité est en cours.

Ressources humaines 2022

Les moyens humains = 4,5 ETP + 1 CDD + 4 SC + 1 Stagiaire

1 Directeur : Hervé DANNEELS (1 ETP - CDI)

4 chargés de mission :

- Cinzia DESPEISSE (1 ETP - CDI) : France SERVICES itinérant
- Gauthier PALOMO (1 ETP - CDI) : Dév. Pôle Européen
- Bérénice TRICARICO (1 ETP - CDI) : Dév. Pôle Européen (CDI depuis le 03/10/2022)
- Joaquim CELMA (1/2 ETP en CDD) - Pôle Numérique

4 services civiques (6 mois) :

- Maelys BENMOUSSA (Stage 9 mois) : Pôle numérique
- Nicolas MOUILLAS (Stage 9 mois) : Pôle numérique
- Gladys REINALDO (Stage 6 mois) - Pôle numérique / Accueil
- Mathéo GODEFROY (Stage 6 mois) - Pôle France Services / Accueil

1 stagiaire MASTER 2 : (Stage 6 mois Mai à Déc 2022) : Dév. Européen

Une fin de contrat en 2022 - Florence AZARIO : le 23/08/2022

Le taux de **la masse salariale en 2022 s'élève à 40% contre 60%** en moyenne les années précédentes.

Année	2022	2021	2020	2019	2018	2017
CA annuel	335 K€	264 K€	259 K€	353 K€	327 K€	355 K€
Masse salariale	134 K€	212 K€	184 K €	184 K€	208 K€	194 K€
Taux = Masse salariale / Chiffre d'affaire	40 %	70 %	71 %	52 %	63 %	54 %

4 – Présentation et validation du Rapport d'Activité 2022

L'intégralité du rapport d'activité est téléchargeable sur : <http://www.cbesudluberon.com/tout-savoir.cbe/>

Présentation du rapport d'activité 2022 par M. Hervé DANNEELS, Directeur de la structure

Dans ce rapport, sont détaillées les activités du CBE Sud Luberon / Val de DURANCE par pôle d'activités :

1. Pôle « **DEVELOPPEMENT ECONOMIQUE** »

BILAN DES ACTIONS

- Accompagnement de projets
- La création d'entreprises
- Accompagnement social
- Mesurer l'utilité sociale du CBE

« FORUMS ET ANIMATIONS : « ECONOMIE & EMPLOI »

- Semaine de la création d'entreprises = « Faites et fête de l'entreprise »
- Création d'entreprises » avec L'EUROPE

DEVELOPPEMENT Territorial »

- Le « Comptoir des entreprises »
- Participation aux forums des partenaires

Le projet : « **TERRA Compost** » 2022

Point de l'évolution du projet avec les collectivités partenaires

2. Pôle « **NUMERIQUE** »

La Transition numérique

- L'accueil et accompagnement du public
- Les « Ateliers »

3. Pôle « **FORMATION** »

- Un PAS POUR ENTREPRENDRE
- Un PAS vers l'EMPLOI

4. Pôle « **MEDIATION SOCIALE** »

- Maison France Services « Itinérante »

5. Pôle « **EUROPE** »

- L'activité EUROPE DIRECT Provence Alpes Méditerranée
- NOS PROJETS EUROPEENS en chiffre
 - (RE) BUILD
 - DISCOVER OUR EUROPE
 - CIRECON

Le rapport d'activité 2022 est validé à l'unanimité.

5 – Présentation et approbation des perspectives 2023

Montant des projets déposés sur nos actions courantes **130 K€**

- **Etat** = 30 000 €
- **Région** = 10 000 €
- **Conseil Départemental 84** = 22 000 €
- **Intercommunalités** = 60 000 €
- **Communes** = 8 000 €

- **Aides privées** = 40 000 €

- **Fonds Européens = 144 000 €**
 - Réponse programme ERASMUS + = 38 000 €
 - Réponse programme ERASMUS + = 106 000 €

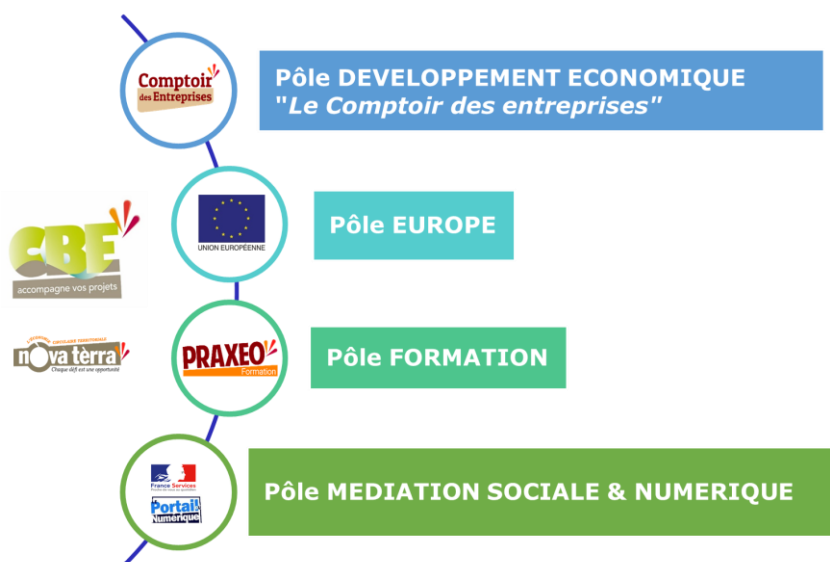
Souhaitant redéfinir les axes de développements du CBE SL-VDD en adéquation avec les enjeux de notre territoire, les membres du bureau ont souhaité avec le directeur de la structure créer un comité stratégique ouvert aux membres du conseil d'administration.

Plusieurs réunions de travail collaboratif ont fait ressortir nos priorités 2022-2023 :

Comité Stratégique = Son enjeu pour 2022-2023

- **Recentrer notre stratégie de développement** (développement de réseaux)
- **Spécialiser notre Centre de formation** sur des métiers par filière- métier en tension
- **Développer le « Comptoir des entreprises »**
- **Étoffer notre pôle médiation sociale** (Au-delà de France Service)
- **Définir une nouvelle image de notre association voire changement de nom et de modèle économique** (approche par pôle)

Organisation du CBE - 4 pôles interactifs



En 2022/2023 7 enjeux stratégiques

1. Développer les 7 nouveaux projets européens obtenus fin 2022

- ✓ **LNSI** = Local Networks for Social Intervention = **40 000 € (Coordinateur)**
- ✓ **GAMEDUCATE** Gamification in School Education = **74 000 € (Coordinateur)**
- ✓ **ECOROUTE** = **41 150 € (Coordinateur)**
- ✓ **CIRCULO** = 17 756 € (Partenaire)
- ✓ **Skills4Life** = 40 000 € (Partenaire)
- ✓ **HEARD** = 32 400 € (Partenaire)
- ✓ **LAGON LEADER** - 0 € (Partenaire et vitrine de compétences)

Développer de nouveaux projets européens = 5 projets déposés en 2023 = +/- 200 000 €

2. EUROPE DIRECT Provence Alpes Méditerranée PAM

Poursuite de la nouvelle programmation 2023 des actions de sensibilisation sur la citoyenneté Européenne

3. Label « France Services » itinérant

Développement des services et de nouveaux lieux d'accueil

4. Action : « Un PAS pour ENTREPRENDRE »

5. Projet : « LE COMPTOIR DES ENTREPRISES »

6. Action : « Un PAS vers l'emploi »

3 Sessions en 2023 sur PERTUIS et au PUY SAINTE REPARADE

1 action « SENIORS » partenariat de mise en œuvre (Préfecture – Pole Emploi – CBE)

7. Consolider Nos fonds propres

Ce programme stratégique de développement est soumis au vote :

Le Programme d'activité 2023 est adopté à l'unanimité.

5 – Questions diverses

Plus aucune question n'étant posée, Sylvie DUBREUIL clôture la séance en remerciant vivement la présence des représentants des communes, d'associations et d'entreprises.

Sylvie DUBREUIL
Présidente

