

CBE



Sud

Luberon

Rapport d'activité 2012



Sommaire

Le Mot du Président	4
Le CBE Sud Luberon a fêté ses 30 ans.	5
Présentation	6
Le territoire d'intervention	9
Partenaires.....	10
Accueils et Accompagnements.....	11
Les Accueils et Accompagnements des porteurs de projets.....	12
Les créations d'entreprises en 2012.....	15
Animation Economique.....	17
Le parcours d'accompagnement collectif : Synergie entreprendre.....	18
La relance des porteurs de projet.....	19
Le soutien des entreprises en développement	20
Les animations territoriales.....	20
La sensibilisation et les recommandations sur les nouveaux statuts	21
Le repas des créateurs.....	21
Les actions de sensibilisation des entreprises au développement durable	22
La pérennisation et développement des partenariats avec des organismes ressources.....	23
La GPECT.....	24
Développement de l'Emploi.....	29
Forum Emploi sur l'éco-construction	31
Forum Les métiers du tourisme : défis et nouveaux enjeux.....	33
Bilan Action : Projet ICS-MED	35
Bilan Action : Forums en co-animation	38
Economie Sociale & Solidaire.....	39
Accompagnements	40
Animation locale.....	41

Le Mot du Président

Le C.B.E. Sud-Luberon a connu un développement significatif en 2010 et en 2011. En dépit de la situation générale et étonnamment, 2012 a vu la courbe de progression de notre activité se consolider.

L'objectif de notre Association n'est pas la course au chiffre d'affaires, nous n'avons pas à générer du résultat pour le plaisir de thésauriser, notre seul but est d'apporter à nos prescripteurs le maximum d'efficacité avec le maximum de qualité dans les missions qu'ils nous confient.

Toutefois, nous sommes une entreprise au sens d'*entreprendre quelque chose pour autrui*. Comme le dit, en substance, **Isabelle Ferreras** (*Gouverner le capitalisme, P.U.F 2012*), l'entreprise, qui n'a pas d'existence juridique, est la rencontre entre des forces ; force du travail et force du capital dans l'économie de marché, force du travail et force de l'investissement d'excellences individuelles, dans l'économie sociale.

Comme toute entreprise, nous devons tous œuvrer pour durer, mais cela ne peut se faire sans une vision exemplaire de notre activité tant en matière économique que sociale.

- Exemple en matière économique dans l'association, c'est-à-dire en rémunérant correctement le travail réalisé par les salariés et eux seuls, et en veillant scrupuleusement à rendre impartageables les réserves accumulées au fil des ans, qui sont consacrées au développement et à la pérennité de la structure.
- Exemple en matière sociale, tant dans le recrutement (*voir notre page CBE Sud-Luberon : entreprise citoyenne*) que dans la nature des contrats, que dans les salaires, les avantages sociaux et l'intéressement aux fruits de l'entreprise.

Cette double exemplarité est donc mon objectif majeur, comme celui du Bureau et du Conseil d'Administration.

Nous sommes tous convaincus que la qualité des travaux que le CBE Sud-Luberon produit, et vous sont relatés dans le rapport d'activité, trouve son essence dans ce postulat.

Le CBE Sud Luberon a fêté ses 30 ans.

2012 – Les 30 ans du CBE....



1982 - 2012





Présentation

Le Projet	<p>Association locale d'animation du dialogue social territorial élargi, de concertation et d'action.</p> <p>Objectif : favoriser l'emploi en suscitant et en soutenant les initiatives locales, agir pour un développement économique harmonieux et structurant de notre territoire en concertation avec les différents acteurs du développement local.</p> <p>Privées ou publiques, individuelles ou collectives, il s'efforce d'articuler les logiques liées aux activités économiques, à l'aménagement du territoire et au potentiel humain sur lesquels se fonde l'identité du sud Luberon.</p> <p>Créé en 1982, reconnue par agrément préfectoral depuis le 2 août 2004.</p> <p>L'agrément préfectoral, accordé pour trois ans, s'appuie sur un cahier des charges et un programme d'actions élaborés en concertation avec les services de l'Etat.</p> <p>Les représentants des services déconcentrés de l'Etat (Direction Départementale du Travail, de l'Emploi et de la Formation Professionnelle - Direction Départementale des Affaires Sanitaires et Sociales) et les collectivités territoriales sont systématiquement associés aux travaux des CBE.</p> <p>La création et l'animation d'un CBE répondent à la volonté commune d'acteurs socioéconomiques locaux. Cette expression de la démocratie locale garantit l'efficacité et la pertinence des actions menées.</p>
Gouvernance	<p>Conseil d'administration</p> <p>16 membres répartis en 5 collèges rassemblant les acteurs locaux du développement et de l'emploi :</p> <ul style="list-style-type: none">- Représentant des élus- Chefs d'entreprise- Représentant des salariés- Associations de l'économie sociale et solidaire- Partenaires associés (voix consultative)
Territoire d'action	<p>Un territoire d'intervention de 22 communes, une population de 48 000 habitants.*</p> <p>Implanté sur 3 intercommunalités (EPCI) :</p> <ul style="list-style-type: none">- Communauté de Communes des Portes du Luberon (CCPL)- Communauté Territoriale Sud Luberon (COTELUB)- Communauté d'Agglomération du Pays d'Aix (CPA)
Partenaires	<p>Techniques : Pôle Emploi, Mission Locale, Réseau local d'accueil CREO84, Scop ADREP, RNCBE : Fédération des CBE, le SPEL : Service Public de l'Emploi Local, et plus généralement les partenaires de l'emploi et de la formation et l'insertion...</p> <p>Financiers : Europe, État, Conseil Régional PACA, Conseil Général de Vaucluse, Communauté de communes et Communes et Pôle Emploi.</p>

Activités économiques	<p>Accompagnement à la création d'activités (entreprises et associations) :</p> <p>Accueil de porteurs de projets, conseils sur l'étude de marché, les aspects juridiques et fiscaux, les aides... puis suivi de l'entreprise. Volume annuel moyen : 450 personnes accompagnées, plus de 100 créations effectives, en moyenne 200 emplois créés 40 entreprises suivies.</p> <p>Économie Sociale et Solidaire :</p> <p>Membre du réseau PROMESS 84 : animer, informer et accompagner des projets de l'ESS</p> <p>Aide au développement des entreprises existantes :</p> <p>Conseils sur les ressources humaines, les aides financières, mise en relation avec les partenaires compétents. Animation de réunions thématiques, facilitation des réseaux, mise à disposition d'une base de locaux et terrains professionnels.</p> <p>Rencontres Emploi :</p> <p>Co-organisation du Forum emploi multisectoriel</p>
Activités territoriales	<p>Animation du dialogue social territorial par la mobilisation des partenaires des différents collèges</p> <p>Relais d'information des dispositifs publics en faveur de l'emploi et de la formation professionnelle</p> <p>Développement d'actions structurantes adaptées aux besoins identifiés dans le territoire, en collaboration avec l'ensemble des acteurs du développement local.</p>
Composition du Bureau	<p>Président : MIGUET Patrick</p> <p>Vice- Présidente : ARZOUMANIAN Annouk</p> <p>Vice- Président : PICARD Bernard</p> <p>Trésorier : RUEL Georges</p> <p>Secrétaire : VALENCE René</p> <p>Président Honoraire : DUMONTIER Jacques (Fondateur du CBE Sud Luberon)</p>
L'équipe	<p>Directeur : Hervé DANNEELS</p> <p>Chargé de mission : Jérémy ALLAMAND</p> <p>Chargée de mission : Françoise SALLÉ</p> <p>Chargée de mission : Mina FERDOS</p> <p>Chargé de mission : Léonard BOSOM</p> <p>Assistante : Cinzia DESPEISSE</p>

Le CBE, entreprise citoyenne...

Depuis plusieurs années, le C.B.E. n'a de cesse de recruter des salariés soit privés d'emploi, jeunes diplômés (premier emploi) ou encore séniors.

L'équipe est constituée aujourd'hui de (par ordre chronologique de recrutement) :

- ✓ Françoise Sallé Fanguet, CDD 1 an puis CDI temps plein depuis 2006. Chargée de mission (Économie Sociale et Solidaire). Demandeur d'emploi à l'embauche.
- ✓ Hervé Danneels, CDD 1 an puis CDI temps plein depuis 2007. Demandeur d'emploi à l'embauche.
- ✓ Léonard Bosom, CDD en 2011/2012, CDI temps plein depuis 2013. Chargé de mission programme européen (et appui Économie Sociale et Solidaire). 1^{er} emploi stable après Master Université d'Aix-Marseille et Nantes. Demandeur d'emploi à l'embauche.
- ✓ Mina Ferdos CDD en 2011 CDI en 2013 à 4/5 de temps. Chargée de mission création d'entreprise, et GPECT. Emploi après Master Université d'Aix, emploi sénior.
- ✓ Cinzia Despeisse CDD en 2012, CDI en 2013 temps plein. Accueil du public et travail administratif. Demandeur d'emploi longue durée à l'embauche (un arrêt prolongé d'activité de 10 ans : maternités)
- ✓ Jérémy Allamand CDD en 2012, CDI en 2013 temps plein. Chargé de mission création d'entreprise. 1^{er} Emploi après Master Université d'Aix et période de stage 6 mois au CBE.

Tous ces recrutements se sont faits sans l'appui de toute mesure d'emplois aidés et jusqu'à ce jour, tous les stagiaires universitaires ont signé un contrat, soit à durée déterminée sur une mission ponctuelle, soit à durée indéterminée s'agissant d'une mission conventionnelle et pluriannuelle.

Le CBE Sud-Luberon se pose donc en Entreprise citoyenne intégrant parfaitement les critères de la R.S.E. : Les entreprises et organisations sont amenées à contribuer au développement durable de manière toujours plus précise. Leur performance doit être équilibrée sur les trois piliers : économique (notre bilan), social et environnemental (nos actions en matière environnementale).

Ils ont été chez nous en 2012...

Thierry NIEL, DESS Management des PME – PMI

CDI, est resté 5 ans au CBE

Poste : chargé de mission accompagnement création

Jérémy VERNAGALLO, Master Tourisme Aix-en-Pce

Stage 6 mois puis contrat CDD 3 mois

Poste : chargé de mission tourisme et forums

Le territoire d'intervention



« Demande d'extension de l'agrément du CBE Sud Luberon au Val de Durance »

Actuellement : **48 442 habitants**

Jouques = 4 152 h

Le Puy-Sainte-Réparate = 5 367 h

Meyrargues = 3 535 h

Peyrolles-en-Provence = 4 548 h

Saint-Estèves-Janson = 344 h

Saint-Paul-lez-Durance = 979 h

Venelles = 8 310 h

La Roque d'Anthéron = 5 150 h



29 294 autres communes **du Sud Luberon**
32 175 autres communes **du Val de Durance**
19 148 Pertuis

80 617 habitants

Partenaires

Nos partenaires techniques



Nos financeurs





Comité de Bassin d'Emploi du Sud Luberon

Bilan des actions 2012

Accueils et Accompagnements

Les Accueils et Accompagnements des porteurs de projets

Nombre de porteurs accueillis : 450 dont **326 résidents en Vaucluse**
124 hors du département

Année	2012	2011	2010	2009
total primo accueils	450	458	466	478
dont RSA (% du total)	70 (16%)	49 (10%)	53 (11%)	45 (9%)
total accompagnements	131	155	128	119
dont parcours Synergie	44	46	44	12

Profil du porteur 2012



Hommes **53 %**
Femmes **47 %**

Demandeur d'emploi	79 %
Salarié	15 %
Chef d'entreprise	5 %
Retraité	1 %

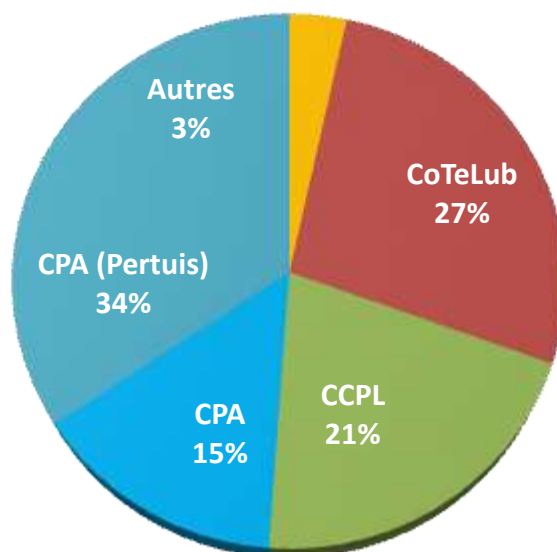
Bac et +

→ **63,5 %**

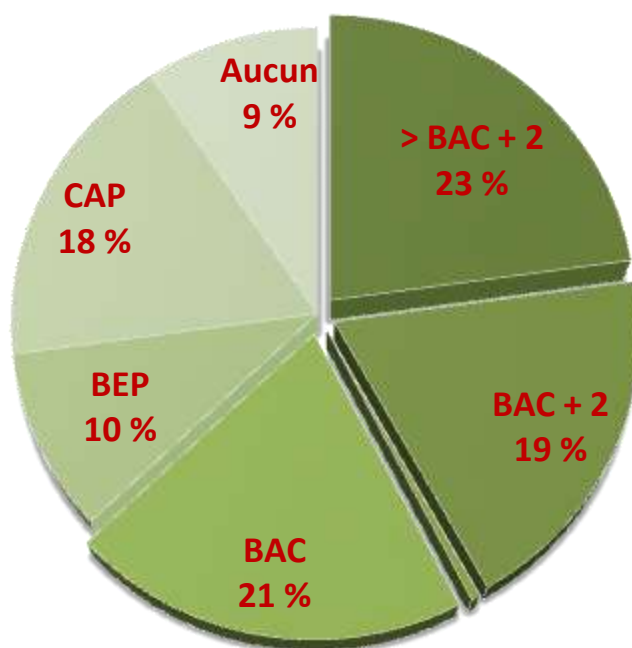
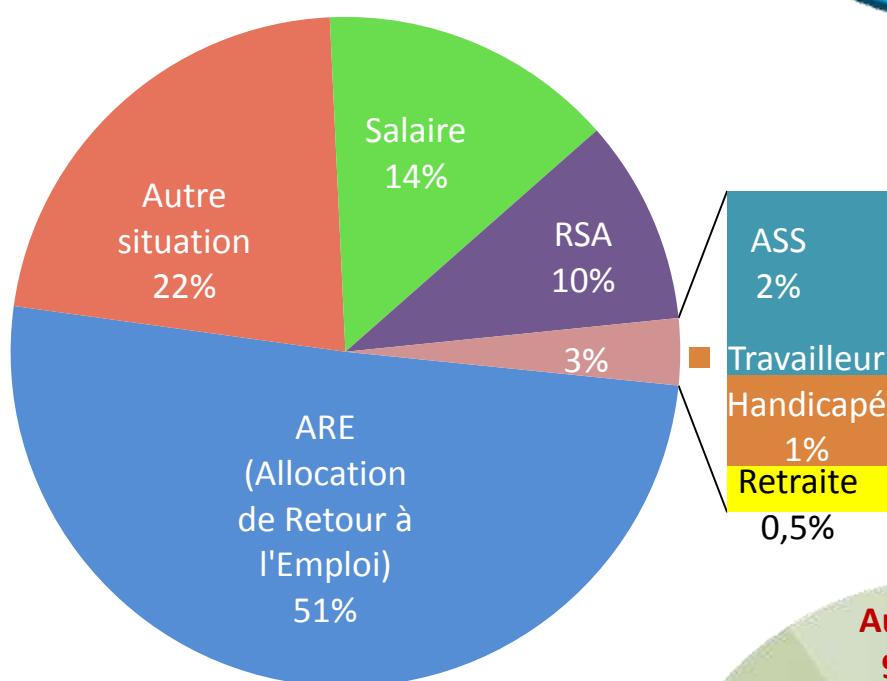
Profil du porteur 2011

- Parité homme femme
- 38 ans
- demandeur d'emploi
- indemnisé
- niveau bac minimum

Origine des porteurs par EPCI



Situation sociale des porteurs 2012



Satisfaction des porteurs 2012

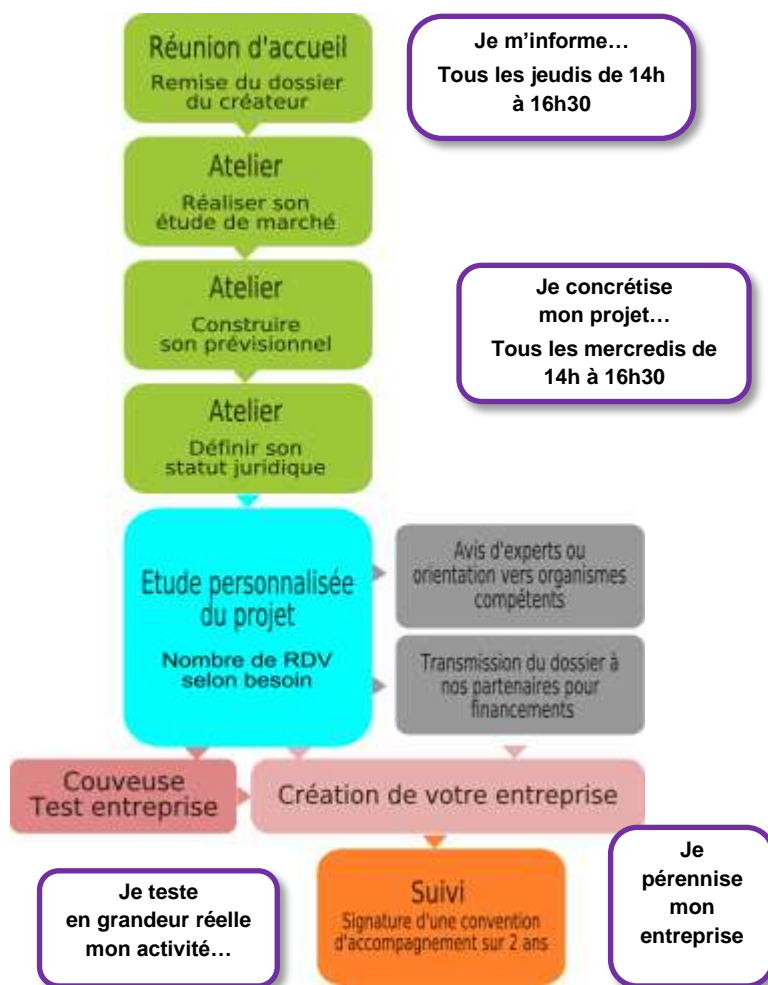
Satisfait ou très Satisfait **69 %**

NSP **29 %**

Non satisfait **2 %**

ACCOMPAGNEMENT DES PORTEURS

Nouvelle organisation en 2012



Mise en place des accompagnements pour les porteurs de projets sous forme d'ateliers :

« Les démarches de créations »

Ateliers organisés : **38** **293 porteurs** accueillis

« Etude de marché »

Sessions organisées : **10** **79 porteurs** accueillis

Construire son prévisionnel

Sessions organisées : **10** **83 porteurs** accueillis

Statuts juridiques = Auto entrepreneur / EIRL

Nombre de sessions organisées : **7** **53 porteurs** accueillis

Les créations d'entreprises en 2012

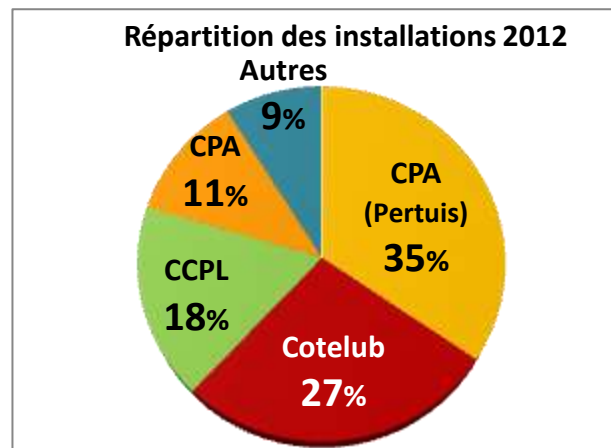
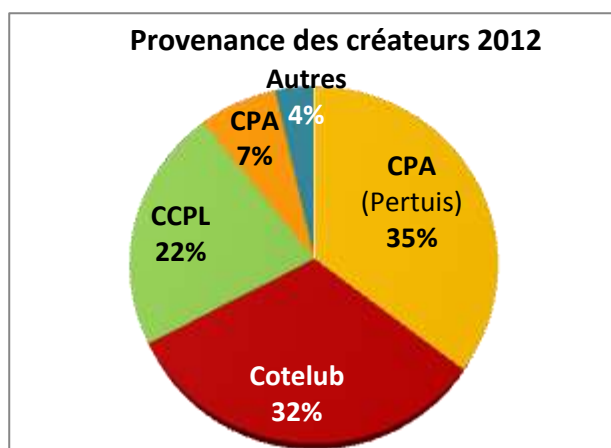


- **113** entreprises créées
- **131** emplois créés

Profil du Créateur en 2012

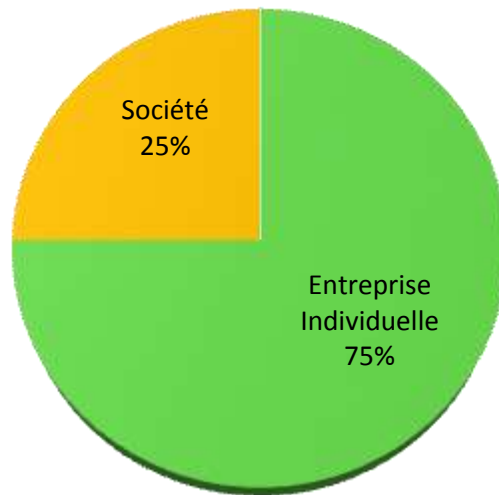
- Homme **65 %** Femme **35 %**
- **37** ans
- Titulaire du **BAC** ou plus = **60 %**
- Demandeur d'emploi = **84 %**
 - Salarié = **12 %**, Chef d'entreprise = **4 %**

Répartition des créations par EPCI



Intercommunalités	Nbre d'installations
CPA : Pertuis	40
Cotélub	36
CCPL	25
CPA	8
Autres	4
Total général	113

Statut des implantations 2012

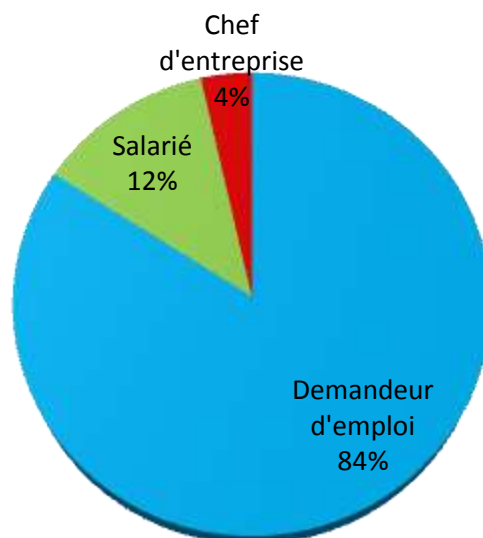


L'entreprise individuelle reste le statut juridique le plus couramment déclaré, ceci est d'autant plus vrai depuis l'apparition du statut de l'autoentrepreneur.

Proportionnellement à la répartition H/F des accueils, les créations d'entreprises sont majoritairement faites par des hommes. Il semble, néanmoins, que l'écart tende légèrement à diminuer depuis quelques années.

La grande majorité des nouveaux chefs d'entreprise est inscrite en tant que demandeur d'emploi.

Situation personnelle des créateurs 2012





Comité de Bassin d'Emploi du Sud Luberon

Bilan des actions 2012

Animation Economique

Le parcours d'accompagnement collectif : Synergie entreprendre

Synergie c'est

16 jours de formation par session

- 13 intervenants
- 2 jours de suivi individualisé

4 sessions organisées en 2012

14 sessions depuis fin 2009

44 participants.

159 participants depuis fin 2009

SYNERGIE : Etude qualitative... sur 159 participants

51 % de sortie positives

31 % de projets en cours

18 % d'abandon

Création	52	33 %
Couveuse	11	7 %
Retour à l'emploi	17	11 %
Projet en cours	50	31 %
Abandon	29	18 %

La relance des porteurs de projet

Quels sont les objectifs de l'action ?

Le suivi des créateurs des années précédentes est une action essentielle pour le CBE Sud Luberon.

En effet, outre le suivi classique à n+1, le suivi des créateurs des années précédentes permet de connaître le taux de survie des entreprises à plus long terme, et notamment de vérifier les seuils critiques de viabilité d'une entreprise et de les comparer aux statistiques régionales et nationales.

D'autre part, ce suivi nous permet d'améliorer notre connaissance et notre lisibilité du bassin d'emploi. Ces données intéressent les maires qui, dans nos territoires ruraux, souhaitent connaître le tissu économique de leur commune.

Enfin, cette relance nous permet de reprendre et/ou rester en contact avec un plus grand nombre de créateurs.

Quel en est le contenu ? Relance téléphonique, mails et courriers.

Quel est le public cible ?

En janvier 2012 le questionnaire a porté sur **557** personnes dont **476** ont pu être jointes, soit un taux d'aboutissement des appels de **85%** (relance faite par INSERCALL et le CBE).

Malgré tout, certaines personnes refusent de répondre au questionnaire et d'autres restent injoignables, ce qui représente respectivement 28 et 285 personnes.

	Relance INSERCALL	Porteurs accueillis
Porteurs 2010 relance faite en janvier 2011	1306	466
Porteurs 2011 relance faite en janvier 2012	557	475
Porteurs 2012 relance faite en janvier 2013	759	450



Le soutien des entreprises en développement

Les petits déjeuners

En 2012, **4 petits déjeuners** organisés

4 modules de formation de 2 ½ journée

½ journée théorique - ½ journée pratique

Calendrier 2012

Date	Thème retenu	Intervenant
Le 29 octobre et le 9 novembre	Economie d'entreprise	Valérie SALINERO Docteur en science de l'information et de la communication
Le 16 novembre et le 23 novembre	Stratégie de l'innovation	Valérie SALINERO Docteur en science de l'information et de la communication
Le 07 décembre et le 14 décembre	Communication et créativité	Valérie SALINERO Docteur en science de l'information et de la communication
Le 29 novembre et le 06 décembre	Utiliser les outils du Web pour développer son activité	Olivia LEONARD Gérante de la société SARL « NEAR »

Les animations territoriales

2 réunions organisées



VOTRE ENTREPRISE EST ELLE EN BONNE SANTE ?

Réunion organisée en collaboration avec l'UPA le 26 novembre 2012

14 participants



PREVENTION DES RISQUES PROFESSIONNELS DANS LE BTP

Réunion organisée en collaboration avec La CAPEB le 14 novembre 2012

8 participants

Votre entreprise est-elle en bonne santé ?

Les aides et les solutions pour pérenniser votre activité et préserver votre entreprise

Accompagné par
Philippe GERAZEAU et Jean François ADAM
Direction des Missions Professionnelles de la CARSAT Sud-Est
Jacky CYRILLE
Chef d'entreprise et vice-président du Tribunal de Commerce

INVITATION débat
Lundi 26 novembre 2012
de 9h à 10h30

CBE Sud Luberon
180, rue Philippe de Girard - 84120 PERTUIS
Merci de bien vouloir nous confirmer votre présence avant le 23 novembre 2012
par mail à contact@cbesudluberon.com ou par téléphone au **04 90 79 53 30**



La sensibilisation et les recommandations sur les nouveaux statuts

AutoEntrepreneur et EIRL : Les atouts et les limites de ces statuts

Organisée à l'initiative du CBE Sud Luberon suite à un constat des dérives et des répercussions qu'engendre la déclaration prématurée dans ce statut (perte de revenu, pas d'étude de marché réalisé, pas de financement possible ia création réalisée, etc....)

Nombre de sessions organisées : **6**

Nombre de porteurs accueillis : **55 porteurs**

Le repas des créateurs

Le CBE Sud Luberon organise depuis 2008 des « REPAS des CREATEURS ».

Réunissant habituellement les créateurs de l'année, le repas permet d'échanger sur les problématiques singulières liées à la création récente d'une entreprise et ce dans une ambiance chaleureuse et conviviale.

Accueillis dans un restaurant repris par un porteur accompagnée par le CBE, les créateurs se sont dits ravis de cette organisation !

Les rencontres entre créateurs d'entreprise sont un complément essentiel aux réunions d'information collectives. En effet, ces repas permettent, dans une ambiance moins formelle et plus conviviale, aux créateurs d'entreprises récentes de discuter et résoudre des problèmes liés à leur jeune activité.

En outre, ces évènements sont aussi l'occasion de faire se rencontrer des personnes dont l'activité est complémentaire et peut potentiellement leur ouvrir de nouveaux marchés tout en restant à l'échelon local.

1 repas le 18 septembre 2012

Points forts : les créateurs ont été ravis de pouvoir échanger sur des problématiques qui leur sont communes. Certains ont pu créer des liens dans le but de développer leur entreprise et ainsi étendre leur réseau ou simplement se faire connaître un peu plus. L'accueil des participants dans un restaurant tenu par un récent créateur a ajouté à la convivialité de la soirée.

32 participants

Les actions de sensibilisation des entreprises au développement durable

Et moi dans mon entreprise, Que puis-je faire ?

Réunion d'information dans le cadre de SYNERGIE

Cette action a été réalisée dans le cadre de la formation SYNERGIE, elle permet de sensibiliser sur une ½ journée les porteurs de projets à la RSE : **21 février - 14 avril - 26 juin - 22 octobre 2012**

Nombre de participants : 44 stagiaires sur 4 sessions.

« Entreprendre durablement en Luberon », Charte et label

Objectif de l'action :

Le Parc Naturel Régional du Luberon (PNRL), la CCI de Vaucluse, la CCI des Alpes de Haute-Provence, la CMA de Vaucluse, les Comités de bassin d'emploi du Pays d'Apt, du Pays Cavare et des Sorgues et celui du Sud Luberon, les Plates forme France Initiative Luberon Albion Initiative, Cavare et Sorgues Initiative et Sud Luberon Initiative, ont décidé de se regrouper dans un Collectif pour inciter les entreprises présentes sur le territoire du PNRL à s'engager dans des démarches de Responsabilité sociétale (RSE), contribution des entreprises au Développement durable.

Cette initiative s'appuie notamment sur la mise en œuvre d'une Charte Entreprendre durablement en Luberon.

L'adhésion à la Charte ouvre la possibilité aux entreprises signataires d'obtenir le Label Entreprendre durablement en Luberon.

Partenaires techniques : PARC Naturel Régional du Luberon, les CBE du Sud Vaucluse, la CCI et la CMA.

10 réunions partenariales sur l'année 2012.



La pérennisation et développement des partenariats avec des organismes ressources

Les Permanences

- **Chambre de Métiers** : un mardi sur deux, de 9h30 à 12h. Sans rendez-vous.
Contact : M. Carmine GANINO (semaine impaire)
 - Fréquentation : 4 personnes par ½ journée.

 - **RSI** : Sans rendez-vous le jeudi de 9h à 12h; sur rendez-vous, le jeudi 13h30 à 16h.
Contact Mme Pascal Céline.
- 773 visites en 25 permanence**
soit une moyenne de 30 personnes reçues par permanence
- **Experts comptable** : Mise en place au 2ème trimestre de 2 permanences d'experts comptables, 2 matinées par mois.
 - Fréquentation: entre 2 et 5 porteurs de projet par vendredi

Ces permanences sont un véritable atout pour le CBE car, certes elles permettent la mise relation entre le public et les professionnels, mais elles permettent également au CBE d'entretenir des échanges réguliers, que ce soit sur les porteurs de projet ou sur l'actualité de la création d'entreprise.

Créer mon entreprise, Pourquoi pas moi ?

pour les jeunes de moins de 26 ans

Action réalisée le 08 / 06 / 2012 :

Action de sensibilisation à la création d'entreprise pour les jeunes de – de 26 ans dans le cadre de leur formation Brevet professionnel de la jeunesse, de l'éducation populaire et du sport ou BPJEPS organisé par la SCOP ADREP

Les enjeux, les risques, les solutions pour entreprendre autrement.

8 participants

La GPECT

Gestion Prévisionnelle des Emplois et des Compétences Territoriale Sud Vaucluse

BILAN septembre 2011 – août 2012

⇒ **Préambule**

La direction régionale des entreprises, de la concurrence, de la consommation, du travail et de l'emploi de Provence-Alpes-Côte d'Azur (DIRECCTE Paca) a engagé en 2011 avec l'ensemble de ses unités territoriales des actions de gestion prévisionnelle des emplois et des compétences territoriale (GPECT). L'unité territoriale de Vaucluse (l'UT 84) a lancé un **appel à projets auprès des acteurs légitimes de la GPECT, comités de bassin d'emploi (CBE)** et maison de l'emploi du département de Vaucluse (MDE). Les projets reçus ont fait l'objet d'un examen à l'échelon régional. Ceux portés par la maison de l'emploi d'une part et le comité de bassin d'emploi du Pays d'Apt ont été considérés comme complémentaires l'un de l'autre et retenus sous réserve de fédérer les 3 CBE et la MDE compte tenu de l'intérêt à agir sur le sud-Vaucluse et à favoriser les transferts de compétences entre les structures porteuses du dialogue social territorial dans ce bassin d'emploi reconnu.

La DIRECCTE propose aux collectivités territoriales, Région et Département, et à Pôle Emploi, d'unir leurs efforts et de soutenir ce projet de GPEC territoriale qui associera les partenaires sociaux, les entreprises, les intercommunalités et de façon plus générale les acteurs du développement économique et de l'emploi présents dans le sud-Vaucluse. Cette dimension interinstitutionnelle de laquelle découlera une gouvernance collégiale du projet est l'un des critères déterminants de la réussite du projet.

⇒ **Contexte**

Selon la circulaire de la DGEFP n°2011-12 du 01/04/2011, « la GPEC territoriale s'entend comme une démarche globale incluant de l'ingénierie et/ou un programme d'actions emploi-compétences (souvent dénommé projet GPEC T) menés sur un territoire donné par un partenariat contractuel, organisé autour du dialogue social territorial et partageant un diagnostic commun en préalable à l'action ».

Les Comités de Bassin d'Emploi sont des associations locales de développement économique dont le fonctionnement est basé sur le dialogue social territorial élargi (Conseil d'administration composé équitablement d'élus, de chefs d'entreprises, de représentants des salariés et représentants de l'Economie Sociale et Solidaire).

⇒ **Les objectifs**

- Repérer les enjeux du Sud Vaucluse en matière de compétences, inhérents aux évolutions socioéconomiques du territoire.
- Partager ces enjeux avec les acteurs locaux, départementaux et régionaux et dégager un consensus sur des actions à mener visant à offrir aux entreprises une main d'œuvre qualifiée issue du territoire.
- Réunir les conditions de signature d'un EDEC Territorial.

⇒ **La démarche**

La démarche s'organise autour des étapes suivantes:

1. **Un diagnostic statistique**, effectué par la Maison de l'emploi, qui représente l'ensemble des études statistiques et cartographiques permettant de caractériser un territoire, d'en tirer des hypothèses et d'aider à la validation des enjeux.

2. **Un diagnostic dynamique commun aux trois CBE** élaboré suite aux enquêtes terrain effectuées par chacun des CBE sur leur territoire. Ce diagnostic consiste à partir des éléments définis dans le diagnostic statique, à apprécier et partager les points de vues et attentes des acteurs du territoire et notamment de rencontrer les entreprises confrontées à des enjeux économiques ou d'emploi.
3. **Un diagnostic partagé entre les trois CBE et la MDE** réunissant les éléments statiques et dynamiques des deux premiers diagnostics.

Ces étapes feront l'objet d'un suivi et d'une coordination à travers l'organisation et l'animation par le consultant de réunions avec l'ensemble des membres constituant la gouvernance de ce projet.

⇒ Les résultats

Suite à la présentation du diagnostic statique le 12 décembre 2011 (présentation initialement prévue au mois de septembre), le comité opérationnel composé des financeurs, des différentes structures, les trois CBE et la MDE, et du consultant s'est accordé sur la suite à donner concernant le diagnostic dynamique.

Il a été décidé que chacun des trois Comités de Bassin d'Emploi réaliserait 20 enquêtes sur son territoire.

Ainsi, nous avons rencontré 22 entreprises (seules 20 entreprises sont prises en compte dans les statistiques) sur le bassin d'emploi du CBE Sud Luberon et réalisé des entretiens en face à face auprès des dirigeants.

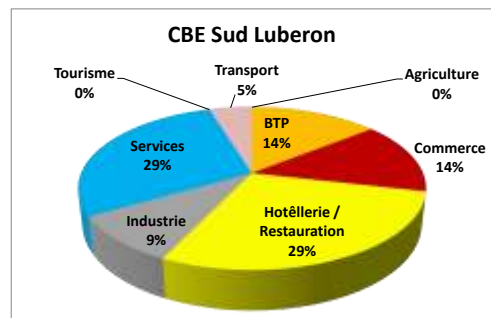
Chaque entretien, d'une durée de une à deux heures, a permis de qualifier les réponses et de proposer une analyse plus fine que la statistique seule.

Les enquêtes ont été réalisées entre janvier et mi-mars 2012.

Zoom sur l'enquête de territoire du CBE Sud Luberon

Les 20 entreprises enquêtées se répartissent selon les secteurs suivants :

- Hôtellerie-Restauration	29 %
- Commerce	14 %
- Industrie	9 %
- Construction	14 %
- Service	29 %
- Transport	5 %



Dans l'ensemble, les entreprises enquêtées prévoient d'embaucher 94 personnes dont 45 saisonniers, cependant elles rencontrent des difficultés pour recruter.

Principales difficultés rencontrées :

- Manque de formation aux métiers de la bouche.
- Manque de formation de techniciens (surtout haute technicité).
- Difficultés de logement.
- Manque d'information sur les aides à l'embauche.

⇒ Souhaits et besoins exprimés :

Les entreprises souhaitent être informées et se documenter sur les dispositifs en vigueur concernant les thèmes suivants :

- contrats de travail
- Appui au recrutement
- Emplois des jeunes et des séniors
- Aides à l'emploi
- Groupement d'employeurs
- Groupement momentané et temporaire

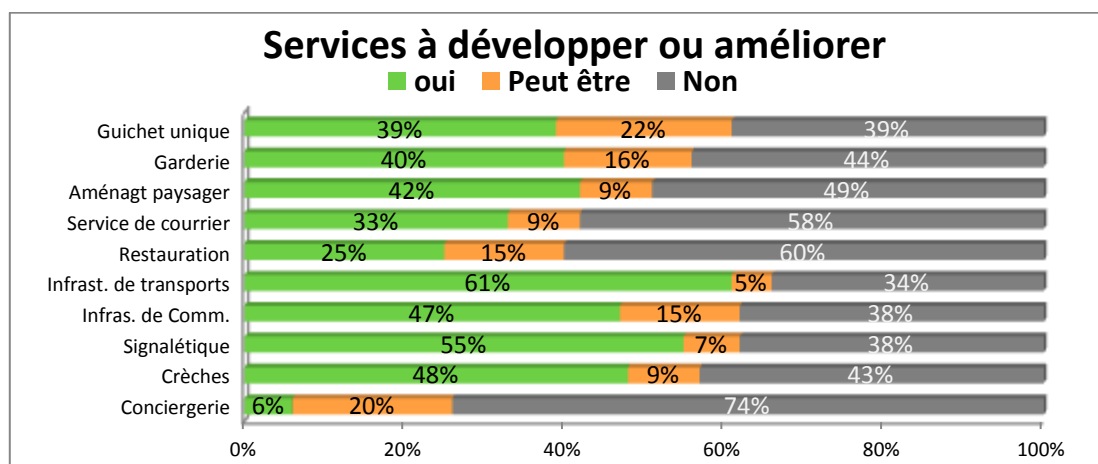
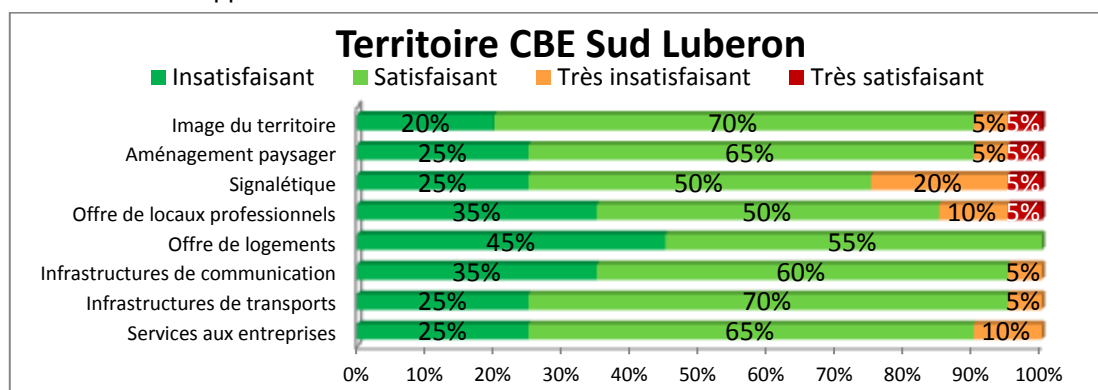
- Formation dans l'entreprise, dans le cadre du travail, en qualification et en professionnalisation
- Formation du chef d'entreprise
- Guichet unique

Le but de cette enquête étant de connaître les besoins, les attentes et les enjeux des entreprises de notre territoire, un diagnostic a permis de préconiser un certain nombre d'actions selon les besoins repérés sur le territoire (cf. diagnostic territorial GPECT Sud Vaucluse joint en annexe).

Ce plan d'actions, à moyen et long terme, permettra de répondre concrètement aux problématiques et enjeux identifiés afin d'impliquer de manière cohérente et stratégique, tous les acteurs concernés.

Sur le territoire du CBE Sud Luberon, 34% des entreprises rencontrées étaient des TPE (moins de 10 salariés), 66% des PME.

Les tableaux suivants montrent le % de satisfaction des entreprises du territoire CBE SL ainsi que les services à développer ou améliorer.



Une fois toutes les enquêtes réalisées sur les trois bassins d'emploi, nous avons analysé les questionnaires à l'aide d'une méthodologie commune puis mis en perspective.

Ainsi, cette phase nous a permis de conforter et/ou d'identifier les caractéristiques et enjeux communs de nos territoires.

Nous avons ensuite construit et rédigé en commun un diagnostic dynamique résultant de notre travail sur le terrain en amont. Ce diagnostic, que vous trouverez en annexe, rassemble les constats issus des enquêtes, l'analyse que nous avons pu en faire, les enjeux communs identifiés et pour finir une proposition de plan d'action.

Tout au long de ces étapes, nous sommes venus en appui des deux autres CBE et nous sommes attachés à transférer notre expérience et nos compétences en la matière.

⇒ Perspectives

L'association des différents partenaires de l'emploi et de nos territoires fait preuve d'une réelle démarche participative mais demande plus de temps à l'aboutissement d'un consensus et ainsi à la mise en place d'actions sur le terrain.

Nous pouvons noter une forte implication des partenaires sociaux suite à la réunion du 19 juillet.

Le pilotage des EDEC et ADEC se faisant à l'avenir au niveau national, le projet s'oriente plutôt vers la signature d'une charte d'engagement pluriannuel.

L'objectif étant identique : Mettre en place des actions de Gestion Prévisionnelle des Emplois et des Compétences Territoriale sur le territoire du Sud Vaucluse.

1. Enjeux & leviers pour le TERRITOIRE

Enjeu principal :

- Accueillir 2800 actifs d'ici 6 ans en développant la capacité d'installation des entreprises et en permettant leur intégration dans le marché du travail local et ce dans un contexte fortement contraint (Cf/géographie, traditions agricoles, PPRI...)
- Aménager l'espace pour ces nouveaux entrants, en tenant compte des contraintes de logement & de mobilité au regard des niveaux de salaires

Leviers potentiels :

- En recherchant un meilleur équilibre entre activités productives et économie présentielle

En renforçant :

- o Les logements et les équipements collectifs pour la population
- o Les équipements et les services (santé, loisirs, culture, transport...) pour les seniors
- o L'offre de formation localisée pour les jeunes (pour éviter qu'ils partent se former ailleurs).
- o En développant des modes de transports mutualisés tels que les transports collectifs, le covoiturage

2. Enjeux & des leviers pour les ENTREPRISES

Enjeu principal :

- Appuyer le développement économique des entreprises du territoire

Leviers potentiels :

- En développant l'existant en matière d'appui proactif et de proximité aux projets d'entreprises de 5 à 10 salariés
- En fidélisant les entreprises au territoire par l'incitation & le renforcement des partenariats locaux
- En attirant des compétences (et en formant) sur les métiers porteurs de notre territoire notamment : cuisiniers, serveurs, métiers artisanaux, commerciaux et chauffeurs poids lourds...
- En installant & professionnalisant les fonctions RH & managériale (notamment dans les TPE)
- En améliorant l'adéquation entre l'offre de formation, les besoins des entreprises et les attentes des actifs

3. Enjeux & leviers pour les ACTIFS

Enjeu principal :

- Favoriser le développement des compétences des actifs du territoire en lien avec les besoins des entreprises ET en sécurisant les parcours professionnels

Leviers potentiels:

- En facilitant l'accès à la formation pour les salariés et les demandeurs d'emploi en particulier là où existent des zones de concentration d'actifs non-qualifiés.
- En fidélisant les compétences dans les entreprises sur les postes clés
- En facilitant le passage de la saisonnalité à la pluriactivité
- En améliorant les compétences des pluri actifs par des temps de formation entre les périodes de travail.
- En maintenant les seniors dans l'emploi par l'adaptation de leurs compétences et les impliquant dans la transmission de leur savoir-faire (le cas échéant)

Entreprises enquêtées - CBE Sud Luberon :

Date d'entretien	Nom de l'entreprise	Commune	Activité	Nombre salariés	Personne contactée	Fonction	Projet d'embauche
02/02/2012	Clé Sol Air	Lauris	Chauffagiste	2	M. Avrilleau	Associé	1
03/02/2012	Technica Industries	Cadenet	Maintenbnance industrielle	68	M. Ceccarelli	Directeur général	3
06/02/2012	Salaison Pertusienne Chazal	Pertuis	distrib° de prodts charcuterie	50	M. Burgy	Directeur d'agence	4
06/02/2012	Gualchierotti	La Tour d'Aigues	Vente, réparat°, carros, peint,	15	M. Gualchierotti	Gérant	2
07/02/2012	Vial Télécom	Pertuis	Téléphonie prof, faible courant	3	M. Vial	Gérant	0
07/02/2012	SAS Send	Pertuis	Grande distribution	319	M. Polliotto	DRH	20
07/02/2012	Metraware	Cabrières d'Aigues	Bureau d'étude en électronique	7	M. Monclard	Gérant	2
08/02/2012	Bonnaud Transports et services	Pertuis	transport routier march. Industr	11	M. Bonnaud	Gérant	0
08/02/2012	SCEA Guillaume Sud	La Loubière	Prod° de porte greffe(Vigne)	22	M. Arvès	Responsable du site	25
08/02/2012	Assurances Serre	Pertuis	Assurances	2	M. Serre	Agent général	0
09/02/2012	Goupe Espace Provence Luberon	Pertuis	Restauration	26	M. Grau	DRH	12
09/02/2012	Hôtel du cours	Pertuis	Hôtelellerie	3	M. Morlot	Gérant	1
09/02/2012	Garage Vial	Pertuis	Vente voiture, Carrosserie	9	Mme Jacob	Resp. administratif	0
10/02/2012	WE Créations	La Tour d'Aigues	Cosmétiques	2	M. Khuu	Gérant	ne sait pas
14/02/2012	Pro-GEC	Pertuis	Bâtiment-génie civil	22	M. Valentini	Président	0
16/02/2012	EKO Travaux	LA Bastidonne	Maçonnerie écologique	4	M. Coevoet	Gérant	0
20/02/2012	Pellenc SA	Pertuis	Mécanique agricole	361	M. Guigues	DAF	6
21/02/2012	La petite maison de Cucuron	Cucuron	Restauration	12	M. Sapet	Directeur-Gérant	2
21/02/2012	SARL SNR L'olivier	Pertuis	Restauration	14	M. Hairabian	Directeur	3
22/02/2012	SARL Toutes Saisons	Pertuis	Hôtel Restauration	14	Mme Girard	Comptable	ne sait pas
22/02/2012	SARL La Paillote-Sevan	Pertuis	Restauration	13	Mme Decerier	Comptable	3
24/02/2012	Auberge de la Fenièrè	Cadenet	Hôtellerie Restauration	40	Mme Sammut	Gérante	10
1019							94



Comité de Bassin d'Emploi du Sud Luberon

Bilan des actions 2012

Développement de l'Emploi



Présentation des intervenants - Forum Ecoconstruction - la Bastidonne - 4 juin 2012

Présentation :

M. Pierre Pastor : Chargé de mission à la direction de l'économie du Conseil Général de Vaucluse, en charge de l'emploi, de l'Economie Sociale et Solidaire et de l'éco construction. pierre.pastor@csg84.fr



Animateur de la conférence :



M. Floris Van Lidth : Directeur d'Envirobat Méditerranée depuis janvier 2010. Floris Van Lidth a auparavant assuré la direction d'autres structures associatives de la région après avoir pratiqué le journalisme et s'être formé en génie de l'environnement (Université de Provence) et en développement urbain (Université de Marne-la-Vallée). f.vanlidth@envirobat-med.net

1. Filière écoconstruction :

Prides BDM - Envirobat et Prides ABC Construction

M. Jérôme Solari : Architecture de qualité environnementale et constructions bois : Gérant d'une SARL d'architectes. Diplômé depuis décembre 1995, il bénéficie de plus de quinze ans d'expérience dans la conception et la maîtrise d'œuvre de bâtiments de différentes natures en France et au Brésil. Il dirige l'agence depuis sa création en août 2000. Formé au bois et à la qualité environnementale, il a inscrit le travail de l'agence dans cette direction depuis sa création et s'implique fortement dans le milieu associatif. j.solari@wanadoo.fr



2. Efficacité énergétique :



M. Cyril Martineau : Responsable de l'activité bureau d'étude Eco Sud Thermique au sein de la Scop Pollen : est spécialisé dans l'ingénierie énergétique. Il participe directement à la conception de bâtiment à faible consommation d'énergie s'inscrivant dans une démarche de bâtiment durable. Il accompagne les maîtres d'ouvrage dans leurs projets pour définir un cahier des charges spécifique à l'efficacité énergétique du bâti. Il travaille directement auprès des architectes, en maîtrise d'œuvre et accompagne les maîtres d'ouvrages dans leurs projets performants. cyril@eco-sud.com

M. Matthieu Simonneau : PNRL Gestionnaire de flux.

Les économies d'énergie en pratique, de quoi parle-t-on ? Retour d'expérience de cas concrets de bâtiments communaux Technicien au service Energie du PNRL



Formation :
- BAC STI Electrotechnique
- DUT GEII Systèmes automatisés
- Licence Science et Technologie des Energies Renouvelables (STER)
matthieu.simonneau@parcduluberon.fr

3. Eco-concevoir et éco-construire :



M. Maxime Coevoet : Eko-travaux Maçon

Eko-travaux propose aux particuliers, entreprises et collectivités des prestations de maîtrise d'œuvre, et des travaux de construction, de rénovation et d'isolation. Eko-travaux travaille au sein d'un réseau d'entreprises et d'artisans aux compétences complémentaires et qui privilégient l'utilisation de matériaux sains et écologiques. Eko-travaux accompagne l'élaboration de projets et le suivi des travaux sur site (étude de faisabilité sur les points de matériaux écologiques, aide aux choix constructifs pour les matériaux, techniques et entreprises sélectionnées). ekotravaux@la-bastidonne.fr

M. Jean-François Doucet : Gérant du négoce de matériaux écologiques Ma Terre Bio depuis 2007, membre fondateur du réseau de négoce Nature et Développement

Ma Terre Bio, situé à 84120 PERTUIS propose des matériaux écologiques pour la construction et la rénovation. Diplômé de 3ème cycle en Sciences de la Terre de la faculté des sciences de Marseille et de l'IAE d'Aix en Provence Administrateur d'Envirobat Méditerranée et de Bâtiment Durable Méditerranéen, membre des associations P'Aix 21 et Les Eco.de la terre materebio@hotmail.com



4. Outils de recherche d'emploi et de formation : EnviroBoite

M. Floris Van Lidth : Directeur d'Envirobat Méditerranée

Nos Partenaires :



Nos Financeurs :



Forum Emploi sur l'éco-construction

Le forum Eco-construction, organisé le 4 juin 2012 à la Bastidonne a rencontré un vif succès, tant au niveau des visiteurs que des intervenants.

Matinée, de 10h à 12h30 : conférence.

M. Pastor du Conseil Général de Vaucluse a présenté, en guise d'introduction, une étude sur « Les emplois verts en Vaucluse ». Ce sont ensuite **6 intervenants** (cf. page précédente), qui ont abordé différents thèmes de l'éco-construction: analyse de la filière éco-construction, efficacité énergétique, comment éco-construire, les outils de recherches d'emploi et de formation, devant plus de 100 visiteurs.

Midi : un buffet préparé, servi et animé par le **Collectif des Agriculteurs du Parc Naturel Régional du Luberon** a permis aux intervenants, visiteurs et institutionnels de pouvoir échanger, de manière conviviale, et ainsi d'accroître leur réseau de connaissance.



Floris Van Lidth (directeur d'Envirobot Méditerranée) , et Patrick Miguët (Président du CBE) à la Salle Mandela

Après midi : forum et stands

mêlant professionnels du secteur, jeunes en formation et entrepreneurs, avec des animations pour les plus jeunes autour de la thématique construction, exposition de meubles en cartons..

Une **quinzaine de stands** présents représentaient différents organismes et professionnels tels que : le Pôle emploi, le Prides ABC et Prides BDM, Envirobot, Ma terre bio, la Capeb, des architectes, des menuisiers ...

Le forum a permis aux professionnels de présenter leur activité ; aux étudiants d'établir un lien entre leur formation et les métiers correspondants ; aux demandeurs d'emploi de se présenter auprès d'employeur potentiel ; au public de s'intéresser et prendre conscience que, malgré une demande et une visibilité encore faible, l'éco-construction est un secteur **porteur et d'avenir**.

135 participants, dont 97 visiteurs et 38 exposants/organismes

Financeurs :



Partenaires :



LA BASTIDONNE

Un forum éco-construction prometteur

Un forum des métiers et de l'emploi dédié à l'éco-construction se déroulera le 4 juin prochain à la salle Mandela, de 10 à 16 h. Un nouveau rendez-vous pour le développement de l'emploi, l'échange et le dialogue territorial organisé par le CBE Sud Luberon. La matinée sera consacrée aux conférences sur des thèmes constructifs : bâtiments durables Méditerranéens, et l'éco-construction, les bilans énergétiques.

Ces conférences seront animées par des professionnels du secteur de l'éco-construction qui démontreront que ce type de construction cherche à s'intégrer le plus respectueusement possible dans un milieu, en utilisant au mieux des ressources peu transformées, locales, saines, en favorisant les liens sociaux.

Des centres de ressources, organismes de formations (initiale, continue, en alternance, insertion par le travail...) seront présents pour répondre à toutes les questions ainsi que des stands offrant des solutions d'économies d'énergie et la présentation d'éco-matériaux. Pour les professionnels et artisans locaux, ce forum offrira la possibilité de relayer les besoins en recrutement (stage, contrat en alternance, CDI, CDD...).

L'éco-construction : l'avenir du bâtiment
"L'objectif de ce forum est de mettre en évidence le nombre de métiers impliqués dans la filière éco construction" explique un des responsables du CBE Sud Luberon, "Quelles sont les formations pour les métiers de cette filière ? Quelles sont les emplois de demain ? Quelles sont les initiatives innovantes en sud Luberon ? Quels sont les acteurs de la filière, au niveau national, régional, local ? Où sont les emplois ? Qui sont les employeurs ? Pourquoi est-ce une filière durable ?".

Sur le plan local, le bâtiment représente l'une des trois activités les plus importantes de notre territoire.

En effet 13 % des entreprises en sud Luberon sont des entreprises de construction et près d'un tiers des entreprises créées le sont dans le secteur de la construction.

Ce forum tombe à point et offre une occasion intéressante de permettre aux demandeurs d'emplois, jeunes et étudiants, de rencontrer des employeurs potentiels, et de se renseigner sur les formations dans le domaine.

Alain CARLE

CBE Sud Luberon, 04 90 79 53 30;
Louise Coustil, 07 06 32 04 09 42,
e-mail :
cbe.sudluberon@cbe.sudluberon.com ou
a.alouce@gmail.com

Le forum en bref : 4 juin, de 10 à 16 heures. Conférences à la salle Mandela et sur le parking de la salle Mandela et sur le jeu de boules. Conférences et forum : entrée libre. Parking gratuit, seul parking disponible celui à l'entrée sud du village, sous le village.



FORUM LES MÉTIERS DU TOURISME

Défis & Nouveaux enjeux

organisé par le
CBE Sud Luberon

2012

11 octobre
de 9h30 à 16h
Château
de La Tour d'Algues
Entrée Libre - Tout Public

9H30 – 10H : ACCUEIL

10H : CONFÉRENCES
Constats et enjeux du tourisme en Vaucluse
Les nouveaux métiers du tourisme :
L'influence numérique/multimédia (e-tourisme, animation numérique...)
Témoignages (œnotourisme)*
La mutualisation facteur de création d'emplois
Témoignages (Sport/Loisir)*
La coopération facteur de développement de l'activité
Témoignages, présentation de l'étude réalisée sur le Luberon
(agritourisme, programme ICS Med)
* sous réserve de modification

12H : DÉJEUNER
Buffet par le collectif des agriculteurs du Parc

13H30 – 16H : FORUM MÉTIER / EMPLOI
Dépôt de CV, de demandes de stage et recensement
des besoins des professionnels
Stands d'information : création d'entreprises; rencontres métiers;
centres de formation, institutions, formations (BTS, Licence, Master, etc.);
professionnels du secteur.

Renseignements :
CBE SUD LUBERON - 04 90 79 53 30
180, rue P. de Girard - 84120 Pertuis
cbesudluberon@cbesudluberon.com
www.cbesudluberon.com

Nos partenaires



Nos financeurs



Partenaires et financeurs :



Forum

Les métiers du tourisme : défis et nouveaux enjeux

11 octobre au Château de La Tour d'Aigues

Le Forum Metiers du Tourisme a réuni étudiants, demandeurs d'emploi, professionnels du tourisme et institutionnels.

Matinée, de 10h à 12h30 : Conférence

Introduction

Hervé Danneels (*directeur du CBE Sud Luberon*), **Jean-François Lovisolo** (*Maire de La Tour d'Aigues*), **Maurice Lovisolo** (*Conseiller Général du Vaucluse*), **Elise Roux** (*Présidente de l'Office de tourisme et de l'Association du Château de La Tour d'Aigues*).

Animées et coordonnées par **Valérie Montel** (*formatrice et conseillère auprès des professionnels du tourisme*), ce sont **6 intervenants** qui ont abordé différentes thématiques du tourisme devant plus de 120 visiteurs :

- **Caroline Baschiera** (*Chargée de mission tourisme au Conseil Général de Vaucluse*) :
A introduit les constats, enjeux et perspectives du secteur touristique.
- **Martine Clément** (*Chef de projet Tourisme à l'Office de tourisme Luberon Durance*) :
A opéré une transition au niveau des changements comportementaux de la clientèle touristique concernant les réservations de séjours et les besoins d'adaptation des offices de tourisme.

1. Les nouveaux métiers du tourisme: l'influence numérique / multimédia

- **Valérie Salinéro**, (*Chargée d'enseignement AMU - Faculté d'Economie de Gestion*)
A souligné l'importance du numérique changeant l'organisation du travail sur de nombreux aspects : récolte d'information, promotion, coordination, formation, management...
- **Hélène Abry** (*Responsable internet à l'Agence Départementale Touristique du Vaucluse*)
Parfait exemple dans l'exercice de ces nouveaux métiers, confirme un réel impact du numérique dans la façon de promouvoir une destination.

2. La mutualisation : facteur de création d'emploi

- **Stéphanie Holmière**, Directrice de l'association ProGet 84, Avignon
A expliqué l'impact de la mutation économique sur les nouveaux métiers et sur les compétences, et par extension l'intérêt du partage et de mutualisation de compétences.
- **Marie Pierre Coast** (*Administratrice de Vélo Loisir en Luberon et de l'Office de Tourisme de Luberon Côté sud*)
Sur la mutualisation et la mise en réseau d'acteurs, a présenté la création et le développement de Vélo Loisir en Luberon (VLL), initiative de mise en réseau d'acteurs différents et complémentaires aujourd'hui organisés autour du Luberon avec 3 postes salariés.
- **Réaction de Laurent Arcuset** (*Responsable de formation Licence professionnelle Tourisme et Economie Solidaire*)
Est intervenu en expliquant les divers effets de la crise selon les types de structure. Selon lui la crise a eu quelques effets positifs, notamment dans le secteur privé avec des impacts sur l'emploi et les compétences nécessaires au tournant numérique du tourisme.

3. La coopération facteur de développement de l'activité

- **Léonard Bosom** (*chargé de mission au CBE Sud Luberon - Projet ICS Med*) et **Yoann Menet** (*diplômé de la Licence Professionnelle Tourisme et Economie solidaire*)
Ont présenté le projet d'ICS Med rappelant l'importance de la coopération pour les acteurs locaux, notamment à travers le cas de l'agritourisme sur lequel de CBE a travaillé.

2 constats majeurs :

1. faire confiance aux compétences disponibles : elles sont plus un investissement qu'une charge
2. pallier aux problématiques de saisonnalité par la mutualisation et la coopération

De 12h30 à 14h : Buffet

préparé, servi et animé par le collectif des agriculteurs du Parc Naturel Régional du Luberon

De 14h à 16h : forum

Après-midi était consacré au forum, mêlant professionnels du secteur, jeunes en formation et entrepreneurs.

Avec une **quinzaine de stands** présents représentant différents organismes et professionnels du Vaucluse et du Pays d'Aix tels que : ICS Med, ProGet84, Chemin du Sud, La Mission Locale, le Conseil Général de Vaucluse, le PRIDES Carac'Terres, l'Office de Tourisme Luberon Durance, le BTS Clovis Hugues, l'université d'Avignon, l'IFC d'Avignon, etc.



Une rencontre réussie :

- ➔ 96 % ayant apprécié
- ➔ 82 % satisfaits des thématiques
- ➔ 70 % satisfaits des contacts réalisés
- ➔ 96 % satisfaits de l'organisation

Termes utilisés par les participants

Public attendu : 100

➔ **230 participants**



Des résultats :

- ➔ plusieurs propositions de stages
- ➔ des pistes d'emplois
- ➔ réseaux et partenariats
- ➔ des rencontres entre professionnels



Le samedi 8 octobre



Le vendredi 12 octobre

Bilan Action : Projet ICS-MED

En 2011 – 2012, le CBE a participé à un projet Med (fond FEDER pour le développement de la zone euro-méditerranéenne) :

ICS (Système Coopératif International)

« PME & économie coopérative pour le développement local »



Regroupant les partenaires de 9 régions au Portugal, en Espagne, France, Italie et Grèce.

Des groupes de travail et des rencontres internationales émergent une communauté d'acteurs de l'économie sociale, solidaire, locale, fondée sur des valeurs : respect du territoire, des hommes et du patrimoine. Dès 2013, ce projet donne le jour à une Association Européenne de Coopératives, dont le CBE Sud Luberon est membre fondateur : Medcoop.

Objectifs:

- porter la vente de biens et services à l'international
- susciter l'élaboration de stratégies locales de développement
- développer des projets spécifiques sur sollicitation de ses membres
- faciliter les synergies et l'optimisation économique
- partager un réseau de savoirs et de services spécifiques
- harmoniser les pratiques vers une qualité commune dans la responsabilité sociétale



Les partenaires grecs, italiens, portugais, espagnols, français apportent des outils et expériences pouvant susciter de nouvelles pratiques et opportunités aux acteurs locaux. Le partage de connaissances et la mutualisation de compétences génèrera, outre la richesse de l'échange interculturel européen, une dynamique de développement intégré de nos territoires méditerranéens, porté par des valeurs communes de qualité.

www.medcoop.eu

« Cluster Agritourisme en Luberon/Ventoux »

La Génèse

Le PRIDES (Pôle Régional d'Innovation et de Développement Economique Solidaire, label du CR PACA) Carac'Terres travaille sur le tourisme de territoire et responsable. Il souhaitait développer l'expérimentation de mises en cluster, d'entreprises d'hébergement et de prestations touristiques sur des territoires remarquables en région PACA, pour laquelle le tourisme constitue un enjeu de développement économique et social.

Pour ce faire, le PRIDES Carac'Terres a confié au **CBE Sud Luberon** le soin de réaliser un ensemble de travaux d'études préalables à une prochaine mise en chantier d'une **coopération pour la promotion d'un tourisme solidaire des territoires en Luberon**.

Méthodologie : les missions confiées aux CBE en 2011-2012 :

LE CBE Sud Luberon a travaillé sur son territoire et a collaboré avec les 3 CBE du Vaucluse pour réaliser l'action :

- Comité de Bassin d'Emploi Pays d'APT
- Comité de Bassin d'Emploi du Pays Cavare et des Sorgues
- Comité de Bassin d'Emploi Pays du Ventoux Comtat Venaissin

Les missions co-réalisées :

- Co-construction participative (ateliers) d'un réseau local d'agritourisme
 - Recensement des acteurs
 - Animation de réseau - sensibilisation
- Recueil sur les pratiques et les doléances des acteurs de l'agritourisme



International Cooperative System – Med : projet Cluster Agritourisme Luberon-Ventoux

2 cycles de consultation:

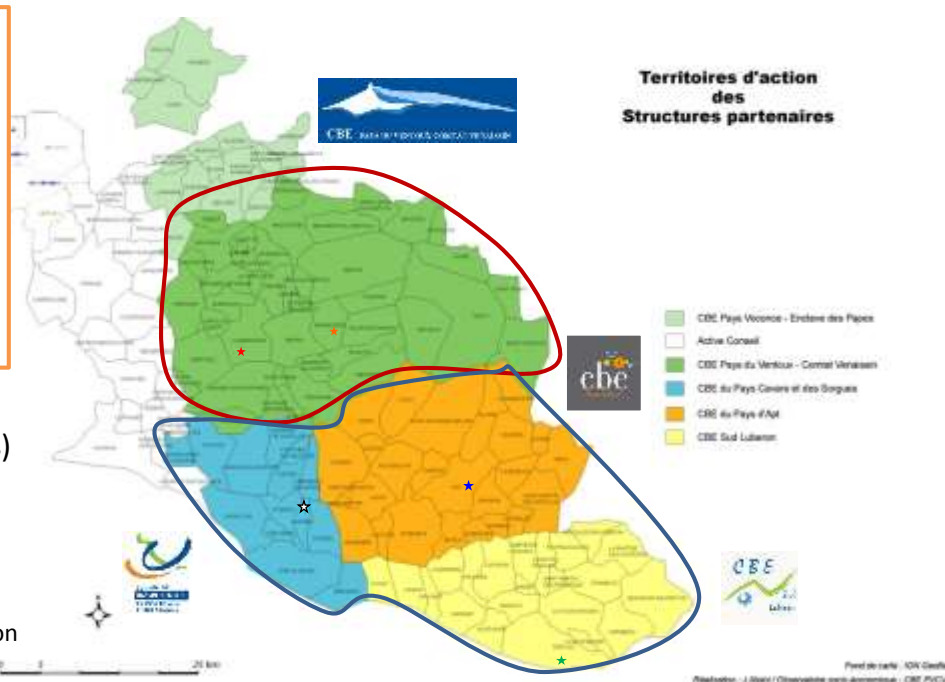
Réunions de présentation

- ★ Pertuis – mardi 12/07/11
mardi 27/09/11
- ★ Carpentras – vendredi 30/09/11
- ★ Apt – jeudi 06/10/11
- ★ Coustellet – vendredi 14/10/11

Rencontre Agritourisme

Compte-rendu de l'analyse territoriale

- ★ Coustellet – vendredi 27/01/12
- ★ Mormoiron – vendredi 06/04/12



61 participants (hors CBEs)

PNRL, SMAEMV, CG84, ADT
Chambre d'agriculture
ADEAR, CIVAM, FDGEDA
Bienvenue à la Ferme
PRIDES PEIFL, Université d'Avignon

...

Les Rencontres Agritourisme

Les premières rencontres ont vu la présentation de l'analyse territoriale, tandis qu'à la deuxième a été présentée l'enquête auprès des professionnels.

Les débats ont été riches, avec la présence de participants très divers.

Les difficultés du secteur : invisibilité face au tourisme de patrimoine, permis de construire et normes changeantes, cotisations aux réseaux et OT, isolement des acteurs, formations et accompagnement, aides...

Plusieurs initiatives ont été présentées par les participants, comme des programmes intercommunaux travaillant sur ces questions, ou des coopérations entre agriculteurs pour commercialiser leurs produits sur les fermes*.

L'importance des valeurs véhiculées fut aussi une source de débat forte. La consultation s'avère riche en enseignements et confirme le besoin qu'ont beaucoup d'acteurs de travailler de concert dans une dynamique nouvelle.

L'agritourisme en Luberon-Ventoux aujourd'hui : étude territoriale

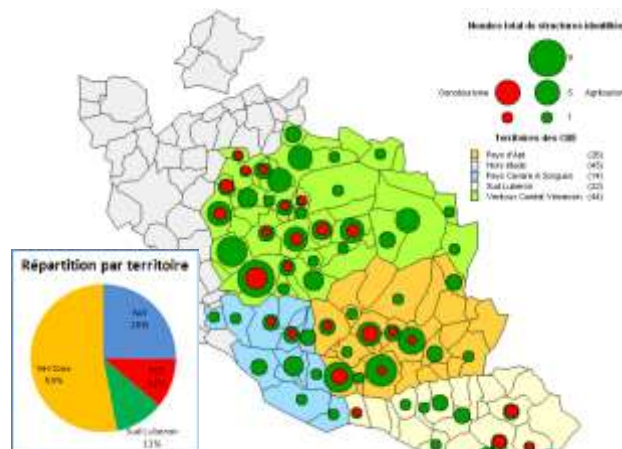
L'analyse territoriale : Un agriturisme diversifié et inégalement réparti

L'étude a été menée en tutorat par les 4 CBE puis affinée par 4 étudiants de la Licence professionnelle Tourisme et Economie Solidaire de l'Université d'Avignon.

La concentration des prestataires d'agritourisme est nette sur le secteur du nord-Luberon et l'ouest Ventoux.

Cette zone correspond également aux zones d'intense activité touristique. A cela s'ajoute la présence forte de l'œnotourisme avec les Côtes du Luberon et du Ventoux. Les coopératives et domaines favorisent l'accueil sur l'exploitation et son structurés depuis longtemps.

Le développement de l'agritourisme s'est également fait avec l'influence et le dynamisme de deux structures motrices : le Parc Naturel Régional du Luberon et le Syndicat Mixte Mont Ventoux (SMAEMV), ayant chacun une démarche de développement territorial, et recevant chacun un programme européen Leader.



L'enquête auprès des professionnels de l'agritourisme

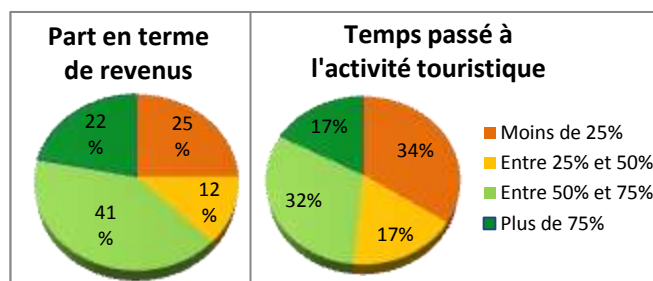
L'enquête effectuée du 21 février au 3 mars 2012 par questionnaire en ligne ou par entretien direct a été élaborée en collaboration les étudiants du Lycée Agricole Louis Giraud (Carpentras) et administrée par ceux-ci et les 4 étudiants pré-cités. Le taux de réponse est de proche du tiers, avec 45 témoignages sur 150 envois, soit un bon retour - le taux de retour classique se situe autour de 20%.

L'agritourisme, un secteur aux multiples facettes

L'offre d'agritourisme est variée, les prestations les plus représentées sont l'hébergement (85%), les activités ludiques et pédagogiques (75%), la vente (60%), la restauration (44%, dont les 3/4 de dégustation).

Les résultats de cette étude montrent une diversité d'offre, avec pour produit d'appel la vente sur exploitation. L'activité touristique dépense vite en termes de revenus l'activité agricole, et elle prend ainsi beaucoup de temps.

Les difficultés des agriculteurs ont permis de produire une étude de qualité dont les résultats ont été partagée avec les acteurs de développement local participants et partenaires. Une richesse d'information qui aide à mieux comprendre les leviers et freins de la coopération.



Quelques éléments :

- Une offre moins importante en sud Luberon mais de qualité
- Une offre tournée vers la clientèle à moyen et haut pouvoir d'achat dès que les services dépassent la vente directe
- Une clientèle familiale, avec de attentes fortes en standing et en échanges culturels et d'information sur le patrimoine matériel comme immatériel
- Un secteur œnotouristique bien structuré et attirant fortement la clientèle étrangère
- Une offre insuffisante à destination des publics scolaires et professionnels
- Des capacités trop juste pour développer l'offre sur des marchés conséquents (CE, agences internationales...)
- Faible présence de la clientèle régionale/locale
- Besoins en commercialisation et promotion, en formation (accueil-animation, connaissances touristiques du territoire)

Bilan Action : Forums en co-animation

<u>LES FORUMS EMPLOIS</u> <u>en co organisation Pôle Emploi / Mission Locale / CBE</u>	
Objectif de l'action :	<ul style="list-style-type: none"> • 19 Mars : Hôtellerie Restauration • 16 avril : Industrie et Bâtiment Travaux Publics • 29 mars : Forum sur les métiers de la sécurité (Pertuis) • Mi-mai : Services à la personne
Actions réalisées par le CBE	Participation de la tenue d'un stand sur la création d'entreprises sur l'ensemble des Forums

Forum « Création d'entreprise et Formation professionnelle et Qualifiante »

Le 23 mai 2012 – sur PERTUIS

Gros succès pour le 1^{er} forum de la formation et de la création d'entreprise qui s'est déroulé à la salle des fêtes.

Une trentaine d'exposants (organismes de formation, Pôle-Emploi, Mission locale, Comité de Bassin pour l'Emploi, avocats, experts comptables...) ont répondu présents pour cette journée et proposé leurs services à de nombreux jeunes en quête d'information ou en recherche de formation et à des personnes qui souhaitent monter leur entreprise.

Nombre d'exposants présents : 34 :

19 organismes de formation et 15 organismes d'aide à la création d'entreprise

Nombre de visiteurs : 870

13% de jeunes et 26% de seniors

Résultat de L'enquête de satisfaction des exposants :

- 96% d'entre eux ont été satisfait de l'organisation du forum
- 88% ont jugé cette manifestation utile
- 92% souhaite y participer de nouveau



1^e Forum « Métiers de l'agriculture, de la nature, de l'écologie et du développement durable »

avec le bureau municipal de l'emploi de la commune de JOUQUES

Actions réalisées par le CBE	Participation de la tenue d'un stand sur la création d'entreprises sur l'ensemble des Forums Animation de débat
-------------------------------------	--



Comité de Bassin d'Emploi du Sud Luberon

Bilan des actions 2012

Economie Sociale & Solidaire

Accompagnements

L'accompagnement

Pour 2012, le CBE SL, dans le cadre du réseau des acteurs de l'Economie Sociale et Solidaire Promess84, poursuit sa mission visant à susciter et accompagner des projets relevant de l'ESS.

Pour cela l'association a accompagné :

- **3 projets en émergence + réunions de sensibilisation** (cf. détails ci-après)
- **3 projets en appui à la création**
[NB : 1 accompagnement n'a pas été finalisé, il a été proratisé au nombre de RDV. La moitié a été réalisée. Cf.p.14 & 15]
- **1 diagnostic**

Les fiches de synthèse et le diagnostic sont en annexe de ce document.

Les sensibilisations

Les réunions collectives pour expliquent les démarches de création d'activité avec les particularités de l'ESS ainsi que les statuts. Ces premières informations constituent une base pour les personnes qui souhaitent développer un projet collectif.

Lors d'une deuxième réunion plus spécifique aux statuts juridiques, le statut SCOP (réunions non comptabilisées dans ce bilan) est détaillé – avec mise en lien auprès de l'URSCOP si besoin.

Semestre 1 23 réunions		Semestre 2 18 réunions	
Premier accueil collectif	Nombre de personnes	Premier accueil collectif	Nombre de personnes
05/01/2012	10	05/07/2012	6
12/01/2012	8	12/07/2012	6
19/01/2012	13	19/07/2012	6
26/01/2012	16	26/07/2012	5
09/02/2012	2	30/08/2012	8
16/02/2012	5	06/08/2012	10
23/02/2012	9	12/09/2012	10
01/03/2012	4	20/09/2012	10
08/03/2012	14	27/09/2012	8
15/03/2012	9	04/10/2012	8
22/03/2012	3	18/10/2012	8
29/03/2012	14	25/10/2012	6
05/04/2012	18	08/11/2012	9
12/04/2012	3	15/11/2012	4
19/04/2012	13	29/11/2010	5
26/04/2012	7	03/12/2012	12
03/05/2012	8	13/12/2012	11
10/05/2012	7	20/12/2012	9
24/05/2012	12		
31/05/2012	6		
07/06/2012	11		
21/06/2012	17		
28/06/2012	9		
Total semestre 1	218	Total semestre 2	141

Semestre 1 9 réunions	
Informations spécifiques	Nombre de personnes
3 entreprendre autrement	26
05/03/2012	7
15/05/2012	8
03/07/2012	11
3 RSE	30
21/02/2012	10
17/05/2012	9
26/06/2012	11

Semestre 2 3 réunions	
Informations spécifiques	Nombre de personnes
1 entreprendre autrement	10
13/11/2012	10
1 RSE	10
22/10/2012	10

Nombre total de personnes sensibilisées sur l'année 2012 : 506

Nombre total de réunion d'information sur l'année : 53

Animation locale

Dans le cadre de ses missions, le CBE organise également des animations locales dont la thématique centrale est l'ESS.

Accompagnement collectif « Gestion et comptabilité des petites associations »

- **3 séquences collectives interactives d'une journée étalées sur 1 mois**
(24 mai, 31 mai, 5 juin)
- des temps de suivi individuels ou semi-collectifs à raison d'1/2 journée par structure ont été pris à l'issue de la formation collective.

Objectifs : Comprendre l'importance de la gestion dans une association et que la comptabilité est un outil de gestion qui permet de gérer son association et non de subir les événements.

Intégrer la nécessité d'une gestion analytique dans le pilotage de la structure pour avoir une vision claire du coût de chaque activité. Comprendre et savoir calculer les grands équilibres financiers nécessaires à la gestion. Appréhender les cycles financiers. Réaliser des outils de pilotage directement issus des logiciels comptables.

Partenaires mobilisés : ESIA

Résumé de l'action et CR des échanges :

Suite aux différents temps d'échanges de l'année 2011, le CBE Sud Luberon a souhaité mettre en place, à Pertuis, une cession d'accompagnement collectif ayant pour thématique la gestion des très petites associations. Cette demande émanait directement des associations suite à la journée « comptabilité des associations » en 2011.

Cet accompagnement collectif a été très bien accueilli par les associations. Les structures se sont saisies de la thématique et ont pu :

- appréhender les différents termes de comptabilité
- profiter des expériences des autres structures
- apporter, selon leur vécu, leurs expériences (souvent négatives) avec des experts comptables,
- confronter leurs modes de gestion,
- questionner le rôle du « trésorier » de l'association
- valider/améliorer leurs documents comptables

Nombre de participants : 6 associations, 7 participants pendant 3 jours

Sensibiliser les publics en formation

8 juin 2012, ½ journée.

Objectifs : Expliquer l'ESS à un public jeune (18-26 ans en moyenne) et en formation. Rendre accessibles ces modes d'entrepreneuriat, les rendre plus concrets.

Présenter les différents statuts de l'ESS, leurs atouts et leurs inconvénients. Expliciter et sensibiliser la démarche de création en collectif afin de permettre à une économie locale et à forte valeur ajoutée pour le territoire, de se développer en sud Luberon.

Mise en place sur 1 groupe de formation dont l'issue potentielle concerne la création d'activité sociale et/ou solidaire : BPJEPS AS (Brevet Professionnel Jeunesse Education Populaire et Sportive Animation Sociale)

Partenaires mobilisés : SCOP ADREP

Dimension territoriale :

- rendre concrète la notion de local/territorial
- susciter l'émergence de projet à vocation locale
- faire comprendre la notion et l'importance du réseau

Résumé de l'action et CR des échanges :

Historique et présentation des différents points clé de l'Economie Sociale et Solidaire. Mise en perspective des statuts dits d'économie traditionnelle. Discussion autour de projets éventuels que peuvent avoir les jeunes à l'issue de leur formation. Pour quel statut opter, pour quel projet ? Comment bien se préparer, quelles sont les démarches à effectuer, à qui s'adresser ? Quelles sont les alternatives à une création ?

Nombre de participants : 8 participants

Table citoyenne : la synthèse

21 février 2012 - 18h – 21h30.



Objectifs : De la réflexion à l'action...

Lors des échanges, les 10 et 17 mars 2011, à Cadenet puis à La Tour d'Aigues, nous avons fait **ensemble** des constats, répertorié des initiatives et réfléchi sur des propositions concrètes sur le thème de la **consommation et de l'alimentation**. Dans toutes les régions de France le même type d'échanges a eu lieu et une synthèse nationale a été faite en juin au Palais Brongniart, à Paris.

Nous vous proposons de vous faire un retour sur cette synthèse, puis de continuer ensemble à travailler sur des actions concrètes en 2012 !

Résumé de l'action et CR des échanges :

1. Présentation de la Chambre Régionale de l'Economie Sociale et Solidaire de PACA : les enjeux.
2. Compte rendu des échanges régionaux et nationaux dans le cadre des Etats Généraux de l'année 2011 par **Michel FAURE** président de la CRESS PACA.
3. Les pistes d'actions de l'année 2012 : vous avez été nombreux à apporter votre contribution lors des 2 tables citoyennes de mars 2011, quelles suites pouvons-nous donner à tout ce travail effectué ?



Tour de tables des participants donnant lieu à des échanges sur des réflexions menées en amont. Le collectif du PNRL rappelle notamment que la consommation locale ne représente que 2% de la consommation des ménages. Pourquoi ? Quels sont les facteurs qui engendrent une telle situation sur un territoire rural rural ?

Différents constats établis par une grande majorité de l'assemblée :

- les modes de consommation actuels émanent d'habitudes culturelles tout autant que des modifications structurelles de la société – femmes au travail
- il est primordial de faciliter l'accès à ces modes de consommation (circuit court) qui de surcroît peuvent

entrer dans des temps accordés aux loisirs (comme c'est parfois le cas pour les grandes surfaces et autres galeries commerciales) parce qu'ils répondent à une demande de découverte, de lien social et d'occupation de temps libre.

- Autre constat édifiant : les épicerie locales, quand elles existent ne proposent que peu, voire pas du tout, de produits issus d'exploitations locales (fruits, légumes, viande, fromage, etc.).
- Un problème d'identification des acteurs et des réseaux est également soulevé.

A l'issue de 2h d'échanges, il est proposé d'établir 2 groupes de travail :

- **Comment initier le changement ?**
 - Comment faire en sorte que le « grand public » s'alimente davantage avec des produits locaux ?
- **Comment faciliter l'identification des acteurs locaux ?**
 - Quelle communication mettre en place pour favoriser la consommation directe locale ?

Apéritif offert par le CBE Sud Luberon, offrant entre autre vin local et jus de raisin chaud, une spécialité apportée par l'une des agricultrices participant à la réunion.

Animation, coordination et participation aux 2 groupes de travail : Françoise Sallé, chargée de mission ESS – CBE Sud Luberon.

Nombre de participants : 24

Rencontre avec la Fondation de France

14 février 2012 – 18h – 21h30

Objectifs :

La **fondation de France** vient à la rencontre des porteurs de projets (individus ou associations) pour présenter l'étendue des financements qu'elle accorde.

Lors de cette rencontre les délégués régionaux détaillent leurs champs d'intervention, présentent les appels à projet 2012 et répondent aux questions que les porteurs de projets se posent.

Résumé de l'action et CR des échanges

Introduction : Hervé Danneels et Françoise Sallé.

Présentation de la Fondation de France, historique, enjeux et publics cibles.

Focus sur 3 appels à projets particuliers :

- *Habitat, développement social des territoires*
- *Gérons ensemble notre environnement*
- *Liens espaces urbains espaces ruraux.*

Les porteurs de projets ont posé des questions relatives à leurs projets. Outre, l'aspect financement de nouveaux projets, cette réunion relève de la connaissance mutuelle des projets en émergence sur le territoire. C'est aussi une excellente occasion de mise en réseau et de découverte.

➔ Proposition à la Fondation de France de tenir une permanence dans les locaux du CBE Sud Luberon afin de conseiller les porteurs de projets en phase avancée. 2 permanences programmées sur l'année 2012.

- 8 projets discutés → 4 sont présentables sous réserve
- 2 méritent d'être approfondis
- 2 « sans espoir » de financements FdF

Apéritif offert par le CBE Sud Luberon – vin local et jus de raisin agro-écologiques (sans aucun traitement)

Nombre de participants : 50



Table citoyenne : la suite



le 22/11/2012 de 18h à 21h30

Présents

Sophie Renaux – Atout Lub Magasine, José- Marie Bonnaud – Luberon Paysan, Joël Raymond – Adjoint Maire Lourmarin, Géraldine Dupuis – Citoyenne, Laure Ruynat – PNRL, Nathalie Charles – PNRL, Excusée : Emmanuelle Pascual – agricultrice, Animation : Annouk Arzoumanian (Louce Consult) et Françoise Sallé (CBE Sud Luberon), M. Etienne AUBERT – Président d'Apto84

Objectif initial

« Mise en place d'un groupe de travail sur la **construction concertée de méthodes de communication** permettant de **favoriser la consommation en circuit court** sur le sud Luberon. »

→ Objectif reformulé : Quelle communication pour les circuits courts ?

Constat

- les mutations des modes de consommation sont en train d'opérer en corrélation avec la période de crise actuelle favorable aux changements.
- freins à ces modes de consommations :
 - le temps, le coût,
 - la méconnaissance de ces circuits de distribution en dehors des publics sensibilisés aux questions de développement durable et de santé publique.

L'existant

- « marché de bouche », à Lourmarin de mai à octobre 2012 de Vente directe de produits frais bio et conventionnels, et produits transformés Bio.
27 marchés en tout : dégustation gratuite pour le public avec entre 20 et 40 producteurs présents 80% des producteurs proviennent de moins de 30km, 20 % du reste de la Région.
- Atout Lub Magasine : information locale et éthique, promotion des circuits courts.
- Collectif et point de vente directe Le Luberon Paysan à La Tour d'Aigues :
Une nette évolution de la demande. D'achats complémentaires l'achat devient principal au point de vente du collectif et ce qui manque est pris dans d'autres commerces.

Les besoins

- Structuration des producteurs. Ex : Pôle Livraison sur Pertuis
- Lien social entre agriculteurs
- Problématique des quantités : approvisionnement souvent insuffisant avec la hausse de la demande.
- Généraliser la communication relative aux circuits courts et locaux (2% de la consommation globale)

Les projets en cours de création

- La Luberonnette : projet épicerie ambulante sur le Pays d'Apt
- Futur site Internet sur les circuits courts <http://luberon.dansvotreassiette.org> (début 2013)
- ALTE : Agence Locale de Transition Energétique (inaugurée à Puyvert) en cours de démarrage.
- observatoire des circuits courts au niveau de la Région PACA

Conclusion et propositions d'action

Les grandes surfaces (mode de consommation principal actuel) sont évoquées soit comme débouchés potentiels soit comme lieu « idéal » pour l'expérimentation d'un marché de producteurs

Lancer une campagne de communication auprès de la population qui ne fréquente pas ces espaces de vente directe. Il faut donc avant toute chose la connaître, tout comme il est important de caractériser la population assidue.

- ➔ Proposition d'étude pilotée par le CBE Sud Luberon en 2013 avec le PNRL
- ➔ Première communication dans les journaux locaux et bulletin municipaux
- ➔ promotion du site le luberon.dansvotreassiette.org

Bilan :

Les discussions ont beaucoup tourné autour des projets initiés et en cours sur le territoire. Finalement une bonne partie de la séance sera dédiée aux échanges informels entre acteurs. Bien qu'a priori orientée sur la co-construction d'un plan d'action concret pour 2013, il nous a semblé important de laisser ces échanges se faire afin de favoriser le tissage de liens entre différentes parties prenantes ne se connaissant peu ou pas.

Il est étonnant de constater que beaucoup de projets de circuits courts sont développés sur le territoire mais que peu d'acteurs en sont informés, y compris les acteurs déjà sensibles/sensibilisés à cette thématique.

Ce constat nous renforce dans l'idée qu'il est impératif de communiquer auprès d'un large public afin d'aider ces initiatives à sortir de l'entre soi et d'impulser un changement d'échelle (dans la mesure où elles y sont préparées).