

RAPPORT D'ACTIVITÉ

2009



NOM DE L'ORGANISME

- Nom de l'association : **Comité de Bassin d'Emploi du Sud Luberon**
- Sigle de l'association : C.B.E SL
- Adresse de son siège social : 180 Rue Philippe de GIRARD
84 120 PERTUIS
- Téléphone : 04 90 79 53 30 Fax : 04 90 09 69 01
- Mail : cbesudluberon@cbesudluberon.com
- Site Internet : www.cbesudluberon.com
- Numéro SIREN : 326 676 806 000 77

Représentant légal :

Nom : Patrick MIGUET Qualité : Président

Personne chargée du dossier :

Nom : Hervé DANNEELS Qualité : Directeur

Deux chargés de mission

Thierry NIEL : secteur entreprise et animation économique

Françoise SALLÉ : secteur animation locale

Comité de Bassin d'Emploi du Sud Luberon

180, rue Philippe de GIRARD

ZAC ST Martin - 84120 PERTUIS

Tel: 04-90-79-53-30 Fax: 04-90-09-69-01

Email: cbesudluberon@cbesudluberon.com

Site : <http://www.cbesudluberon.com>

Association loi 1901 agréée par arrêté préfectoral N° SI 2004-08-02-070-PREF

SIRET : 326 676 806 000 77

Table des matières



Présentation du territoire	5
1. Création et transmission d'entreprises.....	7
Présentation de l'action	8
Modalités d'intervention du CBE.....	8
Partenaires et financeurs	8
Intervention du CBE pour les prestations PÔLE EMPLOI.....	9
L'accueil des porteurs de projet	10
- Le public bénéficiaire du RMI.....	15
Statistiques sur les créations d'entreprises	16
- Le profil des créateurs.....	20
Le suivi des entreprises POST Création	23
Présentation de l'action	23
Déroulement de l'action	23
Récapitulatif des suivis Post CREATION depuis 2007.....	23
Récapitulatif des suivis Post CREATION depuis 2007 (Public RMI).....	24
2. Actions partenariales d'animation économique du territoire	25
Bilan des actions 2009 « Animation économique » du CBE Sud Luberon	26
Les actions d'animation pour les publics fragiles	26
Mise en place d'un nouveau dispositif d'accompagnement	29
Relance des porteurs de projet	30
Participation aux actions permettant la revitalisation du centre ville de pertuis.....	32
Mise en place et test du Contrat « CAPE »	32
Bilan des actions 2009 « Emploi » du CBE Sud Luberon	33
- Les forums emplois.....	33
- Le forums du Réseau Local d'Accueil du Vaucluse	34
L'animation du dialogue social territorial	35
Les actions ciblées sur les secteurs en développement	35
3. Economie Sociale & Solidaire.....	36
Le réseau PROMESS	37
Le soutien à l'ESS : le suivi des porteurs de projet et/ou d'association :.....	38
(ESS : Economie Sociale et Solidaire)	38
Le soutien à l'Economie Sociale et Solidaire : formation et informations dédiées spécifiquement au secteur associatif.....	39
(ESS : Economie Sociale et Solidaire)	39
- Information sur les modalités de constitution d'une association	39
- Action de sensibilisation sur « Les outils de pilotage des associations »	39

Présentation du territoire

Créé en 1982, **le Comité de Bassin d'Emploi du Sud Luberon** est une structure associative de loi 1901, reconnue par agrément préfectoral depuis le 2 août 2004.

Son conseil d'administration est constitué de 5 collèges rassemblant les acteurs locaux du développement et de l'emploi (élus, entreprises, syndicats, associations, membres associés). L'agrément préfectoral, accordé pour trois ans, s'appuie sur un **cahier des charges et un programme d'actions** élaborés en concertation avec les services de l'Etat.

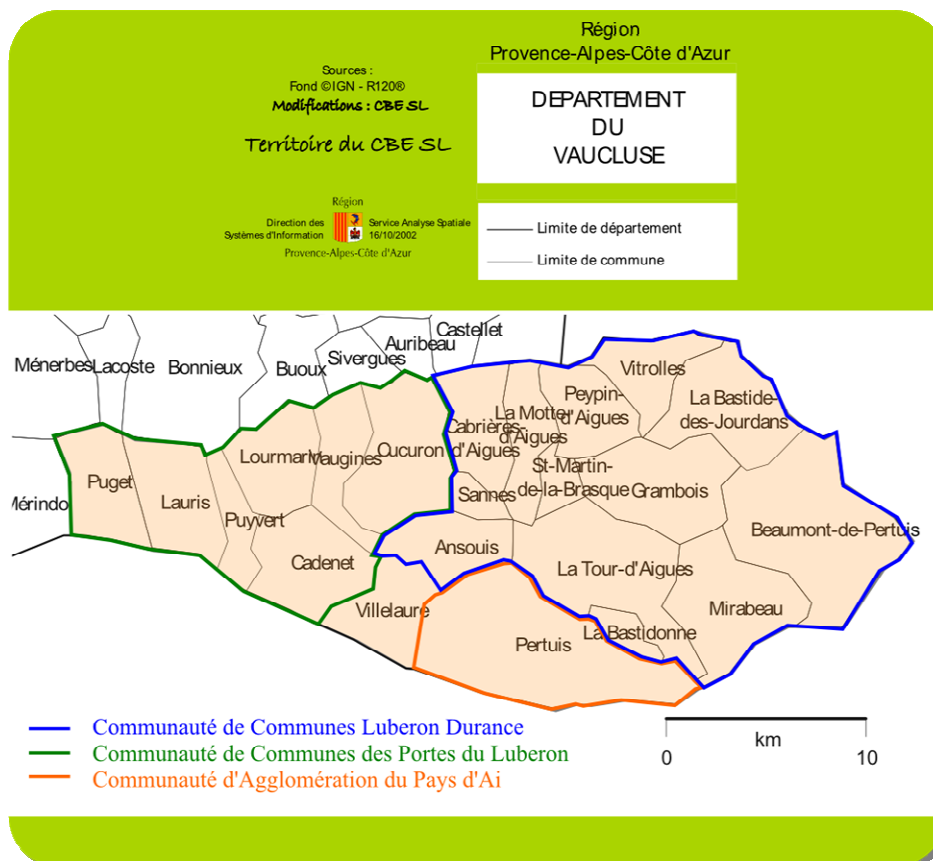
Les représentants des services déconcentrés de l'Etat (Direction Départementale du Travail, de l'Emploi et de la Formation Professionnelle - Direction Départementale des Affaires Sanitaires et Sociales) et les collectivités territoriales sont systématiquement associés aux travaux des CBE.

La création et l'animation d'un CBE répondent à **la volonté commune** d'acteurs socio-économiques locaux. Cette expression de la démocratie locale garantit l'efficacité et la pertinence des actions menées.

Le Comité de Bassin d'Emploi du Sud Luberon a pour vocation de favoriser l'emploi en suscitant et en soutenant les initiatives locales. Privées ou publiques, individuelles ou collectives, il s'efforce d'articuler les logiques liées aux activités économiques, à l'aménagement du territoire et au potentiel humain sur lesquels se fonde l'identité du sud Luberon.

Découpage du territoire du sud Luberon

- ✓ Région : PACA
- ✓ Département : Vaucluse
- ✓ Cantons : Cadenet et Pertuis
- ✓ Communautés de communes : CC Luberon Durance, CC Portes du Luberon, CA du Pays d'Aix



UN TERRITOIRE
D'INTERVENTION DE
22 COMMUNES,

UNE POPULATION
DE **48 200**
HABITANTS.



1. Création et transmission d'entreprises

Présentation de l'action

- Accueillir, informer et/ou orienter, conseiller le porteur de projet dans ses démarches.

Relais local des politiques d'aide à l'emploi, le CBE Sud Luberon intervient sur le champ de l'accueil et de l'accompagnement à la création / reprise d'entreprises depuis 1986, date à laquelle est apparue l'Aide aux Chômeurs Créateurs ou Repreneurs d'Entreprises (ACCRE).

- Se faire connaître et reconnaître de son environnement :

Mobiliser, promouvoir, développer un réseau de spécialistes in situ pour répondre à des besoins ponctuels mais également participer activement à l'animation départementale autour de ce thème via le Réseau Local d'Accueil (R.L.A.). Participer aux actions régionales et départementales en faveur de la création / reprise.

Notre intervention poursuit des objectifs multiples :

- Accueil de tous porteurs de projets (privés ou associatifs)
- L'identification de la cohérence homme / projet
- Validation de l'idée
- Information et orientation sur la méthodologie de l'étude de marché
- Information sur la méthodologie de la création / reprise
- Orientation vers le ou les interlocuteurs privilégiés le cas échéant
- Aide au montage de l'entreprise
- Démarrage de l'activité

Le public concerné est composé de tous les porteurs de projets privés ou associatifs du territoire. Néanmoins compte tenu de notre rôle de relais local des politiques publiques et de notre proximité avec l'Pôle Emploi, il s'agit principalement de personnes en recherche d'emploi ou bénéficiaires de minima sociaux.

Modalités d'intervention du CBE

- Accueils collectifs ou sur rendez-vous en entretiens individuels (autant de fois que nécessaire)
- Mise à disposition d'un fond documentaire sur la création/reprise et sur le socio économique local
- Montage d'un dossier de création d'entreprise (Etude de marché, prévisionnel et business plan) mettant en avant les aspects économiques, comptables et financiers du projet du créateur.
- Orientation vers une plateforme de financement.
- Orientation pour les démarches d'immatriculation

Partenaires et financeurs

- État (DDTEFP),
- Conseil Régional PACA,
- Conseil Général de Vaucluse,

- Certaines communes du bassin d'emploi,
- Communauté du Pays d'Aix.

Intervention du CBE pour les prestations PÔLE EMPLOI

- Animation d'un atelier « Parcours du créateur »,
- Sur demande du Pôle Emploi, le CBE anime depuis octobre 2007, un atelier « Parcours du créateur », point de situation intermédiaire à 6 mois pour le porteur de projet.
- Animation de réunions d'informations collectives environ une fois tous les 15 jours. A cette occasion, le CBE Sud Luberon présente aux porteurs de projet les démarches administratives pour la concrétisation d'un projet de création d'entreprise, les aides locales qui existent (prêts, subventions ou fonds de garantie) en dehors des aides nationales à la création que sont les dispositifs ACCRE et NACRE.
- Suivi des porteurs de projets dans le cadre des EPCE « Evaluation Préalable à la Création d'Entreprise ».

L'accueil des porteurs de projet

Bien évidemment, nous avons pour mission de soutenir et encourager les initiatives locales mais nous nous devons également de faire en sorte que ces créations ou reprises d'entreprises soient pérennes et contribuent au développement de notre territoire.

Beaucoup assimilent le parcours du créateur/repreneur comme étant «le parcours du combattant». La prise de conscience de la fragilité du projet, le découragement face aux démarches administratives sont, d'une manière générale les principales raisons d'abandon.

Nous sommes là pour accompagner le créateur/repreneur lorsque le projet est viable mais également pour lui faire prendre conscience des réalités lorsqu'il ne l'est pas.

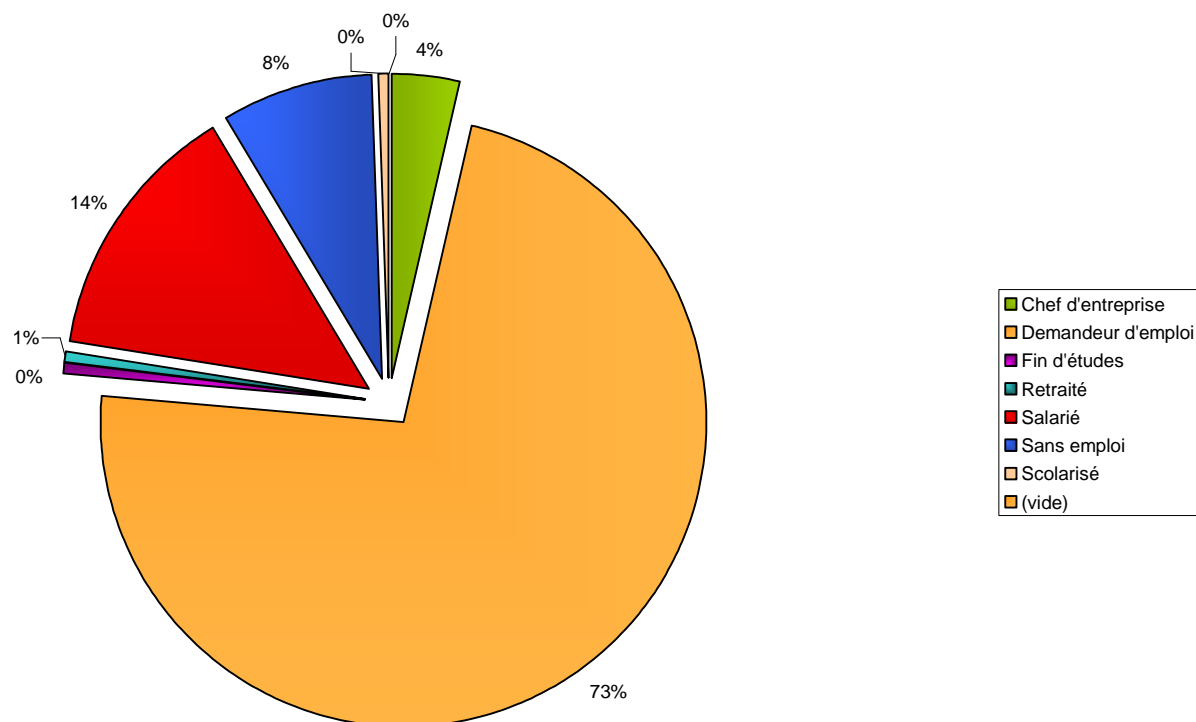
Le nombre d'accueils cumulés est de **1256 en 2009** et donc au moins autant d'heures de RDV.

Nous appelons "primo accueil" les personnes accueillies pour la première fois, que ce soit en réunion d'information collective ou en entretien individuel (il arrive en effet que des personnes n'assistent pas à la réunion collective organisée dans les locaux de l'PÔLE EMPLOI, notamment quand ces personnes ne sont pas inscrites comme demandeurs d'emploi).

Evolution du nombre de primo accueils depuis 2005 :

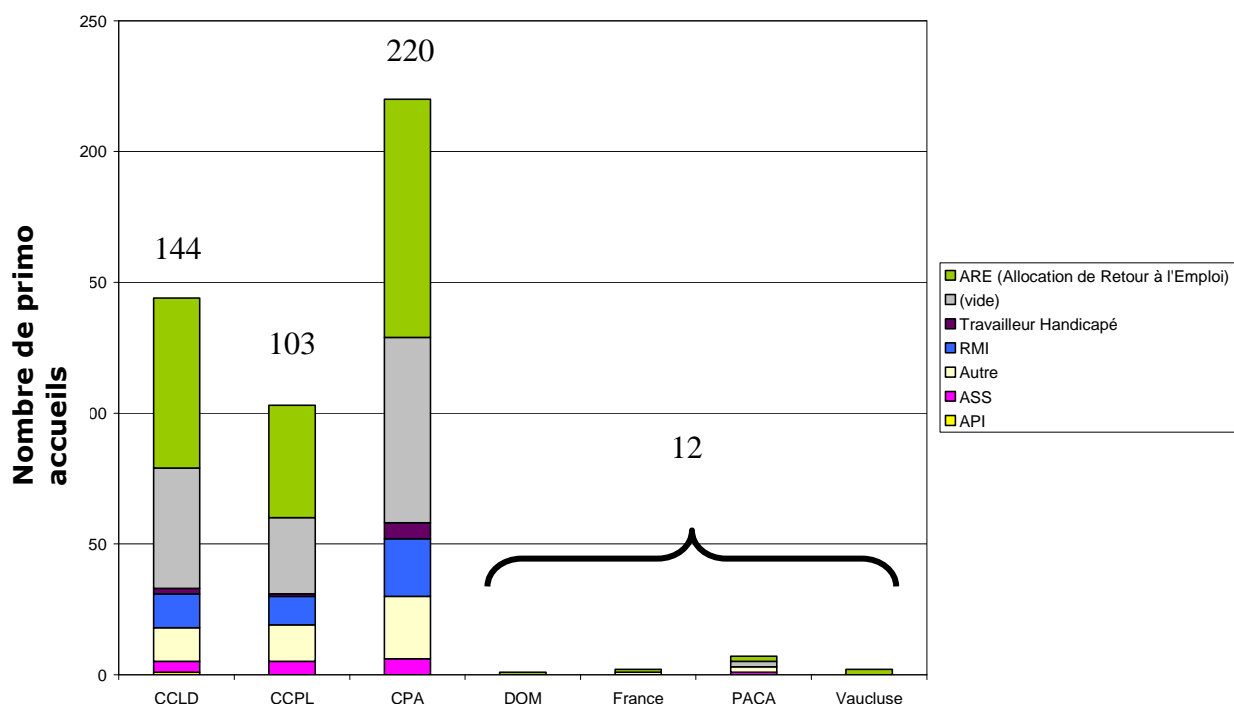
2005	2006	2007	2008	2009
367	326	268	497	479

Graphique 1 : Situation personnelle des premiers accueils



Comme on peut le lire sur le constater sur le graphique ci-contre, la plus grande partie des personnes accueillies, 73%, sont des demandeurs d'emploi indemnisés ou non, c'est-à-dire des personnes inscrites au pôle emploi. 14% de ces personnes sont salariées, 8% sans emploi. Parmi les 71% de demandeurs d'emploi 59% sont indemnisés.

Graphique 2 : Situation sociale des primo accueils par origine



La majeure partie des nouvelles personnes accueillies est constituée de demandeurs d'emploi.

La ville de Pertuis, centre du bassin d'emploi, représente 200 nouveaux accueils à elle seule.

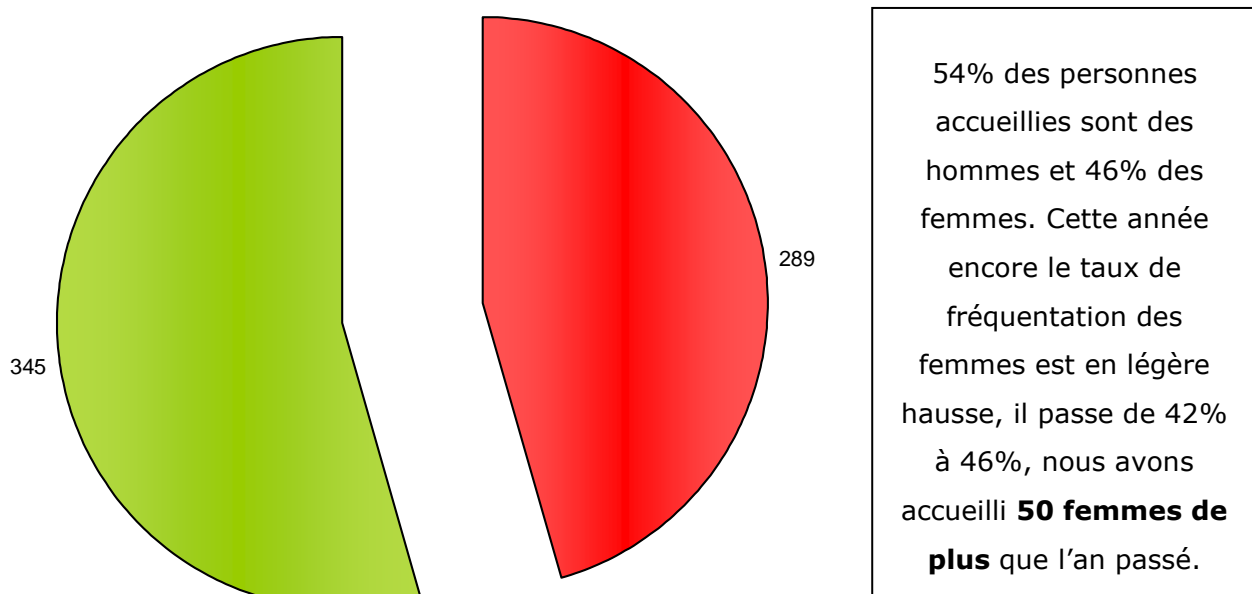
Quant aux bénéficiaires de minima sociaux (ASS et RMI) leur taux est resté stable puisqu'il reste à 15% en 2009.

Le CBE Sud Luberon travaille en collaboration avec le Centre Médico-Social de Pertuis, le pôle ARGOS, le PLIE et le CCAS afin d'apporter aux allocataires du RMI un accompagnement complet de leur projet.

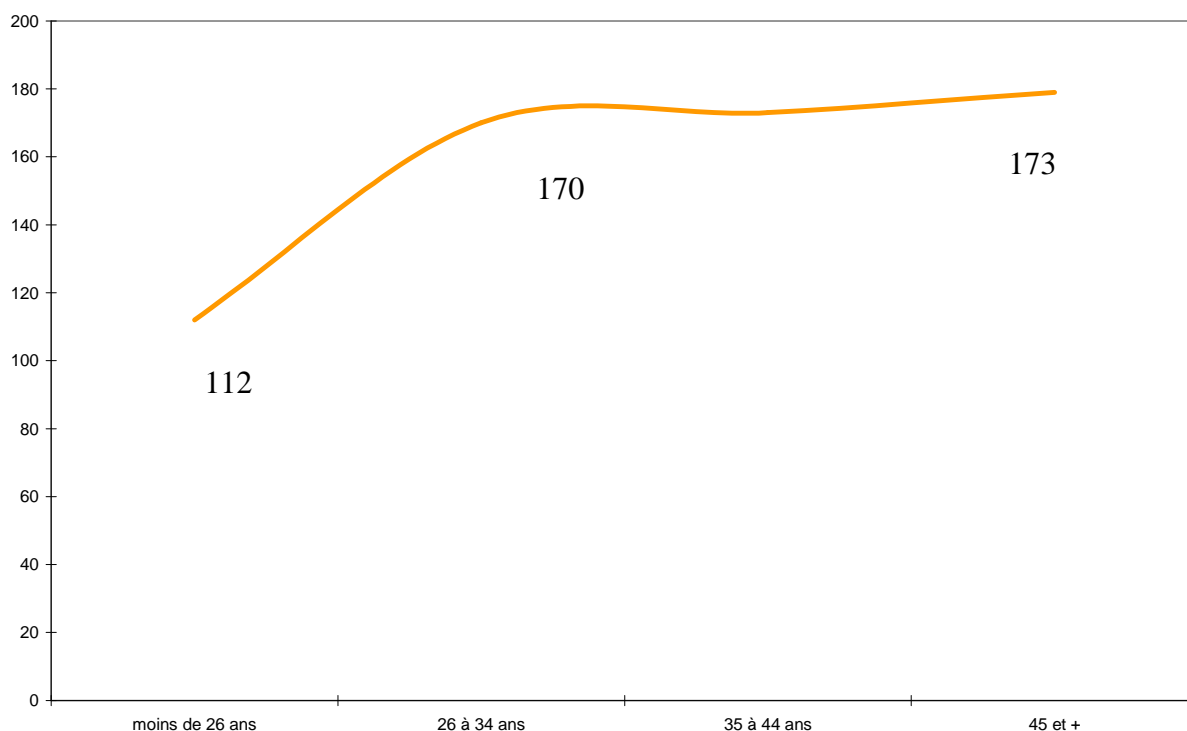
Ces structures nous orientent très régulièrement des porteurs de projets avec qui nous effectuons une étude de faisabilité qui est systématiquement transmise, via des fiches de liaison, aux travailleurs sociaux.

Cette collaboration est primordiale car elle permet une lisibilité du parcours d'insertion des allocataires et une diminution des échecs de création d'entreprise.

Graphique 3 : Répartition par sexe des personnes accueillies

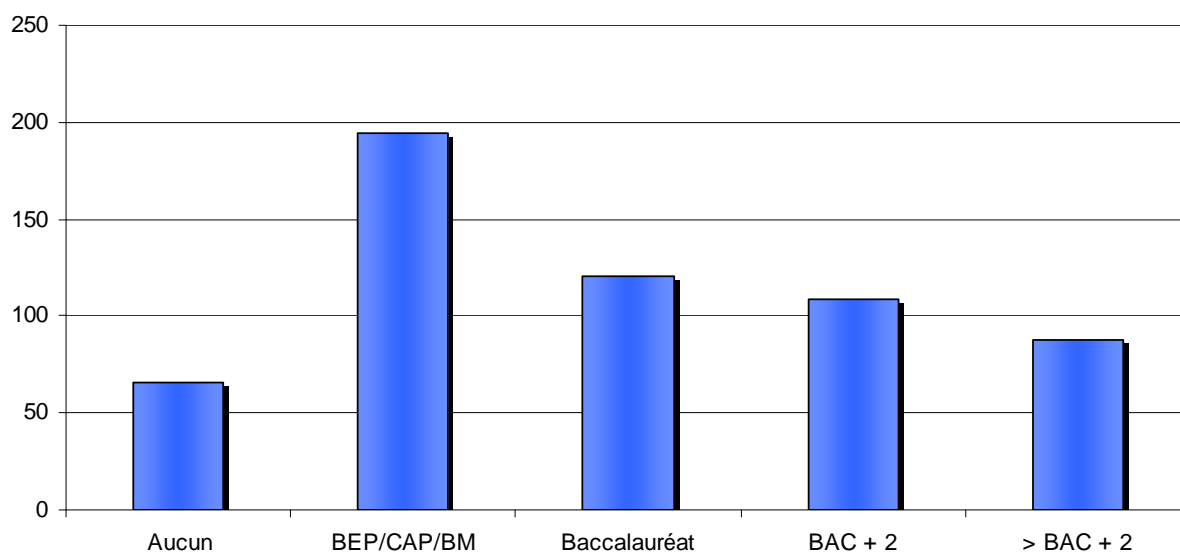


Graphique 4 : Profil des personnes accueillies par tranche d'âge



On dénote cette année une augmentation de la tranche d'âge des 45 et plus, qui dépasse la tranche d'âge qui a constitué pendant plusieurs années la majorité des accueils, à savoir celle des 35/44 ans. Il est difficile d'en tirer des conclusions précises mais l'effet conjugué de la crise et de l'apparition du nouveau statut d'auto entrepreneur a contribué à faire augmenter la demande de manière générale et particulièrement celle des 45 ans et +.

Graphique 5: Profil des personnes accueillies par niveau de diplôme



La majorité du public accueilli possède un diplôme de niveau BEP/CAP ou un Brevet de Maîtrise. L'élément caractéristique par rapport à l'année 2008 est le fait que seules les catégories de personnes diplômées ont changé, notamment la catégorie des Bac +2 qui augmente de 30%.

Cela est probablement dû à la crise, un plus grand nombre de personne cherche à se créer un emploi, ne trouvant pas d'opportunité en terme de salariat.

Le public bénéficiaire du RMI

En 2009, le Comité de Bassin d'Emploi du Sud Luberon a reçu 479 nouveaux porteurs de projet dont **45** nouveaux bénéficiaires du RMI pour un accompagnement complet de **8** bénéficiaires du RMI tout au long de l'année.

Ces chiffres sont à mettre en perspective avec la proportion de bénéficiaires du RMI sur les autres années, soit :

2004	2005	2006	2007	2008	2009
10%	12%	19%	18%	13%	9%
39	35	48	53	53	45

Durée de l'accompagnement : 6 semaines (entre 1 et 4 rendez-vous).

10 Diagnostics Préalables à la Création d'Entreprise ont été effectués cette année.

Statistiques sur les créations d'entreprises

Cette année, le CBE Sud Luberon a contribué à la création de **141** entreprises. En outre, ce sont plus de **205** emplois qui ont été créés sur le bassin d'emploi dont **65** postes de salariés. Cette information a été recueillie auprès des créateurs, lors de la relance effectuée en début d'année 2010.

Nombre de travailleurs non salariés (TNS)	Nombre de travailleurs salariés (TS)
141	65

Comparatif entre les accueils et les créations effectives par zones géographiques, un taux d'implantation

Créations 2009	Accueils	En %	Total création	En %	Taux d'implantation *
Pertuis	260	42	42	30	16
CCLD	183	29	50	35	27
CCPL	153	24	27	19	18
PACA	12	2	11	8	92
Autre CPA	23	4	7	5	30
Autre	3	0	3	2	100
INC	/	/	1	1	/
TOTAL	634	101	141	100	47

* total création x
100/accueil

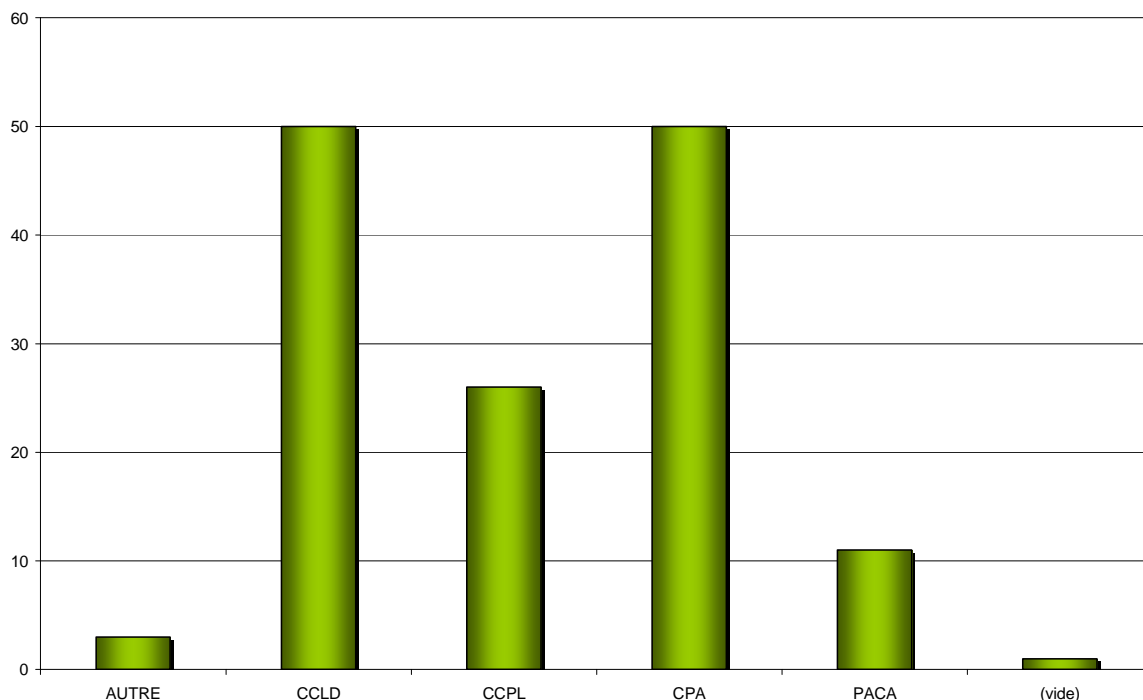
Le taux d'aboutissement avoisine les 50%. Il est en forte hausse par rapport à l'an passé, fait qui est probablement dû à une augmentation importante du nombre création en auto entrepreneur. Il était de 21% en 2008.

Il n'existe pas de chiffre national auquel comparer ce taux, mais on peut déduire de ce taux, que si beaucoup de personnes cherchent à se créer un emploi, avant 2009, le plus grand nombre n'allait pas au bout de la démarche, depuis l'apparition de ce statut les créations ont nettement augmenté. Il ne s'agit sans aucun doute pas de la seule explication, la période de crise dans laquelle le pays est entré en 2009, peut également en être une des causes.

Ce qui ressort encore de cette année 2009 est une quantité importante d'accueils de personnes n'ayant pas défini de projets de création, n'ayant que peu d'informations au regard

de l'urgence de leur volonté de créer. Nous sommes de plus en plus confrontés à des personnes à la recherche d'un emploi, qui n'ont pas de réelle aspiration à créer, et qui ne trouvent pas d'emplois salariés pérennes. Les accueils se font plus en amont de la réflexion par rapport à une éventuelle création.

Graphique 6 : répartition des créations 2009

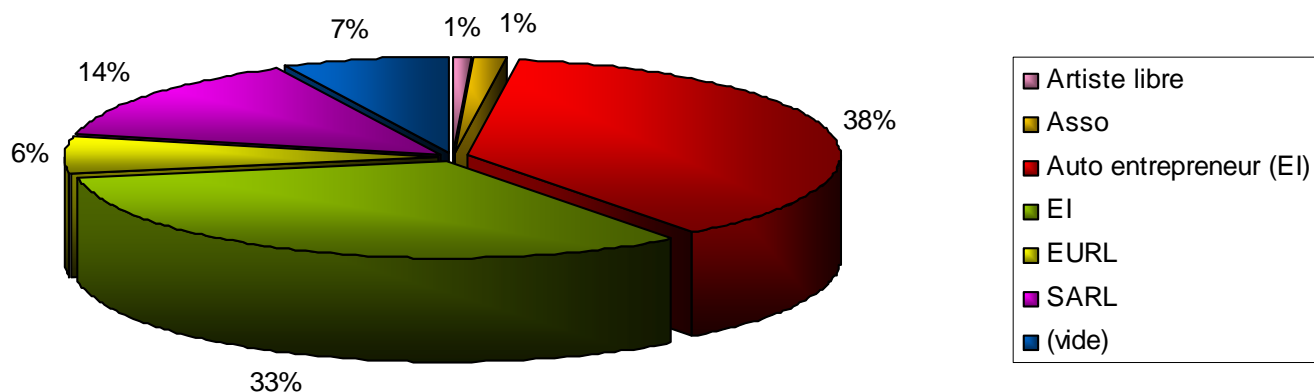


Contrairement aux années précédentes, c'est la communauté de communes Luberon Durance qui accueille le plus d'entreprises.

Auparavant, Pertuis, ville centre du bassin d'emploi était le lieu principal des implantations. Il est difficile de diagnostiquer ce phénomène, d'autant plus qu'une partie des porteurs de projets n'a pu être jointe, ce qui pourrait, en partie, expliquer cette variation.

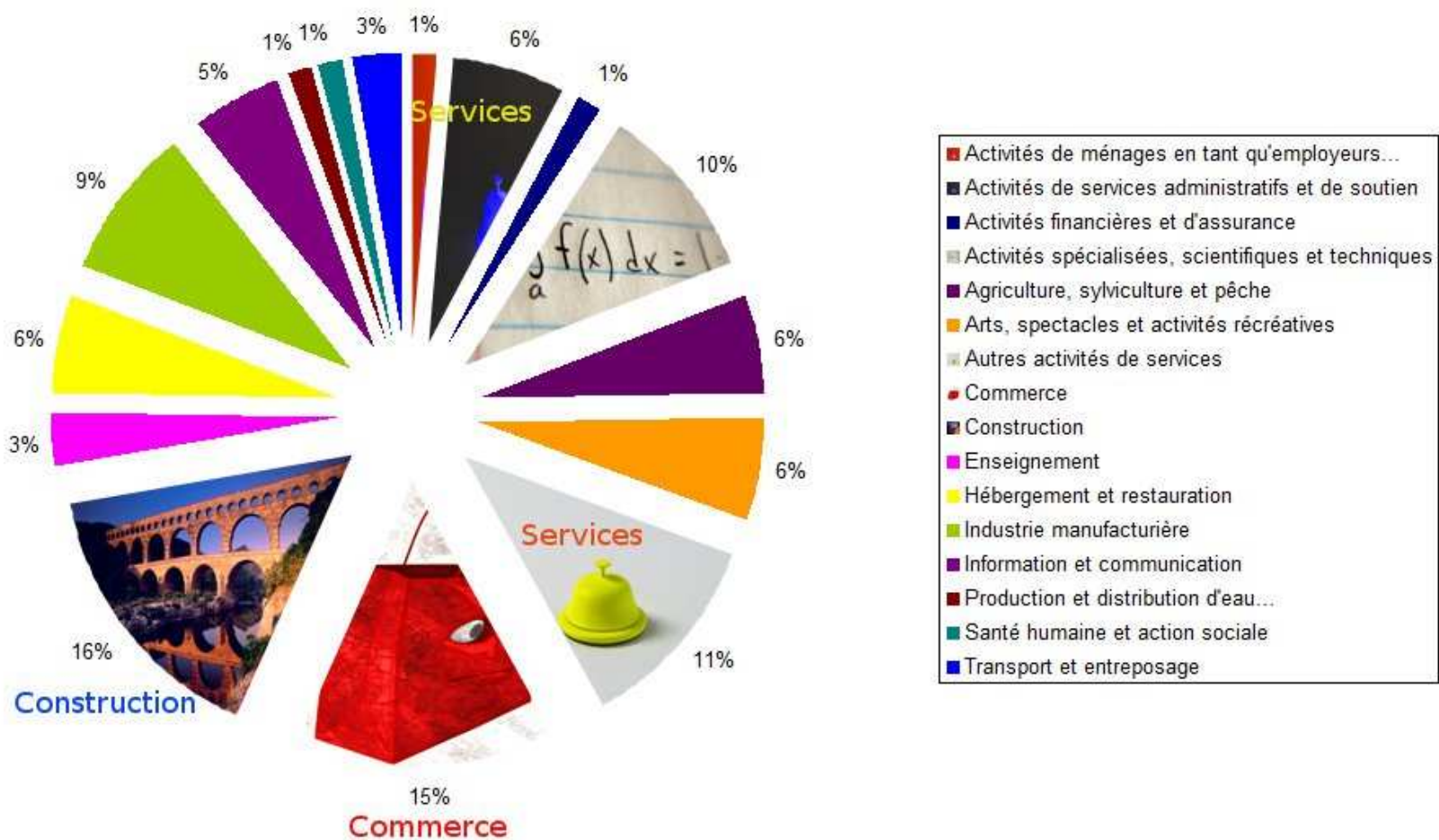
Graphique 7 : Répartition du choix de la structure juridique :

En grande majorité, et comme les années précédentes, les entreprises se sont créées sous forme d'entreprise individuelle (ce statut permet en effet d'opter pour le régime fiscal de la micro entreprise, ce qui est souvent adapté aux projets des personnes que nous accueillons au CBE). 71% des porteurs ont opté pour l'entreprise individuelle avec une distinction nouvelle cette année : celle de la spécificité de l'auto entrepreneur.



En effet, 38% des entreprises individuelles sont des « auto entreprises », ce qui porte le nombre à 53 soit environ 1/3 des créations totales.

Graphique 8 : Répartition des activités créées:

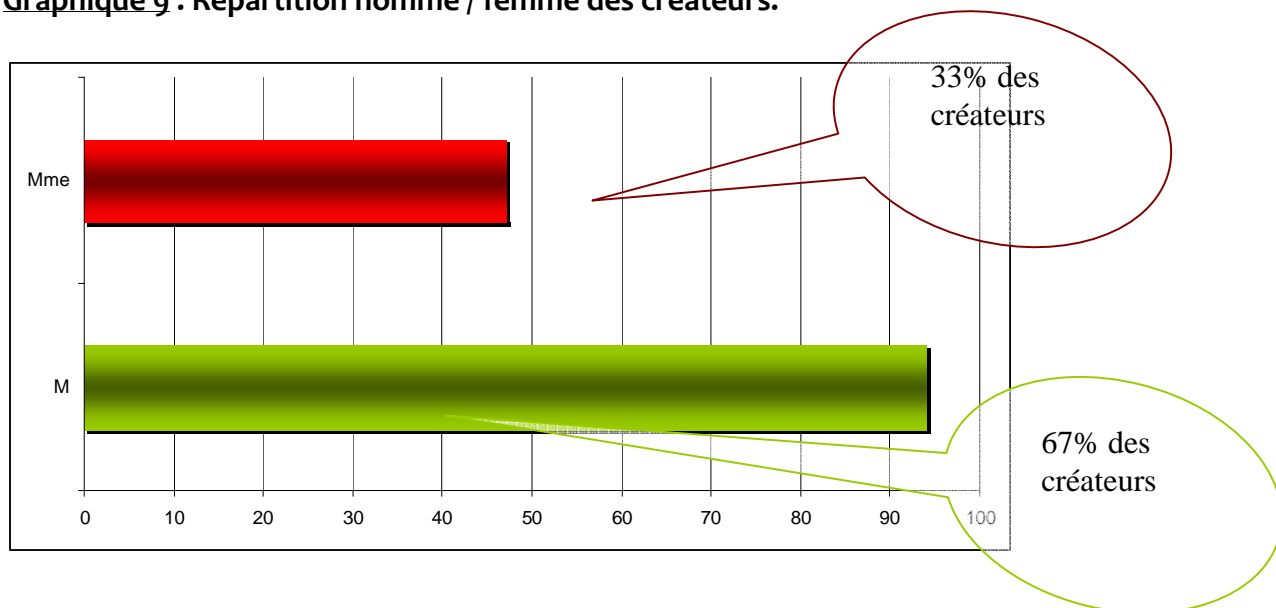


Cette année encore les créations de BTP sont supérieures à celles de commerce, même si ces dernières restent importantes. Avec les activités de services, ce sont en effet les 3 principaux pôles de développement sur le territoire. Il est important de noter que, regroupés, les services constituent le premier pôle d'activité du bassin d'emploi avec 18% des créations, 2% de plus que le domaine de la construction.

Le profil des créateurs

2/3 des créateurs sont des hommes contre 1/3 de femmes, ce qui augmente légèrement la différence constatée lors de l'accueil du public (58% d'hommes et 42% de femmes), au final, les hommes ont plus tendance à se lancer dans la création que les femmes.

Graphique 9 : Répartition homme / femme des créateurs:

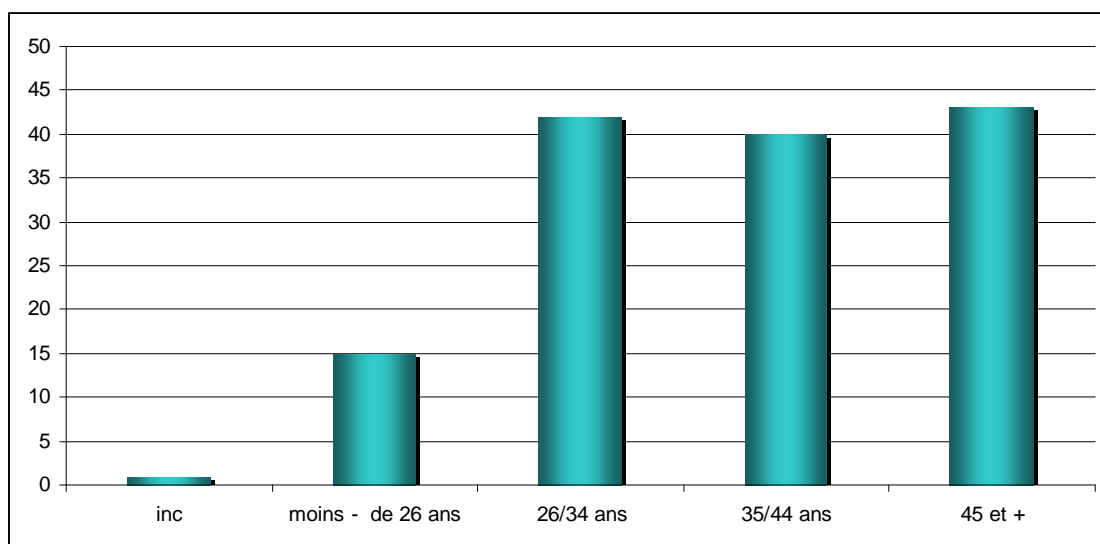


La différence homme/femme se creuse encore cette année. En effet si le nombre d'hommes qui créent augmente encore cette année, le nombre de femmes est quant à lui en légère baisse.

Pourtant nous avons accueilli 50 femmes de plus cette année et l'écart des accueils H/F tend à diminuer.

Ce taux de création H/F nous montre que les hommes se lancent plus facilement dans la création d'entreprise que ne peuvent le faire les femmes. Ceci pourrait s'expliquer en partie par le temps nécessaire à accorder à une création d'entreprise contrairement à un emploi salarié...

Graphique 10 : Répartition par âge des créateurs



Cette année il y a peu de distinction de nombre entre les catégories d'âge, à l'exception des moins de 26 ans qui restent très minoritaires par rapport aux autres catégories.

Partenariat avec la plateforme d'initiatives locales Sud Luberon Initiative

Les entreprises passées par le CBE et financées en 2009 par SLI :

NOM	Projet	Localisation	Prêt	Situation
HEURTEBISE Bruno	Plomberie-Chauffage	Pertuis	4 000,00 €	Créée
BARTHELEMY Gilles	Commerce fruits / légumes	Pertuis	4 000,00 €	Créée
GAZO Roland	Pose de cuisines intégrées	Pertuis	5 000,00 €	Créée
MONTION Marilyne	Architecture intérieure	Pertuis	3 000,00 €	Créée
CARDIS Pascal	Reprise restaurant	Lourmarin	2 000,00 €	Créée
PICQ Sandrine	Restauration rapide	Pertuis	3 000,00 €	Créée
PEREZ Jean-Michel	Diagnostics immobiliers	Lauris	3 000,00 €	Créée
COSTE Jonathan	Entretien espaces verts	La Tour d'Aigues	2 000,00 €	Créée
THIVET Géraldine	Commerce chaussures enfants Pertuis	Pertuis	3 000,00 €	Créée
RITZZO Fabrice	Façadier	Pertuis	5 000,00 €	Créée
FONTAINE Fabrice	Maître d'œuvre	Pertuis	3 000,00 €	Créée
DESAGHER Eric	Bureau d'études	Pertuis	3 000,00 €	Créée
BAGHUELOU Natacha	Centre Hyperminceur	Pertuis	3 000,00 €	Créée
MARENDAZ	Serge Bureau d'études	Pertuis	5 000,00 €	Créée
RAVEL Nicolas	e-commerce de vins	Ansouis	3 000,00 €	Créée
BIACHE Edwige	Alimentation Générale Bio	Pertuis	5 000,00 €	Créée
PERIDY Sébastien	Vte/ Pose de menuiseries	Villelaure	3 000,00 €	Créée
MARIE Rénaud	Lavage Auto Ecologique	Pertuis	3 000,00 €	Créée
BEAUCOURT Valérie	Bijoux fantaisies	Pertuis	3 000,00 €	Créée
BUREL Damien*	Entretien espaces verts	Villelaure	5 000,00 €	Créée
LESCENE Stéphane	Tableautier en électricité	Pertuis	3 000,00 €	Créée
VIRETTO Laetitia	Reprise salon de coiffure	Pertuis	3 000,00 €	Créée
REMY Anne	Vente d'encens	Pertuis	3 000,00 €	Créée

Porteur accompagné par le CBE SL + SLI

*Prêt d'honneur + NACRE attribuée par SLI (montant prêt d'honneur)

Nous travaillons en partenariat étroit avec SLI, comme le montre le tableau ci-dessus 70% des porteurs financés par SLI sont passé par le CBE SL.

Le suivi des entreprises POST Création

Présentation de l'action

Il s'agit d'apporter le service le plus complet en faveur de la création, reprise et développement d'entreprises en suivant post création les entrepreneurs. En général ce suivi concerne les bénéficiaires de minima sociaux et les porteurs de projets de moins de 26 ans ou les entreprises qui ont été **détectées fragiles**. Il se déroule sur deux ans après la date de création de l'entreprise. Le CBE Sud Luberon rencontre le chef d'entreprise tous les trimestres.

Déroulement de l'action

- Signature du contrat de suivi après lecture des engagements respectifs
- Elaborer au préalable conjointement avec l'entrepreneur un **tableau de bord**
- **Rencontrer** l'entrepreneur sur son lieu d'exercice
- **Analyser** les informations recueillies
- **Préconiser** les orientations, si nécessaire
- Mise en place du suivi de gestion opérationnel
- Analyse des informations recueillies et éventuellement orientations vers le partenaire pertinent si besoin et préconisations

Financement :

Conseil Général de Vaucluse (service économique pour les demandeurs d'emploi, service social pour les bénéficiaires du RMI).

Récapitulatif des suivis Post CREATION depuis 2007

- Procédures de suivi « **APRES CREATION** » pour tout public :

Public concerné : Tout créateur d'entreprise sur le secteur du Sud Luberon étant immatriculé.

Durée de l'accompagnement : 2 ans après la création (4 rendez-vous minimum)

Nombre de sociétés accompagnées :

- 7 entreprises sont suivies depuis 2007
- 6 entreprises sont suivies depuis 2008
- **5 entreprises sont suivies depuis 2009**

Au total : 18 entreprises suivies sur l'année 2009

Nombre de sociétés accompagnées (Public RMI) :

- 17 entreprises sont suivies depuis 2007
- 2 entreprises sont suivies depuis 2008
- **9 entreprises sont suivies depuis 2009**

Au total : 28 entreprises suivies sur l'année 2009

Le dispositif NACRE (Nouveau Dispositif d'Aide à la Création d'Entreprise)

Condition d'obtention:

- Bénéficiaire de l'ACCRE
- Prêt associé obligatoirement à un prêt bancaire ou assimilé
- Cumulable avec le prêt d'honneur

La forme:

- De 1000 à 10000 Euros
- Obligation d'un prêt bancaire du même montant
- Au taux 0%
- Remboursable sur 1 à 5 ans (durée du prêt)

Suite à la mise en place fastidieuse du dispositif, le CBE SL a pu intégrer une personne en 2009.



2. Actions partenariales d'animation économique du territoire

Les actions d'animation pour les publics fragiles

4 opérations de sensibilisation à la création d'entreprise sur le thème :

« Créer mon entreprise, ... Pourquoi pas moi ? »

Entrée libre

Créer mon entreprise, Pourquoi pas moi ?
Femme et créatrice d'entreprise

Le 20 octobre
La Tour d'Aigues
de 9h à 11h30
Salle Philibert (à côté petit Casino)

RENSEIGNEMENTS :
Comité de Bassin d'Emploi du Sud Luberon
04.90.79.53.30

Avec le soutien de :

Logos: Département Vaucluse, Région PACA, Pays d'Aix, CBE Sud Luberon

Entrée libre

Créer mon entreprise, Pourquoi pas moi ?
SPECIAL SENIORS

Le 16 septembre
La Tour d'Aigues
de 9h à 12h
Salle Philibert (à côté petit Casino)

RENSEIGNEMENTS :
Comité de Bassin d'Emploi du Sud Luberon
04.90.79.53.30

Avec le soutien de :

Logos: Département Vaucluse, Région PACA, Pays d'Aix, CBE Sud Luberon

Entrée libre

Créer mon entreprise, Pourquoi pas moi ?
Jeunes - de 26 ans

Le 18 novembre 2009
Setti de Barba
(Mairie annexe)
à 14h
Pertuis

RENSEIGNEMENTS :
Comité de Bassin d'Emploi du Sud Luberon
04.90.79.53.30

Avec le soutien de :

Logos: Département Vaucluse, Région PACA, Pays d'Aix, CBE Sud Luberon

Entrée libre...

Créer mon entreprise, Pourquoi pas moi ?
Les services à la personne

Le 25 novembre
à 14h
Au SETTI DE BARBA (mairie annexe)
Pertuis

RENSEIGNEMENTS :
Comité de Bassin d'Emploi du Sud Luberon
04.90.79.53.30

Avec le soutien de :

Logos: Département Vaucluse, Région PACA, Pays d'Aix, CBE Sud Luberon

Graphic: A signpost with arrows pointing to 'EMPLOI', 'TENDANCES', 'FORMATION', 'Régionalisation', and 'CREATION'.

- « Créer mon entreprise, Pourquoi pas moi ? » spécial « SENIORS »

Action de sensibilisation à la création d'entreprise pour les SENIORS :

Action organisée en partenariat avec EGEE membre du réseau RLA 84 : Réseau Local d'Accompagnement du Vaucluse

Action réalisée le 16 septembre 2009 : 14 participants

Programme de la manifestation:

- Introduction
- Les aides
- Les tendances de la création
- Les dispositifs d'accompagnement
- La création d'entreprise et la retraite
- Les alternatives à la création

- « Femme et créatrice d'entreprise, Pourquoi pas moi ? »

Action de sensibilisation à la création d'entreprise au FEMININ :

Action réalisée le 20 octobre 2009: 22 participants

Action organisée en partenariat avec :

Mme Michèle COTTINI,

- Coach et accompagnatrice de projets d'entreprise.
- Spécialiste de la création d'entreprise au féminin.

Mme Sandrine VERT : TERRE d'O

- Club Business Women

Programme de la manifestation:

- Présentation du CBE et des partenaires
- Tendances de la création (facteurs échecs, facteurs de réussite)
- Secteurs porteurs (nouvelles idées, nouvelles tendances)
- Présentation du parcours du créateur
- Dispositif d'accompagnement
- Intervention de Mme Michèle COTTINI : contenu et thématique à définir (enjeux, risques, incidences sur la vie personnelle....)
- Financement d'une entreprise
- Expérience d'un créateur (difficultés – réussites)
- Le statut de l'AUTOENTREPRENEUR
- Les alternatives à la création

- « Créer mon entreprise, Pourquoi pas moi ? » pour les jeunes de moins de 26 ans

Présentation de :

- **Le dispositif de l'auto entrepreneur, avantages et inconvénients**
- **Le dispositif « je crée mon job »**

Action réalisée le 18 novembre 2009 : 10 participants

Manifestation organisée en partenariat avec le Conseil Général : pour Le dispositif « je crée mon job » : *Présentation de M. DECARNIN Hugues*

- « Un projet dans les SAP, Pourquoi pas moi ? »

o La promotion du dispositif national sur les Services A la Personne

Actions réalisées en 2009 :

- réunion d'information sur la réglementation du secteur en partenariat avec Dom'inno.
- distribution du guide dans les mairies et lieux de vie des communes, lors du forum dédié aux SAP.

Action réalisée le 25 novembre 2009 : 12 participants

Action de sensibilisation sur les SERVICES A LA PERSONNES :

Action organisée en partenariat avec :

- L'ADREP (BEP Carrières Sanitaires et Sociales)

Programme de la manifestation:

- Présentation du CBE et des partenaires
- Se former pour les métiers dans les SAP
- Intervention Mme GUEHENNEUX
- Tendances de la création dans les SAP (facteurs échecs, facteurs de réussite)
- Réglementation : Peut-on tout faire dans les SAP ?
- Dispositif d'accompagnement
- Financement d'une entreprise
- Travailler en CESU
- Le statut de L'AUTOENTREPRENEUR

Mise en place d'un nouveau dispositif d'accompagnement

- Ateliers « Information collective PRIMO »

Nombre de sessions organisées : 18

Nombre de porteurs accueillis : **158 porteurs**

- Ateliers « Etude de marché »

Nombre de sessions organisées : 7 depuis le mois de juin

Nombre de porteurs accueillis : **62 porteurs**

- Ateliers « Construire son prévisionnel »

Nombre de sessions organisées : 9 depuis le mois de juin

Nombre de porteurs accueillis : **48 porteurs**

- Ateliers « Auto entrepreneur »

Sensibilisation et recommandations sur le nouveau statut « autoentrepreneur ».

Action organisée suite a une forte demande de renseignement sur le territoire.

Organisée à l'initiative du CBE sud Luberon suite à un constat des dérives et des répercussions qu'engendre la déclaration prématurée dans ce statut (perte de revenu, pas d'étude de marché réalisé, pas de financement possible si création réalisée, etc.)

« Les Atouts et les limites de ce statut »

Nombre de sessions organisées : 5 depuis le mois de mars

Nombre de porteurs accueillis : **108 porteurs** de projets ou personne intéressées par le statut

Relance des porteurs de projet

Quels sont les objectifs de l'action ?

Le suivi des créateurs des années précédentes est une action essentielle pour le CBE Sud Luberon.

En effet, outre le suivi classique à n+1, le suivi des créateurs des années précédentes permet de connaître le taux de survie des entreprises à plus long terme, et notamment de vérifier les seuils critiques de viabilité d'une entreprise et de les comparer aux statistiques régionales et nationales.

D'autre part, ce suivi nous permette d'améliorer notre connaissance et notre lisibilité du bassin d'emploi. Ces données intéressent les maires qui, dans nos territoires ruraux, souhaitent connaître le tissu économique de leur commune.

Quel en est le contenu ?

Relance téléphonique, mails et courriers.

Quels en sont les public(s) cible(s) ?

Cette année le questionnaire a porté sur 991 personnes dont 808 ont pu être jointes, soit un taux d'aboutissement des appels de 81%.

Malgré tout, certaines personnes refusent de répondre au questionnaire et d'autres restent injoignables, ce qui représente respectivement 47 et 183 personnes.

Au final nous avons obtenu 761 réponses.

Parmi ces 991 personnes :

- 514 ont déclaré avoir créé leur entreprise,
- 26 on déclaré avoir cessé leur activité,
- 488 sont toujours en activité.

En 2010, le questionnaire portera sur environ 1 000 personnes

Pérennisation et développement des partenariats avec des organismes ressources

Les Permanences :

- **URSSAF** : Le 2^{ème} et 4^{ème} lundi du mois, de 9h00 à 12h. Sans rendez-vous.
Contact : Mme Florence HAZA-TARTARIN

Fréquentation : entre 5 et 10 personnes par ½ journée.

- **Chambre de Métiers** : un mardi sur deux, de 9h30 à 12h. Sans rendez-vous.
Contact : M. Carmine GANINO (semaine impaire)

Fréquentation : entre 5 et 10 personnes par ½ journée.

- **ADIE** : Tous les mercredis.
Contact Mme Aharonian Karine.

Fréquentation : entre 5 et 10 personnes par ½ journée.

- **RSI** : Sans rendez-vous le jeudi de 9h à 12h; sur rendez-vous, le jeudi 13h30 à 16h.
Contact Mme Pascal Céline.

Fréquentation : entre 20 et 30 personnes par journée.

- **Experts comptable** : Mise en place au 2^{ème} trimestre de 2 permanences d'experts comptables, 2 matinées par mois.

Fréquentation: entre 2 et 5 porteurs de projet

Ces permanences sont un véritable atout pour le CBE car, certes elles permettent la mise relation entre le public et les professionnels, mais elles permettent également au CBE d'entretenir des échanges réguliers, que ce soit sur les porteurs de projet ou sur l'actualité de la création d'entreprise.

Participation aux actions permettant la revitalisation du centre ville de pertuis

Le souhait est de créer sur la Place de la Diane un espace semblable aux Allées Provençales d'Aix en Provence.

Faire de ce lieu un pôle attractif pour les Pertuisiens mais également pour les villages environnants. La place et son environnement permettraient de reprendre le cheminement vers le centre ville, en ouvrant la rue Colbert vers le centre ancien.

Ce serait en effet le prolongement de ce qui sera proposé par le futur espace culturel de la Ville.

L'objectif est de relancer le commerce et redynamiser le centre Ville tout en tenant compte de la partie habitat ainsi que de la destination de l'îlot Murette.

Pour cela, le CBE est associé et impliqué dans la démarche et participe aux réunions du comité technique mensuellement.

Mise en place et test du Contrat « CAPE »

Mise en place du **Contrat d'Appui au Projet d'Entreprise** – CAPE en collaboration avec les Services Politiques de la Ville de Pertuis.

Les objectifs :

- Contribuer au développement d'activités économiques pérennes
- Permettre à des porteurs de projets de « tester » en situation réelle la faisabilité de leur projet
- Organiser des transitions entre diverses situations sociales et professionnelles
- Contribuer à assurer la continuité des droits sociaux des bénéficiaires du contrat
- Permettre une éventuelle rémunération du bénéficiaire
- **Le cas échéant**, s'inscrire en complémentarité de l'offre d'accompagnement existante

Le CBE intervient à la fois en tant que spécialiste en accompagnement à la création d'entreprise ainsi qu'en tant qu'instrument de veille et d'animation territoriale.

Le CBE a donc « sélectionné » des porteurs de projets qui s'inscrivent dans le projet du Service Politiques de la Ville de Pertuis et propose un accompagnement renforcé afin de présenter les projets lors d'une réunion rassemblant un comité technique.

Les forums emplois

- o **Co-organisation d'un forum général orienté industrie, le 13 octobre 2009**

Forum important sur le territoire car destiné à tous les publics et avec l'intervention de la Mission ITER sur les impacts emplois sur le territoire.

Le CBE a pris une part importante de l'organisation, notamment en termes de logistique.

Une étroite collaboration avec le Pôle Emploi a été mise en place, le CBE a été fortement sollicité.

Plus de 500 personnes présentes.

- o **Co-organisation d'un forum «Santé Sanitaire et social », le 18 mai 2009**

Forum organisé par le Pôle Emploi. Le CBE était présent surtout pour des renseignements sur la création d'entreprise et des informations sur les services à la personne.

**Une trentaine de personnes y a participé sur la matinée,
dont une partie, sur de la demande d'information sur la création d'entreprise.**

- o **Co-organisation d'un forum «SAP », le 8 juin 2009**

Deuxième édition de ce forum organisé par le Pôle Emploi. Fort de son expérience dans le domaine, suite au diagnostic effectué en 2007, le CBE a pu se positionner en tant qu'interlocuteur privilégié, à la lisière entre l'expert en la matière et l'accompagnateur classique à la création d'entreprise.

Cette manifestation a permis de rencontrer des acteurs et des créateurs potentiels du secteur des Services à la Personne.

**Une cinquantaine de personnes y a participé sur la matinée,
dont une partie, sur de la demande d'information CESU.**

- o **Les Rendez-vous de « l'Hôtellerie Restauration », le 23 mars 2009**

« Les Rendez-vous de l'Hôtellerie et de la Restauration ».

C'est une 1/2 journée de mise en relation entre l'offre et la demande d'emploi dans le secteur de l'hôtellerie, cafés, restauration, secteur porteur d'emploi sur le territoire. Le Comité de Bassin d'Emploi du Sud Luberon et le Pôle Emploi jouent un rôle de médiateur afin de favoriser cette mise en relation.

Ces « rendez-vous » se déroulent chaque année au mois de mars depuis 2003 sur une demi-journée.

Pour un secteur dans lequel les difficultés de recrutement sont omniprésentes et plus particulièrement sur les métiers de cuisinier et de serveur, les Rendez-vous de l'Hôtellerie

s'inscrivent dans une démarche plus conviviale. Le défi de chaque année est de donner aux entreprises de ce secteur et aux demandeurs d'emploi le moyen de se rencontrer autrement.

Lors de cette demi-journée, il s'agit bien de parvenir à mettre en relation directement les professionnels de l'hôtellerie / restauration et les demandeurs d'emploi.

- Rôle du CBE du Sud Luberon :

- Sensibilisation des professionnels en création et en reprise d'activité,
- Invitations et confirmations des invitations auprès de professionnels (une quinzaine d'entreprises présentes)

Une centaine de personnes a été accueillie ce jour là.

Le forums du Réseau Local d'Accueil du Vaucluse

- **Co organisation des 20 ans du RLA 84**

Premier bilan de la journée RLA du 11/12/2009

Bilan quantitatif :

Estimation du public reçu sur chacun des temps de la journée :

- Matin : environ 80 personnes
- Après-midi (sur les 12 sessions d'ateliers) : environ 144 personnes
- Soirée : environ 100 personnes

- **10 stagiaires du groupe SYNERGIE ont participé aux débats de la matinée et aux ateliers de l'après midi.**
- **2 collaborateurs du CBE Sud Luberon ont tenu le stand d'accueil et le stand RLA toute la matinée du 11 / 12.**
- **La société METRAWARE de Cabrières d'Aigues a reçu le prix de la pérennité des entreprises :** Metraware est une société spécialisée dans la conception de systèmes et de cartes électroniques, le développement de logiciels embarqués scientifiques ou techniques.

L'animation du dialogue social territorial

- Participation aux politiques territoriales et aux réseaux en faveur de l'emploi

Participation du CBE Sud Luberon à l'organisation de l'ensemble des forums Emploi ou thématique sur le bassin d'emploi.

- o Travail partenarial avec les CCAS, CMS, Pôle ARGOS et le PLIE du pays d'AIX

Le CBE Sud Luberon a participé aux rencontres entre les partenaires sociaux et les référents du RMI afin d'expliquer son activité et l'appui à l'émergence ou à l'accompagnement de projets que peuvent faire les CBE.

Le CBE a travaillé sur plusieurs dossiers en étroite relation avec les référents du RMI, Pôle d'insertion ou PLIE lors de réunions tripartites (Porteurs, référent et le CBE Sud Luberon) afin d'accompagner au mieux le porteur de projet.

Les actions ciblées sur les secteurs en développement

- La promotion du dispositif national sur les services à la personne :
Accueil spécifique, mise en place d'une réunion d'information collective avec Dom'Inno et d'un parcours coordonné. Action réalisée le 28 mai 2009 : 4 porteurs de projet



3. Economie Sociale & Solidaire

Le réseau PROMESS

Participation à la mise en place du réseau PROMESS.

Le CBE sud Luberon intègre le réseau départemental des structures d'accompagnement à l'ESS : PROMESS.

PROMESS a pour objet de susciter l'émergence de projets de l'Economie Sociale et Solidaire et contribuer à leur développement et à leur pérennisation grâce à un réseau d'appui et de ressources adapté sur le territoire du Vaucluse.

PROMESS définit ses actions autour de 3 objectifs :

- Mettre en œuvre un parcours d'accompagnement coordonné
- Sensibiliser à l'Economie sociale et solidaire pour donner de la visibilité au secteur
- Mobiliser des acteurs et des nouveaux partenaires pour élargir le réseau.

Création du logo de la structure



Professionalisation des salariés du CBE sud Luberon participe à la formation de « ESIA »

Formation :

« CONSTRUIRE UN DIAGNOSTIC ET DES PRECONISATIONS POUR LES STRUCTURES DE L'ECONOMIE SOCIALE ET SOLIDAIRE »

Sensibilisation et professionnalisation de 1 salarié de l'association, initiation aux techniques de diagnostic et approfondissement des outils financiers.

Le soutien à l'ESS : le suivi des porteurs de projet et/ou d'association :

(ESS : Economie Sociale et Solidaire)

- **Travail sur des projets en développement :**

2 diagnostics réalisés sur des associations du territoire : travail de fond sur les problématiques parfois complexes d'associations, avec souvent comme enjeu la pérennisation d'un ou plusieurs emplois.

- **Travail sur des projets en émergence :**

Accompagnement spécifique des porteurs de projets dans le champ de l'ESS

[Le soutien à l'Economie Sociale et Solidaire : formation et informations dédiées spécifiquement au secteur associatif](#)

(ESS : Economie Sociale et Solidaire)

Information sur les modalités de constitution d'une association

Réalisée en 2 sessions, nombre d'inscrits : 30 et certaines personnes refusées par manque de place.

Réel succès pour cette formation réalisée en partenariat avec l'APROVA, dans le cadre du PROMESS et du mois de l'ESS.

Actions réalisées le 17 et 24 novembre 2009 : 29 participants

Action de sensibilisation sur « Les outils de pilotage des associations »

Initialement prévue en décembre 2009, elle a dû être décalée en janvier 2010 suite à un problème de planning des intervenants.

Réalisée en ½ journée, nombre d'inscrits: 25.

Succès également pour cette information réalisée en partenariat avec ESIA pour la présentation d'une part des outils financiers des associations et d'autre part, des dispositifs mis en place au profit du secteur associatif.

Action réalisée le 21 janvier 2010 : 23 participants

Participation au mois de l'ESS

Dans le cadre du mois de l'Economie Sociale et Solidaire, le réseau Promess 84 organise en partenariat avec la CRESS PACA à une table ronde sur le thème : **"L'Economie Sociale et Solidaire, une opportunité face à la crise de l'emploi ?**

Action réalisée le 13 novembre 2009 à l'Université d'Avignon.

Programme et déroulé :

Cette manifestation qui réunit les différentes familles de l'ESS (association, mutuelle, coopérative..) est ouverte à tous, au grand public comme aux praticiens de l'Economie Sociale

et Solidaire (ESS). Elle a pour objectif de mieux faire connaître les perspectives professionnelles proposées par l'ESS, d'informer sur les emplois qui y sont présents (typologie, secteurs d'activité...) d'évoquer par des témoignages et des exemples concrets, les pratiques et parcours professionnels possibles et de présenter les formations initiales et continues qui y sont consacrées.

En région Paca, les coopératives, mutuelles, associations, ou encore fondations représentent 13,2 % des salariés du secteur privé et plus de 48 500 établissements qui produisent de l'utilité sociale et qui s'investissent dans de nombreux secteurs d'activité : action sociale, banques et assurances, culture et éducation, environnement, finance, santé, services à la personne, formation,...

Intervenants et témoins :

Alain Arrivets - Directeur de l'APROVA

Matthieu Barrois - Délégué départemental CRESS PACA - SCIC OKHRA

Françoise Caratini - Responsable filière optique et audio—Mutualité Française

Patrick Gianfaldoni - Maître de Conférence - Université d'Avignon

Jérôme Joubert - Maître de Conférence - Université d'Avignon

Hélène Rocca Serra - Directrice de ProGet 84

Cyrille Rodriguez - Délégué Général de l'URSCOP

Christian Vermorel - Licence Tourisme solidaire et Economie Territoriale - Université d'Avignon



Merci !

A vous et à tous nos partenaires...

