



COMITÉ DE BASSIN D'EMPLOI DU SUD LUBERON

RAPPORT D'ACTIVITÉ 2007

Avril 2008

*Comité de Bassin d'Emploi du Sud Luberon
180, rue Philippe de GIRARD
ZAC ST Martin - 84120 PERTUIS
Tel: 04-90-79-53-30 Fax: 04-90-09-69-01
Email: cbesudluberon@cbesudluberon.com
Site : <http://www.cbesudluberon.com>
Association loi 1901 agréée par arrêté préfectoral N° SI 2004-08-02-070-PREF
SIRET : 326 676 806 000 77*

**ACTIONS PORTEES ET REALISEES PAR
LE CBE SUD LUBERON EN 2007**

PRESENTATION DU TERRITOIRE ET DE LA STRUCTURE	3
AXE DE TRAVAIL N°1 : APPUI A L'EMERGENCE ET AU DEVELOPPEMENT DE PROJETS.....	4
Fiche action N°1 : Accueil et accompagnement des porteurs de projets	5
Présentation de l'action	5
Remarques sur la démarche d'accompagnement.....	6
Statistiques 2007.....	8
Les aides publiques	22
Créations et reprises d'entreprises en 2007	24
Fiche action N°2 : Suivi des créateurs / repreneurs d'entreprises.....	28
Présentation de l'action	28
Déroulement de l'action	28
Statistiques 2007.....	28
Fiche action N°3 : Permanences spécialisées au CBE Sud Luberon	33
Contexte	33
Calendrier des permanences de janvier 2007 à Octobre 2007	34
Fiche action N°4 : Plan départemental des services à la personne.....	35
Contexte de l'action.....	35
Actions réalisées en 2007.....	35
Fiche action N°5 : Soutien au secteur de l'Economie Sociale et Solidaire	37
Contexte de l'action.....	37
Cadre de l'action	37
Actions réalisées en 2007	37
Fiche action N°6 : Animation du site INTERNET	39
Objectif du site : www.cbesudluberon.com	39
AXE DE TRAVAIL N°2 : RELAIS DES ACTIONS DE DEVELOPPEMENT LOCAL ET DES POLITIQUES EN FAVEUR DE L'EMPLOI.....	42
Fiche action N°7: Participation au Plan d'Action Local.....	43
Présentation de l'action	43
Axes de travail	43
Fiche action N°8 : 6ème édition des rendez-vous de l'Hôtellerie & de la Restauration.....	44
Contexte et déroulement de l'action	44
AXE DE TRAVAIL N°3 : MISE EN RESEAU ET ACTIONS DE PARTENARIATS.....	45
Fiche action N°9 : Réseaux et Actions transversales	46
1. Les Intercommunalités.....	46
2. La fédération des CBE de Vaucluse	46
3. Le CBE du Pays d'Aix.....	47
Fiche action N°10 : Le RLA : Réseau Local d'Accueil	49
PROJETS 2008.....	51
REVUE DE PRESSE 2007.....	53

PRESENTATION DU TERRITOIRE ET DE LA STRUCTURE

Créé en 1982, le **Comité de Bassin d'Emploi du Sud Luberon** est une structure associative de loi 1901, reconnue par agrément préfectoral depuis le 2 août 2004.

Son conseil d'administration est constitué de 5 collèges rassemblant les acteurs locaux du développement et de l'emploi (élus, entreprises, syndicats, associations, membres associés).

L'agrément préfectoral, accordé pour trois ans, s'appuie sur un **cahier des charges et un programme d'actions** élaborées en concertation avec les services de l'Etat.

Les représentants des services déconcentrés de l'Etat (Direction Départementale du Travail, de l'Emploi et de la Formation Professionnelle - Direction Départementale des Affaires Sanitaires et Sociales) et les collectivités territoriales sont systématiquement associés aux travaux des CBE.

La création et l'animation d'un CBE répondent à **la volonté commune** d'acteurs socio-économiques locaux. Cette expression de la démocratie locale garantit l'efficacité et la pertinence des actions menées.

Le Comité de Bassin d'Emploi du Sud Luberon a pour vocation de favoriser l'emploi en suscitant et en soutenant les initiatives locales. Privées ou publiques, individuelles ou collectives, il s'efforce d'articuler les logiques liées aux activités économiques, à l'aménagement du territoire et au potentiel humain sur lesquels se fonde l'identité du sud Luberon.

UN TERRITOIRE D'INTERVENTION DE 22 COMMUNES



**AXE DE TRAVAIL N°1 :
APPUI A L'EMERGENCE ET AU DEVELOPPEMENT DE PROJETS**

- **Fiche n°1 - Accueil, accompagnement des porteurs de projets**
- **Fiche n°2 - Suivi des créateurs / repreneurs d'entreprises**
- **Fiche n°3 - Les permanences spécialisées proposées au CBE**
- **Fiche n°4 - Plan Départemental de Développement des Services A la Personne (SAP)**
- **Fiche n°5 - Soutien à l'économie sociale et solidaire (ESS)**
- **Fiche n°6 – Animation du site Internet**

Fiche action N°1 : Accueil et accompagnement des porteurs de projets

Présentation de l'action

- **Accueillir, informer et/ou orienter, conseiller le porteur de projet dans ses démarches.**

Relais local des politiques d'aide à l'emploi, le CBE Sud Luberon intervient sur le champ de l'accueil et de l'accompagnement à la création / reprise d'entreprises depuis 1986, date à laquelle est apparue l'Aide aux Chômeurs Créateurs ou Repreneurs d'Entreprises (ACCRE).

- **Se faire connaître et reconnaître de son environnement :**

Mobiliser, promouvoir, développer un réseau de spécialistes in situ pour répondre à des besoins ponctuels mais également participer activement à l'animation départementale autour de ce thème via le Réseau Local d'Accueil (R.L.A.).

Participer aux actions régionales et départementales en faveur de la création / reprise.

Notre intervention poursuit des objectifs multiples :

- ✓ Accueil de tous porteurs de projets (privés ou associatifs)
- ✓ L'identification de la cohérence homme / projet
- ✓ Validation de l'idée
- ✓ Information et orientation sur la méthodologie de l'étude de marché
- ✓ Information sur la méthodologie de la création / reprise
- ✓ Orientation vers le ou les interlocuteurs privilégiés le cas échéant
- ✓ Aide au montage de l'entreprise
- ✓ Démarrage de l'activité

Le public concerné est composé de tous les porteurs de projets privés ou associatifs du territoire. Néanmoins compte tenu de notre rôle de relais local des politiques publiques et de notre proximité avec l'Agence Nationale Pour l'Emploi, il s'agit principalement de personnes en recherche d'emploi ou bénéficiaires de minima sociaux.

Modalités d'intervention du CBE

- Accueil sur rendez-vous en entretiens individuels (autant de fois que nécessaire)
- Mise à disposition d'un fond documentaire sur la création/reprise et sur le socio économique local
- Montage d'un dossier de création d'entreprise (Etude de marché, prévisionnel et business plan) mettant en avant les aspects économiques, comptables et financiers du projet du créateur.
- Orientation pour les démarches d'immatriculation.

Partenaires

- ✓ Etat (DDTEFP),
- ✓ Conseil Régional PACA,
- ✓ Conseil Général de Vaucluse,
- ✓ Communes du Bassin d'emploi,
- ✓ Communauté du Pays d'Aix.

Intervention du CBE pour les prestations ANPE

- Animation d'un atelier « Parcours du créateur »,
Sur demande de L'ANPE, le CBE anime depuis octobre 2007, un atelier « Parcours du créateur », point de situation intermédiaire à 6 mois pour le porteur de projet.
- Animation de réunions d'informations collectives environ une fois tous les 15 jours. A cette occasion, le CBE Sud Luberon présente aux porteurs de projet les démarches administratives pour la concrétisation d'un projet de création d'entreprise, les aides locales qui existent (prêts, subventions ou fonds de garantie) en dehors des aides nationales à la création que sont les dispositifs ACCRE et EDEN.
- Suivi des porteurs de projets dans le cadre des EPCE « Evaluation Préalable à la Création d'Entreprise » = 20 dossiers de suivi sur l'année 2007
- Suivi des porteurs de projets dans le cadre des OP « Objectif Projet » = 24 dossiers de suivi sur l'année 2007

Remarques sur la démarche d'accompagnement

La fréquentation du public « porteur de projet » est relativement élevée pour la zone. Nous le devons, nous l'espérons, à la qualité du service rendu mais également à notre proximité avec l'Agence Nationale pour l'Emploi.

Bien évidemment, nous avons pour mission de soutenir et encourager les initiatives privées mais nous nous devons également de faire en sorte que ces créations ou reprises d'entreprises soient pérennes et contribuent au développement de notre territoire.

Beaucoup assimilent le parcours du créateur/repreneur comme étant « le parcours du combattant ». La prise de conscience de la fragilité du projet, le découragement face aux démarches administratives sont, d'une manière générale les principales raisons d'abandon.

Nous sommes là pour accompagner le créateur/repreneur lorsque le projet est viable mais également pour lui faire prendre conscience des réalités lorsqu'il ne l'est pas.

S'agissant en majorité de demandeurs d'emploi ou de bénéficiaires de minima sociaux, nous réorientons, dans la mesure du possible, vers les partenaires privilégiés du service public de l'emploi et/ou des travailleurs sociaux quand la situation de la personne l'exige.

A l'heure actuelle, les porteurs de projets sont suivis sur 5 à 6 heures en moyenne avant de démarrer leur activité. Cette approche qualitative, nous semble-t-il, permet d'améliorer le taux de survie des jeunes entreprises, notamment pour les 5 premières années de leur existence.

Le nombre d'accueils cumulés est de **710 en 2007** (voir tableau 1). Il en ressort un meilleur accompagnement et l'établissement de meilleures relations de confiance avec les porteurs de projets.

Enfin en 2007, le CBE a formalisé, en accord avec ses partenaires, les procédures d'accompagnement des bénéficiaires du RMI.

- ❑ Procédures d'accompagnement « **AVANT CREATION** » des bénéficiaires du RMI :

Mise en place d'un accompagnement en « DIAGNOSTIC PRE CREATION » DPCE.

Public concerné : tout bénéficiaire du RMI souhaitant des renseignements sur la création d'entreprise

Durée de l'accompagnement : 6 semaines (entre 1 et 4 rendez-vous).

6 DPEC ont été effectués depuis la mise en place de cette procédure en juin 2007

Tableau récapitulatif des actions "DPEC" 2007	
Nom Prénom	Activité
GARCIA Stéphane	Marchand Ambulant
LARROQUE Jean-Louis	Création atelier de couture
LONGUEMARE Nadine	Création Vente Bijoux
MIQUEL Hervé	Vente de bouchon
TAGHRI Farid	Petits travaux Maçonnerie
TAGONE Laurence	Ferronnerie

- ❑ Procédures de suivi « **APRES CREATION** » des bénéficiaires du RMI :

Public concerné : Tout bénéficiaire du RMI ayant obtenu l'ACCRE et étant immatriculé.

Durée de l'accompagnement : 2 ans après la création (4 rendez-vous minimum).

9 entreprises suivies depuis leur création en 2005

8 entreprises suivies depuis leur création en 2006

18 entreprises suivies depuis leur création en 2007

- ❑ Procédures de suivi « **APRES CREATION** » pour tout public :

Public concerné : Tout créateur d'entreprise sur le secteur du Sud Luberon étant immatriculé.

Durée de l'accompagnement : 2 ans après la création (4 rendez-vous minimum)

8 entreprises suivies depuis leur création en 2007

Pour autant, cette démarche qualitative n'est pas incompatible avec la création effective d'activités pérennes, puisqu'en 2007, le CBE Sud Luberon a aidé à la création de 122 entreprises, soit 29 de plus qu'en 2006 (93 entreprises créées). On peut seulement présumer que les entreprises ainsi créées ont les "reins plus solides" et sont mieux armées pour faire face au

démarrage de l'activité (période critique de la vie de l'entreprise qui conditionne sa pérennité dans le temps).

Statistiques 2007

1. Statistiques sur les « personnes accueillies »

Rappel : CCLD (Communauté de Communes Portes du Luberon), CCLD (Communauté de Communes Luberon Durance & CPA (Communauté d'Agglomération du Pays d'Aix)).

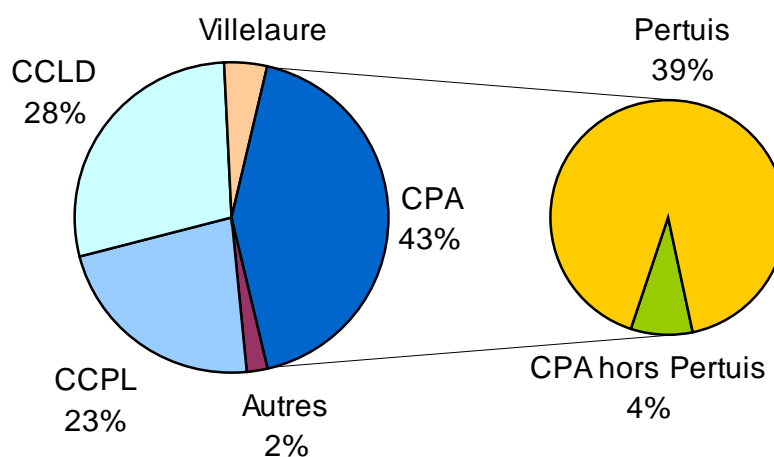
Tableau 1 : nombre de personnes accueillies en 2007 par origine géographique

	Pertuis	CCLD	CCPL	Villelaure	autres	Total
Total primo accueil	108	75	58	9	18	268
Total accueils suivants	142	160	102	26	12	442
Total accueils cumulés	250	235	160	35	30	710

Nous appelons "primo accueil" les personnes accueillies pour la première fois, que ce soit en réunion d'information collective ou en entretien individuel (il arrive en effet que des personnes n'assistent pas à la réunion collective organisée dans les locaux de l'ANPE, notamment quand ces personnes ne sont pas inscrites comme demandeurs d'emploi).

La catégorie "accueils suivants" comptabilise le nombre d'entretiens dès le deuxième rendez-vous. Ainsi, il ne s'agit pas d'un nombre de personnes, mais bien d'un nombre d'entretiens passés avec les porteurs de projets. Au total, cela nous donne **710 accueils** pour l'année **2007**.

Graphique 1 : Nombre de personnes venues au moins une fois en 2007



Ce graphique nous donne le nombre de personnes ayant eu un rendez-vous avec un conseiller du CBE au cours de l'année 2007, indépendamment de la date de son premier rendez-vous. C'est-à-dire que le créateur a pu être reçu pour la première fois en 2003, 2004, 2005, 2006 ou 2007. Cette répartition

correspond à 327 personnes (168 venues une seule fois en 2007 additionnées aux 157 revenues une deuxième fois ou plus en 2007).

Graphique 2 : Personnes accueillies en fonction de l'origine géographique

Accueils par intercommunalité et selon le nombre d'accueils suivants

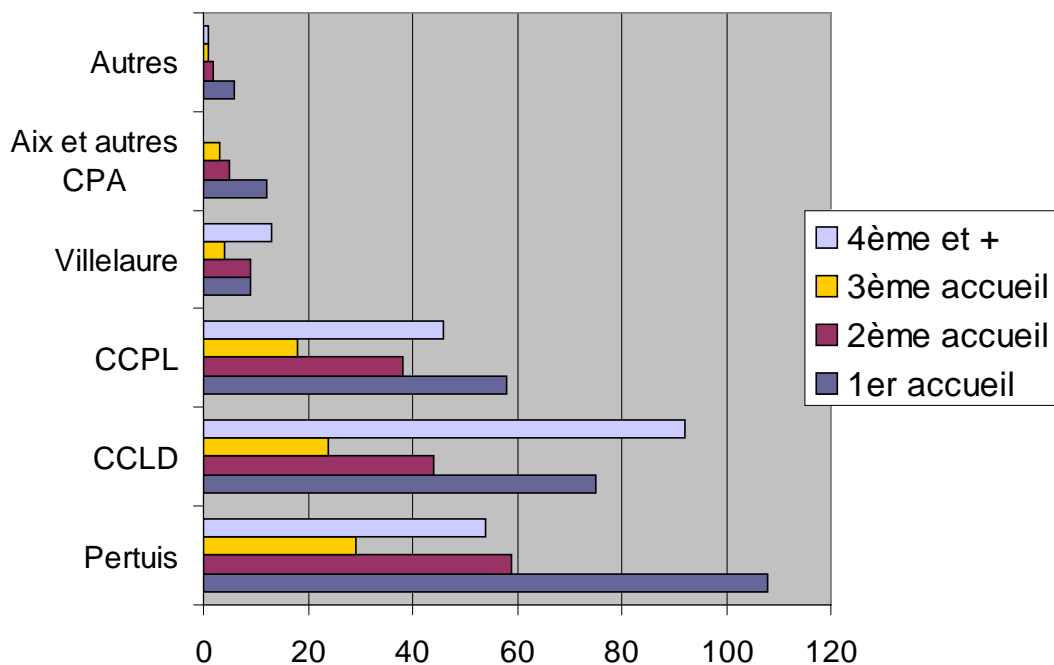
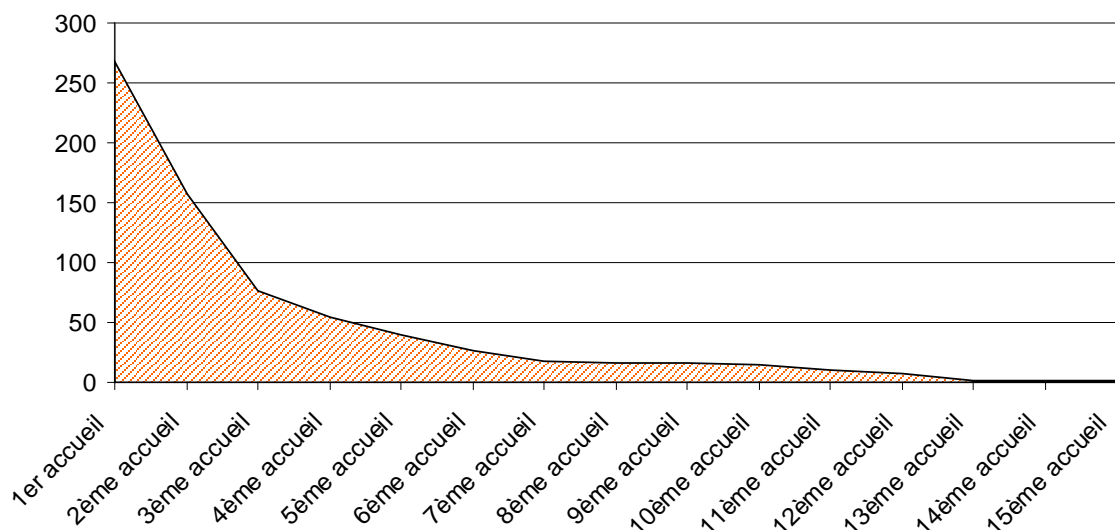


Tableau 2 : Répartition des accueils par origine géographique

2007	1er accueil	2ème accueil	3ème accueil	4ème et +	TOTAL
Pertuis	108	59	29	54	250
CCLD	75	44	24	92	235
CCPL	58	38	18	46	160
Villelaure	9	9	4	13	35
Aix et autres CPA	12	5	3	0	20
Autres	6	2	1	1	10
TOTAL	268	157	79	206	710

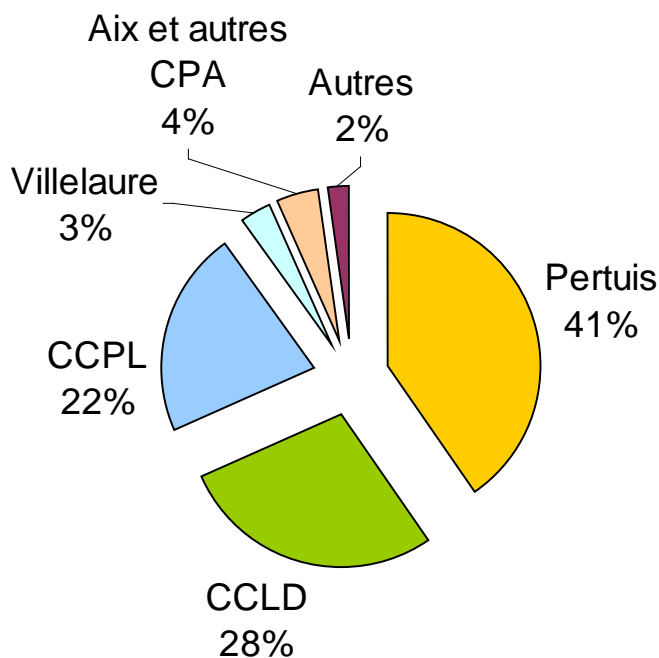
* dont le premier rendez-vous a eu lieu en 2006 ou en 2007.

Graphique 3 : Nombre d'accueils rapportés au nombre de RDV



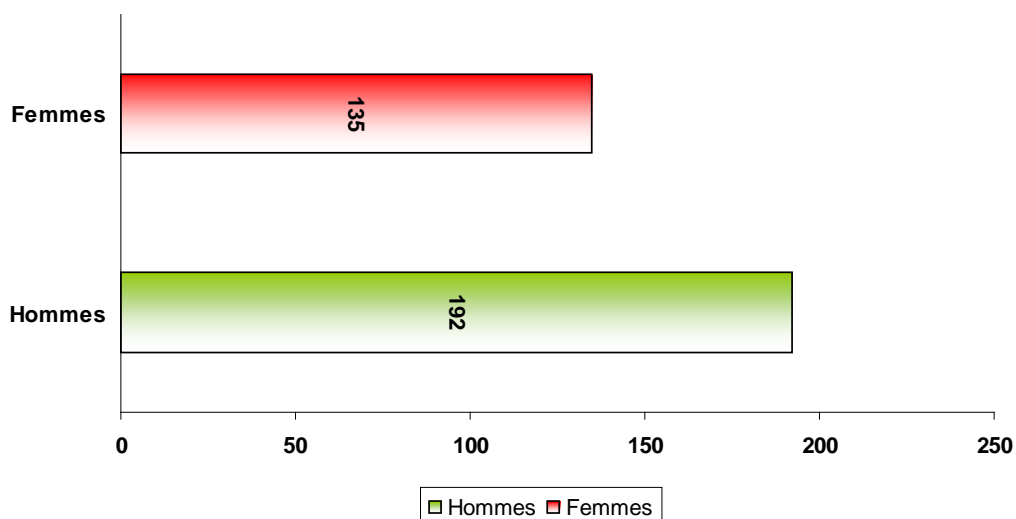
Comme on peut le constater sur le graphique et le tableau ci-dessus, les premiers accueils constituent la majorité des accueils effectués. Cela s'explique par le fait qu'un certain nombre de créateurs vient nous voir en dehors d'un accompagnement prescrit par un organisme partenaire (257 sur 268, soit 96%). En effet, ils viennent pour obtenir de l'information générale et ne pense pas avoir besoin d'un suivi à long terme. Les accueils allant au-delà du 3ème ou 4ème accueils sont des prestations effectuées pour l'ANPE, le CMS, ARGOS...

Graphique 4 : Origine des premiers accueils



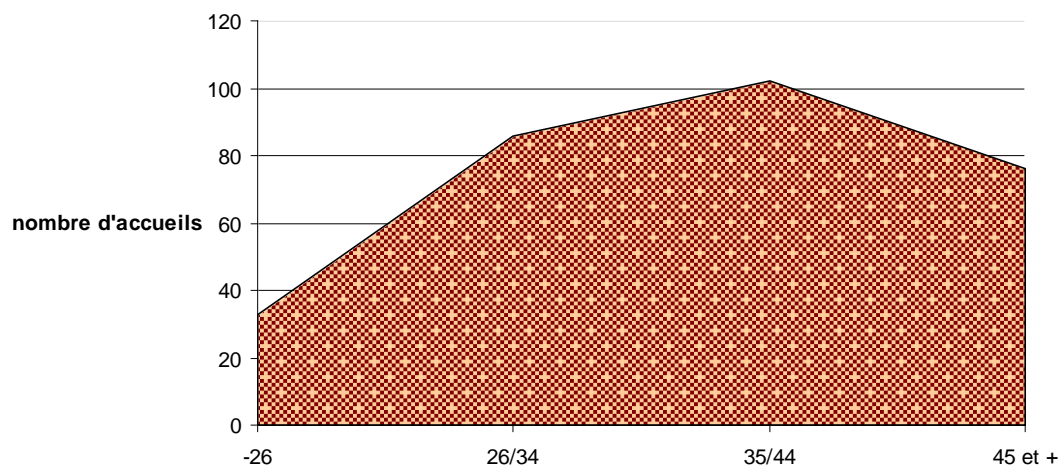
Comme le montre le graphique ci-dessus, presque la moitié des personnes accueillies viennent de Pertuis. Cela correspond bien au fait que la ville de Pertuis concentre la moitié de la population et des emplois en ses murs (source : INSEE) par rapport aux autres villes du bassin d'emploi. Les porteurs de projets venant des deux communautés de communes du territoire sont accueillis quasiment à parts égales (plus ou moins $\frac{1}{4}$ pour chacune).

Graphique 5 : Répartition par sexe des personnes accueillies



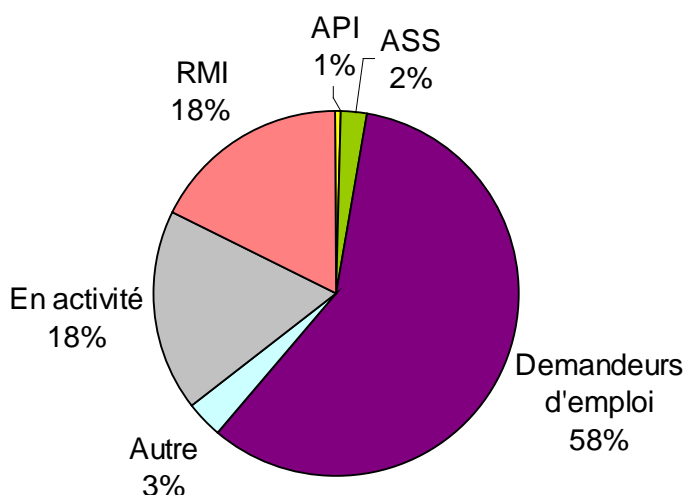
58% des personnes accueillies sont des hommes et 42% des femmes. Il semble que chaque année de plus en plus de femmes souhaitent se lancer dans la création de leur entreprise.

Graphique 6 : Profil des personnes accueillies par tranche d'âge



Comme les années précédentes, c'est la tranche d'âge des 35-44 ans qui constitue plus du tiers (34%) du public accueilli par le CBE. En outre on notera une baisse de 6 % des jeunes de moins de 25 ans qui se sentent prêts à créer leur entreprise. Soit, 11 % du public accueilli en 2007, contre 17 % en 2006. En revanche la tranche des 27-34 ans a augmenté de 4% et parallèlement celle des plus de 45 ans a pris 2%.

Graphique 7 : Profil des personnes accueillies par situation sociale



La part des demandeurs d'emploi (indemnisés ou pas) dans le public accueilli a diminué de 9 points en 2007 par rapport à 2006 (53 % contre 64 %). Quant aux bénéficiaires de minima sociaux (ASS et RMI) leur taux est resté stable puisqu'il passe de 19% en 2006 à 18% en 2007. Ceci mérite toute notre attention afin de s'adapter aux attentes de ces personnes, qui ne disposent souvent que de peu de fonds pour démarrer leur activité.

Le CBE Sud Luberon travaille en collaboration avec le Centre Médico-Social de Pertuis, le pôle ARGOS et le CCAS afin d'apporter aux allocataires du RMI un accompagnement complet de leur projet.

Ces structures nous orientent très régulièrement des porteurs de projets avec qui nous effectuons une étude de faisabilité qui est systématiquement transmise, via des fiches de liaison, aux travailleurs sociaux.

Cette collaboration est primordiale car elle permet une lisibilité certaine du parcours d'insertion des allocataires et une diminution des échecs de création d'entreprise.

On observera une part légèrement supérieure des personnes encore en activité qui anticipent sur leur orientation professionnelle, dès l'éventualité de leur perte d'emploi, 11 % précédemment contre 14 % en 2006 et 16% en 2007.

1.1. Le public bénéficiaire du RMI

En 2007, le Comité de Bassin d'Emploi du Sud Luberon a reçu 268 nouveaux porteurs de projet dont 41 nouveaux bénéficiaires du RMI (soit 15.3%), auxquels viennent s'additionner 16 personnes issues des accueils 2006.

Ce qui représente un accompagnement de 57 bénéficiaires du RMI tout au long de l'année.

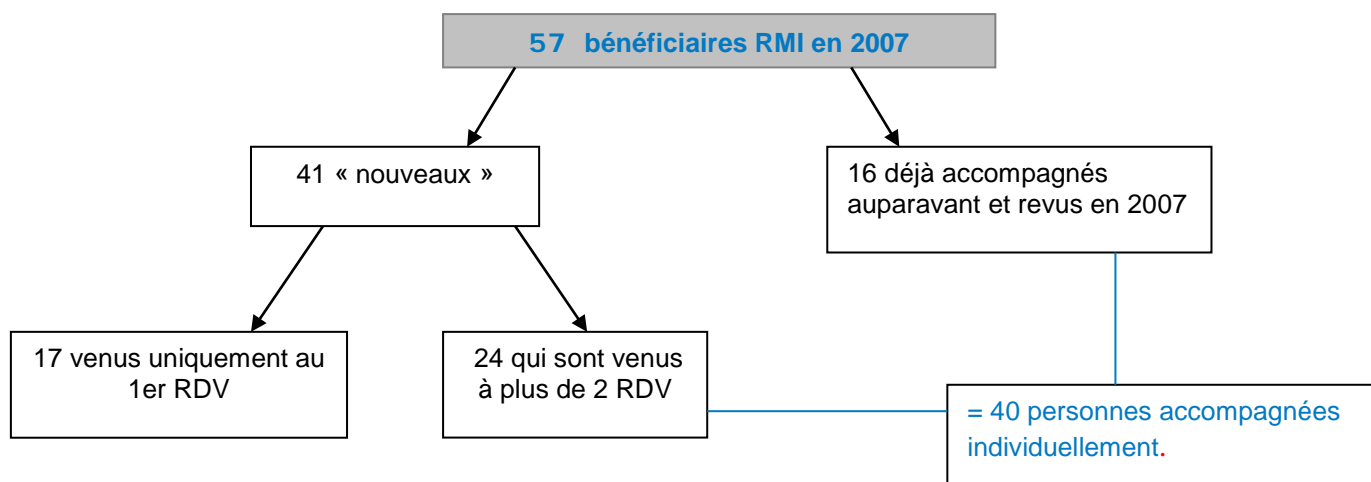
Ces chiffres sont à mettre en perspective avec la proportion de bénéficiaires du RMI sur les autres années, soit :

2004	2005	2006	2007
10%	12%	19%	18%
39	35	48	53

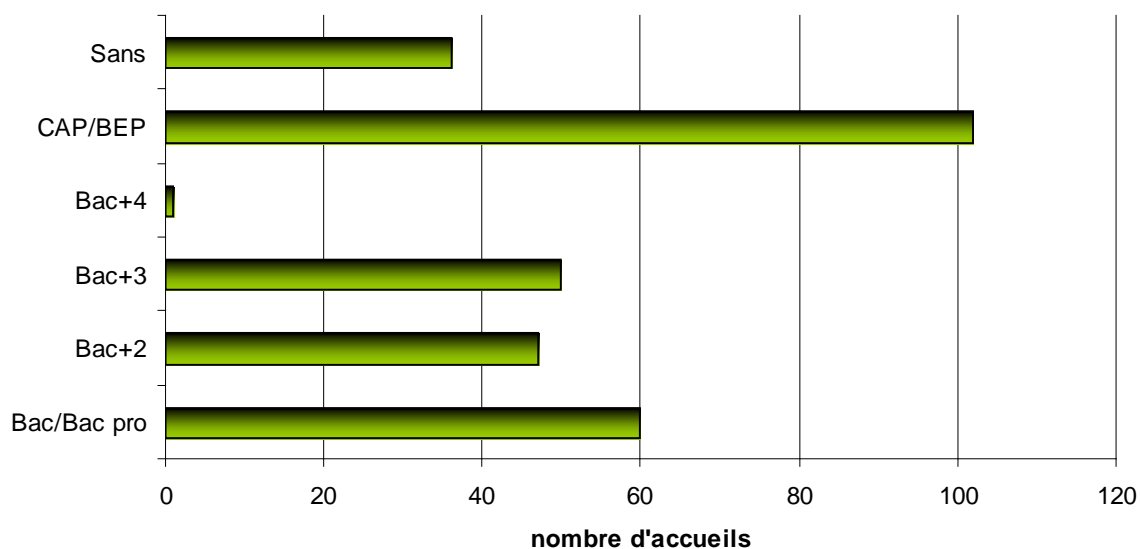
Il est intéressant de noter que sur les 41 nouveaux bénéficiaires accueillis, 17 personnes n'ont pas donné suite à l'accompagnement, c'est-à-dire que ces personnes ont assisté au premier RDV pour la création d'entreprise et n'ont pas donné suite. On peut imaginer que lors de cet entretien une partie des porteurs de projets prend conscience de la réalité de la création d'entreprise et se tourne vers un projet de salariat.

Au total, nous avons réalisé avec les bénéficiaires du RMI 117 rendez vous individuels (hors réunions d'information collective). 40 personnes ont eu plus de 2 rendez vous, dont 24 nouveaux bénéficiaires de 2007. Ces chiffres vont augmenter avec la nouvelle procédure que nous avons mise en place à la fin de l'année concernant l'accompagnement de ce public. Nous y reviendrons plus tard.

On peut schématiser de la façon suivante :



Graphique 8: Profil des personnes accueillies par niveau de diplôme



Notons tout d'abord que la grande majorité du public accueilli est titulaire d'au moins un diplôme (79 % au total contre 88% l'an passé).

Comme en 2006, la majeure partie du public reçu (le tiers) a un diplôme équivalent à un niveau V (CAP ou BEP), avec souvent pour ce public un projet de création en rapport avec ce diplôme, souvent dans des activités de nature artisanale.

Il est à noter une proportion relativement importante de personnes sans aucun diplôme, 11 % du total, et de celles possédant le niveau BAC/BAC pro (18%) ce qui fragilise le porteur de projet dans certaines démarches. Ces personnes sollicitent souvent de la part du CBE Sud Luberon un accompagnement plus intensif et par conséquent plus long.

2. Statistiques sur les « créations d'entreprises »

Cette année, le CBE Sud Luberon a contribué à la création de 122 entreprises, 93 en 2006, 81 en 2005, 68 en 2004. Cela représente une hausse du nombre de créations, ce qui montre le dynamisme du territoire du Sud Luberon.

En outre, ce sont 164 emplois, a minima, qui ont été créés sur le bassin d'emploi dont 8 qui ont disparu au cours de l'année. Cette information nous a été donné par les créateurs eux-mêmes.

Tableau 3 : Nombre de salariés dans les entreprises créées en 2007

Nombre de salariés par entreprise	Nombre d'entreprises	Nombre d'emplois
seul	100	100
1 salarié	14	28
2 salariés	3	9
3 salariés	2	8
4 salariés	2	10
8 salariés	1	9
Total	122	164

Graphique 9 : Nombre d'entreprises créées par zone géographique

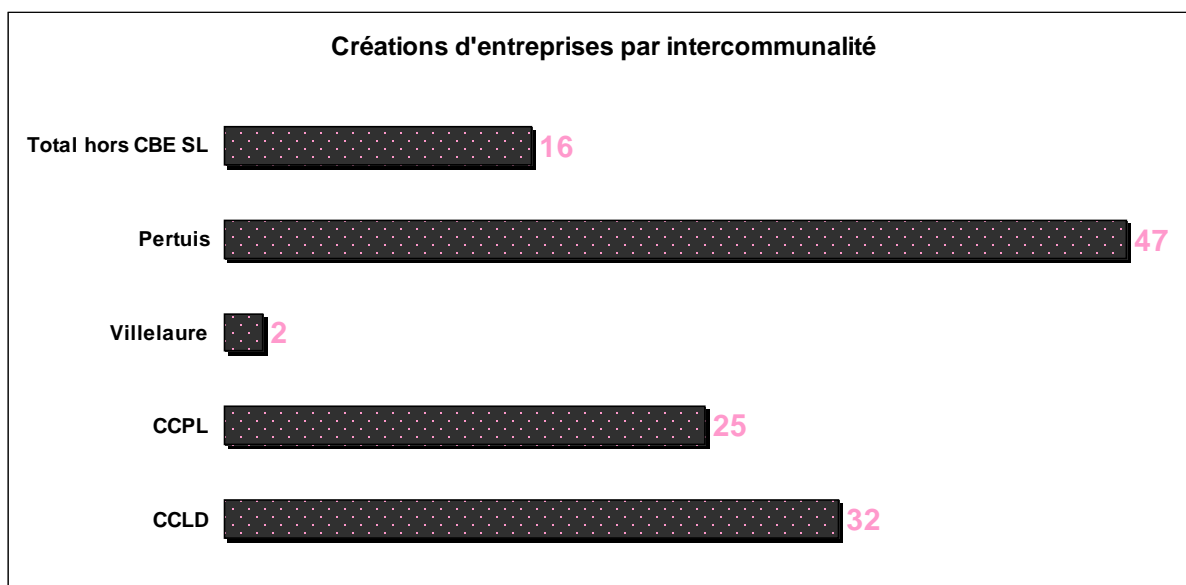


Tableau 4 : Nombre de créations par zone géographique

	Nombre de créations	%
CCLD	32	26,23
CCPL	25	20,49
Villelaure	2	1,64
Pertuis	47	38,52
total hors CBE SL	16	13,11
Total	122	100,00

En parts relatives, on s'aperçoit que plus d'un tiers des entreprises ont été créées sur la commune de Pertuis. Une fois encore cela correspond bien à son rôle de ville centre du Bassin d'emploi.

Tableau 5 : Comparatif entre les accueils et les créations effectives par zones géographiques, un taux d'implantation.

Créations 2007	Accueils	En %	Total création	En %	Taux d'implantation
Pertuis	108	40	21	33	19
CCLD	75	28	15	23	20
CCPL	58	22	11	17	19
Villelaure	9	3	1	2	11
Aix et 13	12	4	8	13	67
Hors PACA	6	2	8	13	133
TOTAL	268	100	64	100	24

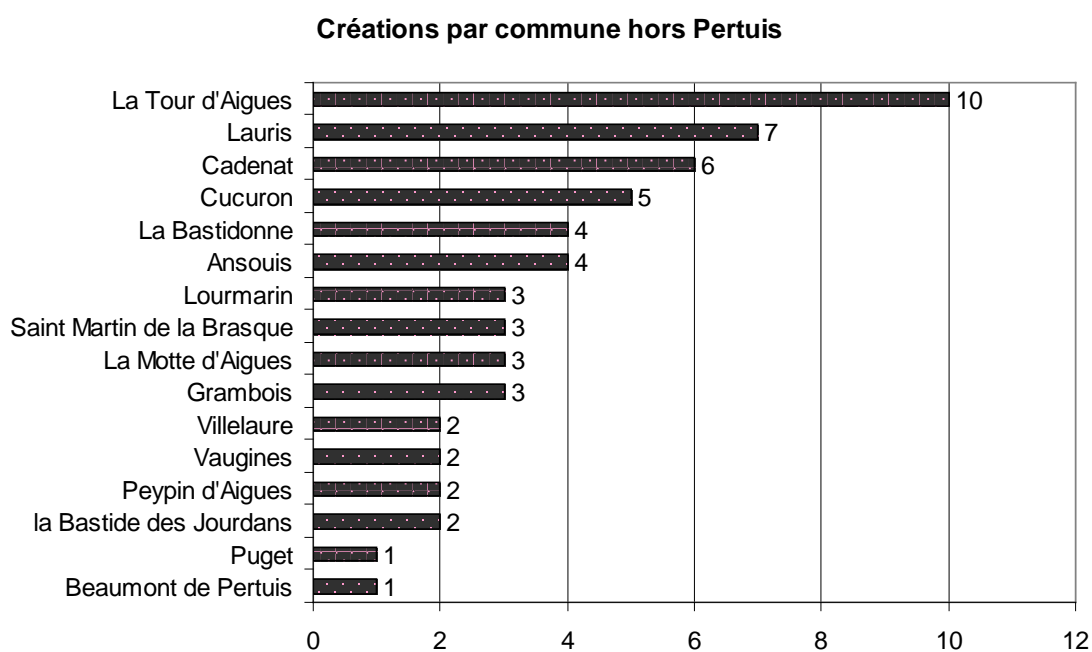
* En 2007 & 2008.

Le taux d'aboutissement global concerne environ ¼ des **nouveaux porteurs de projet accueillis** en 2007. Il est en légère baisse par rapport à l'an passé, fait qui est essentiellement dû à la méthode de calcul et de comptabilisation des créations. Il était de 27 % en 2006 et 19 % en 2005.

Par rapport au premier accueil, le taux d'aboutissement de 2007 est de 23 %. Il était de 19 % en 2005. Autrement dit, on observe que plus d'un quart des personnes que le CBE accompagne, crée au final effectivement leur entreprise

Il n'existe pas de chiffre national auquel comparer ce taux, mais on peut déduire de ce taux que si beaucoup de personnes cherchent à se créer un emploi, le plus grand nombre ne va pas au bout de la démarche.

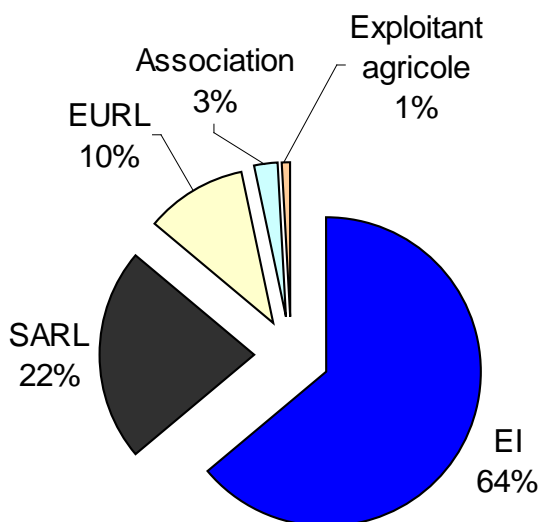
Graphique 10 : Nombre d'entreprises créées par commune (hors Pertuis)



Si on enlève Pertuis des créations d'entreprises en 2007, on peut constater que sur les 58 implantations sur le bassin d'emploi, 10 se sont installées à La Tour d'Aigues, 7 à Lauris, 6 à Cadenat : le reste des créations se répartissant équitablement sur les autres communes du territoire. Si ces 3 communes concentrent 40% des implantations en dehors de Pertuis, c'est qu'il s'agit des communes les plus peuplées du territoire et par conséquent connaissant un dynamisme supérieur aux zones moins peuplées.

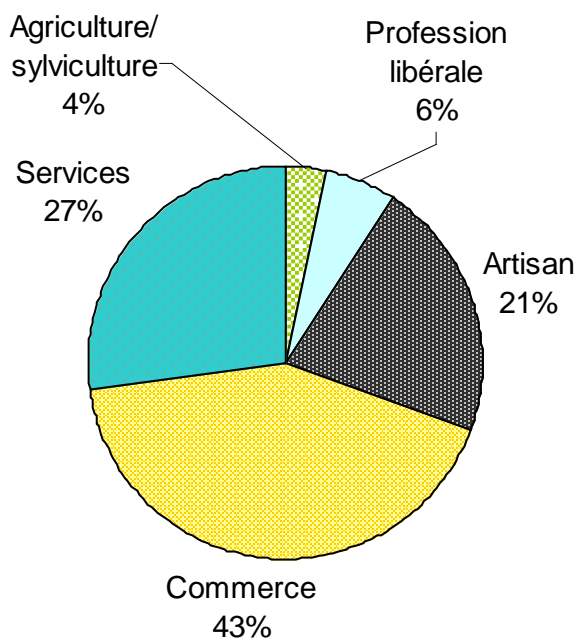
En grande majorité, et comme les années précédentes, les entreprises se sont créées sous forme d'entreprise individuelle (ce statut permet en effet d'opter pour le régime fiscal de la micro entreprise, ce qui est souvent adapté aux projets des personnes que nous accueillons au CBE).

Graphique 11 : Répartition du choix de la structure juridique :



Graphique 12 : Répartition des activités créées:

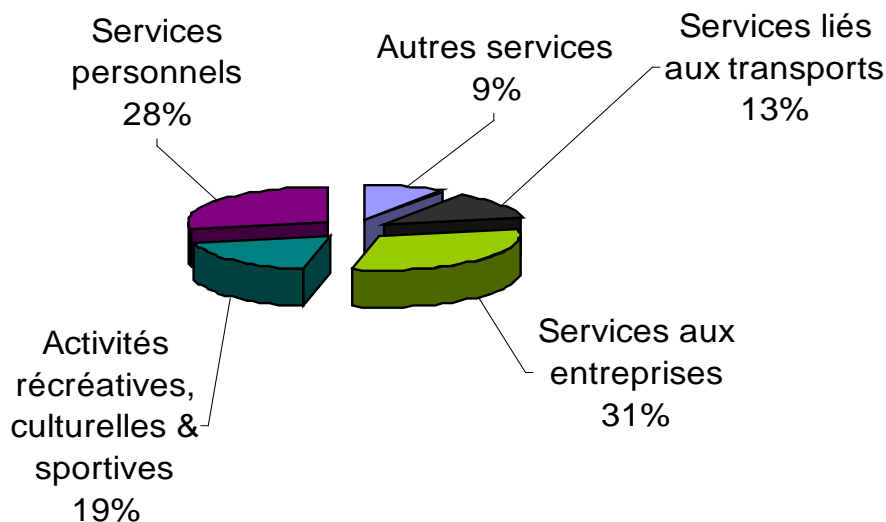
On note un fort développement des activités de **commerce** suivies par les activités de services puis l'artisanat. Ce sont en effet les 3 principaux pôles de développement sur le territoire et notamment sur la zone pertuisienne. En effet, l'activité du bassin d'emploi poursuit son développement principalement sur la branche tertiaire.



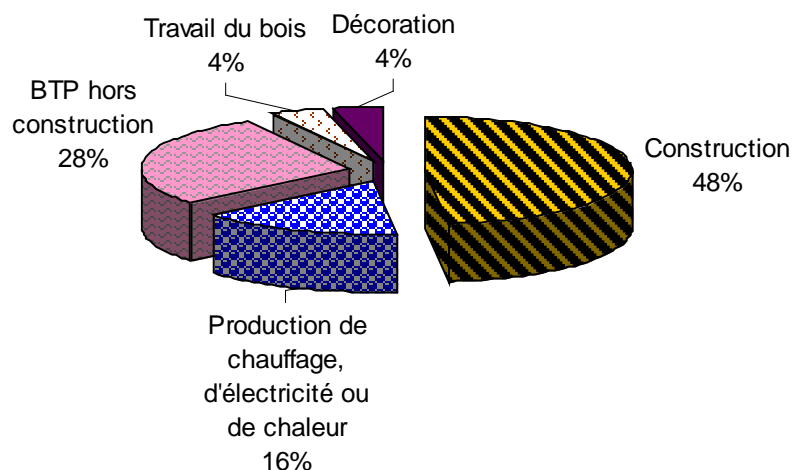
Graphique 13 : Répartition des activités de SERVICES

Toute l'offre de services ne se développe pas de manière homogène, certaines activités sont très nettement prépondérantes :

- Les services aux entreprises constituent le plus important (31%) domaine des activités de services
- les services personnels représentent 27% des créations des offres de services, (coiffure à domicile, services à la personne, multiservices),
- les activités récréatives, culturelles et sportives constituent la 3^{ème} source de création



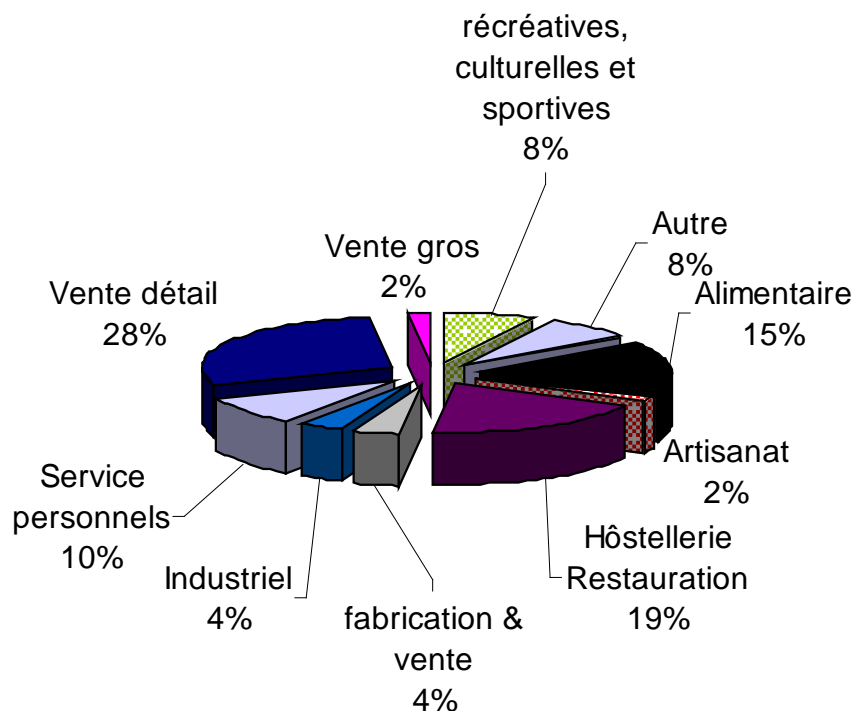
Graphique 14 : Répartition des activités des ARTISANS



Les activités liées aux artisans se concentrent principalement dans le secteur du BTP :

- 92% dont la moitié concerne exclusivement la construction,
- 28% tout ce qui regroupe les peintres, plombiers, électriciens,
- 16% la production d'énergie et 8% les activités annexes.

Graphique 15 : Répartition des activités des activités de COMMERCE



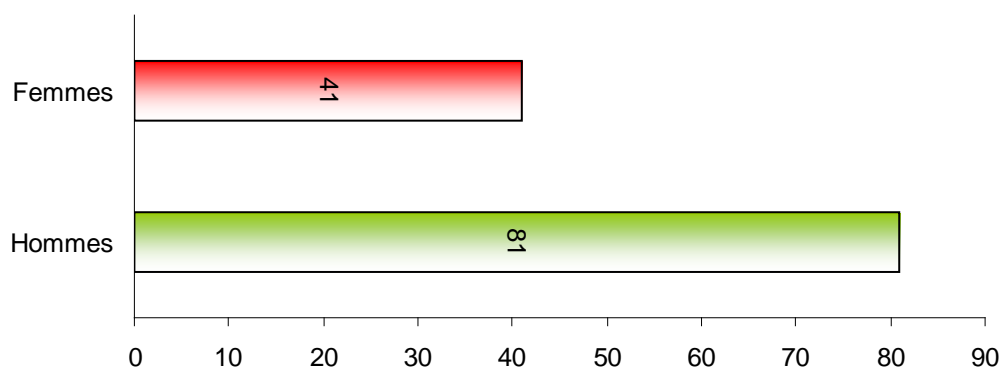
Les activités commerciales concentrent principalement les activités de vente au détail (28%) ainsi que l'hôtellerie restauration (19%), cette dernière donnée est principalement due au caractère touristique de la région.

2.1. Le profil des créateurs

2.1.1. Répartition hommes / femmes

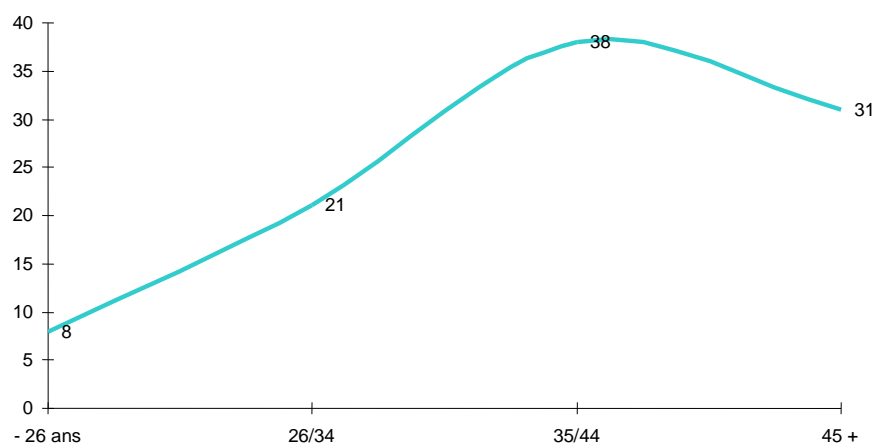
2/3 des créateurs sont des hommes contre 1/3 de femmes, ce qui augmente légèrement la différence constatée lors de l'accueil du public (58% d'hommes et 42% de femmes), au final, les hommes ont plus tendance à se lancer dans la création que les femmes.

Graphique 16 : Répartition homme / femme des créateurs:



2.1.2. Répartition par âge

Graphique 17 : Répartition par âge des créateurs



La majorité des créateurs a plus de 35 ans, âge à partir duquel les personnes ont généralement acquis une certaine expérience professionnelle, ce qui leur permet de pouvoir se lancer plus facilement. Certains créateurs ont moins de 26 ans, mais ils restent très minoritaires par rapport aux autres catégories.

Deux changements majeurs sont apparus pour l'obtention de l'ACCRE au cours de l'année.

- Fin 2006 :
 - Le porteur n'a plus à faire de dossier de présentation de son projet, ainsi que la présentation de plan financier,
 - la demande d'ACCRE est simplifiée et ne fait apparaître que des informations administratives sur le porteur.
- Fin 2007 :
 - La demande d'ACCRE (et le CERFA) est encore simplifiée, et se fait directement le jour de la création de l'entreprise dans le CFE compétent.

Premier constat, une augmentation significative de créations d'entreprises dès le premier trimestre 2007.

Pour information :

À compter du 1^{er} décembre 2007, la demande d'ACCRE devra être **déposée auprès du centre de formalité des entreprises compétent (CFE)**

Le dispositif d'aide aux chômeurs créateurs ou repreneurs comprend 3 aides de nature complémentaire :

➤ L'Aide aux Chômeurs Créateur ou Repreneur d'Entreprise (ACCRE)

Une exonération de cotisations sociales au titre des douze premiers mois d'existence de l'entreprise plafonnée à un revenu égal à 120% du SMIC pouvant être prolongée pendant 24 mois supplémentaires sous certaines conditions qui permet le maintien de l'Allocation de Reclassement dans l'Emploi (ARE), l'Allocation de Solidarité Spécifique (ASS), le Revenu Minimum d'Insertion (RMI).

➤ L'Encouragement au Développement d'Entreprises Nouvelles (EDEN)

Aide financière sous forme de prêt (au maximum 6 098 €) à taux zéro remboursable sur 5 ans après un différé de remboursement d'au maximum 12 mois.

➤ L'aide au conseil

Un financement partiel par l'État des actions de conseil, de formation ou d'accompagnement au bénéfice des créateurs ou repreneurs d'entreprise

Entreprises financées en 2007 par SLI :

NOM	Prénom	Activités	Implantation	Montant	Situation
PALOUS	Christophe	Multi services	PERTUIS	2500 €	Créée
ARNOUX	Marie-Claude	Salon de thé	PERTUIS	5 000 €	Créée
SPARANO	Christine	Alimentation générale	ANSOUIS	6 000 €	Créée
ROCHE	Gabin	Reprise menuiserie	LAURIS	6 000 €	Créée
ARNAL	Clément	Vte/rép. mat.motoculture	CADENET	5 000 €	Créée
FRUCTUS	Laurent	Entretien espaces verts	ST-MARTIN	5 000 €	Créée
DIMINO	Stéphanie	Vte/pose menuiseries	PERTUIS	2 500 €	Créée
DELOBELLE	Olivier	Climatisation / Chauffage	PERTUIS	3 000 €	Créée
GILLOT	Jean-Luc	Electricité / Climatisation	LAURIS	6 000 €	Créée
AUBERT	Christophe	Vente piscines	PERTUIS	6 000 €	Créée
VALIERE	Jean-Luc	Electricité Générale	LA TOUR D'AIGUES	4 000 €	Créée
MENGIN	Elodie	Coiffeuse à domicile	VILLELAURE	4 500 €	Créée
RICHARD	Fabienne	Vêtements homme	PERTUIS	5 000 €	Créée
DE LA PAILLONNE	Béatrice	Mercerie	PERTUIS	6 000 €	Créée
GRAFFIN	Martine	Commerce produits bio	LOURMARIN	6 000 €	Créée
BRIGEL	Christian	Vente de roulottes	CUCURON	6 000 €	Créée
COEVOET	Maxime	Maçonnerie	LA BASTIDONNE	5 000 €	Créée
LATTANZIO	Chantal	Esthéticienne	VILLELAURE	5 000 €	Créée
VINCENT	Vanessa	Salon de coiffure	ANSOUIS	6 000 €	Créée
PEZELET	Julien	Menuiserie	LAURIS	4 000 €	Créée
FERRER	Magali	Librairie jeunesse	PERTUIS	4 000 €	Créée
MONNANNI	Emilie	Crêperie	PERTUIS	4 000 €	Créée
BEN AMARA	Tahar	Nettoyage de locaux	PERTUIS	4000 €	Créée
MOKRANI	Georges	Plomberie-Chauffage	VILLELAURE	5 000 €	Créée
SIERRA	Delphine	Commerce de gadgets	PERTUIS	2 000 €	Créée
MORARD	Isabelle	Nettoyage de cuves à fuel	VILLELAURE	5 000 €	Créée
PEREZ	Jean-Frédéric	Entretien espaces verts	ANSOUIS	6 000 €	Créée
MARCELET	Michel	Création de luminaires	PUYVERT	6 000 €	Créée
SAMBOR	Grégory	Plomberie - Chauffage	LA TOUR D'AIGUES	3 000 €	Créée
LAGARREC	Gilles	Vte/pose de menuiseries	PERTUIS	3 000 €	Créée
LEBAS	Christian	Vte / pose de menuiseries	PERTUIS	4 000 €	Créée
GARCIA	Stéphane	Vte itinérante de vêtements	LA BASTIDES DES-JOURDANS	4 000 €	Créée

Prêt d'honneur + ACCRE EDEN attribué par la plateforme d'initiatives locales Sud Luberon Initiative
Uniquement ACCRE EDEN (montant EDEN)

En rouge porteurs suivis et / ou orientés par le CBE SL

Créations et reprises d'entreprises en 2007

Pour information, ci-après la liste des entreprises que le CBE a accompagnées jusqu'à la création en 2007.

CPA

Nom	Prénom	Activité	Forme juridique	Lieu d'implantation
ADAMI	Julien	Commerce	E.I.	PERTUIS
ARNOUX	Marie-Claude	Alimentaire	SARL	PERTUIS
AUBERT	Christophe	Commerce	SARL	PERTUIS
AYDIN	Zakir	Construction	EURL	PERTUIS
BAUX	Christian	Transports terrestres	SARL	PERTUIS
BENAMARA	Tahar	Services fournis principalement aux entreprises	E.I.	PERTUIS
BERARD CALDERONE	Loïc	Construction	E.I.	PERTUIS
CAGGIANO	Nadia	Artisanat	E.I.	PERTUIS
CASTEL	Béatrice	Services personnels	E.I.	PERTUIS
CHAMPAGNE	Sophie	Location auto sans permis	SARL	PERTUIS
COPIN	Thing	Services personnels	SARL	PERTUIS
CORDIER	Bernadette	Services personnels	E.I.	PERTUIS
COUDERC	Virginie	Services personnels	SARL	PERTUIS
DELOBELLE	Olivier	Production et distribution d'électricité, de gaz et de chaleur	EURL	PERTUIS
EL HAMRAOUI	SIALIL	Transports terrestres	EURL	PERTUIS
FAUDOT	Sabine	Chauffage énergie renouvelable	E.I.	PERTUIS
FERNANDEZ	Antoine	Services fournis principalement aux entreprises	E.I.	PERTUIS
FIGUIGUI	Mohamed	Commerce	E.I.	PERTUIS
GILLES	Muriel			PERTUIS
GIRARD	Patrick	Innovation informatique	SARL	PERTUIS
GOMEZ	José-Marie	Services personnels	E.I.	PERTUIS
JUDE	Jérôme	Electricité	E.I.	PERTUIS
LACROIX	Georges	Commerce	E.I.	PERTUIS
LO	Vanla	Décoration	E.I.	PERTUIS
MARTELLOTTO	Claude	Fabrication de meubles ; industries diverses	SARL	PERTUIS
MAZZOUJ	Anthony	Construction	E.I.	PERTUIS
MEHABDI	Kheina	Alimentaire	E.I.	PERTUIS
MENGIN	Elodie	Services personnels	E.I.	PERTUIS
MIAN	Shakil	Hôtels et restaurants	E.I.	PERTUIS
MONTION-GOMEZ	Maryline	Santé et action sociale	E.I.	PERTUIS
MOREAU	Sandrine	Commerce	SARL	PERTUIS
MOULIN	Vincent	Recherche et développement	Autres	PERTUIS
MUNOZ	Pedro	Activités récréatives, culturelles et sportives	E.I.	PERTUIS
NICOLAU-SAMAGUM	José	Transports terrestres	SARL	PERTUIS

NOLLET	Christian	Agent commercial	E.I.	PERTUIS
NOULET	Julien	Activités récréatives, culturelles et sportives		PERTUIS
POZZO	Philippe	Agriculture, chasse, services annexes	E.I.	PERTUIS
REMY	Anne	Commerce	E.I.	PERTUIS
RICHARD	Nicolas	Marché ambulant	E.I.	PERTUIS
SANCHEZ	Ange	Construction	E.I.	PERTUIS
SANTONI	Odile	Action sociale santé	E.I.	PERTUIS
SAVRE	Alain	Services personnels	E.I.	PERTUIS
TAGHRI	Mustapha	Electricité	E.I.	PERTUIS
TANGHE	Annie	Agent commercial	E.I.	PERTUIS
THOMAS CHAVET	Thierry	Industrie automobile	E.I.	PERTUIS
TORCHEUX	Joel	Construction	E.I.	PERTUIS
VIVES	Edmond	Sylviculture, exploitation forestière, services annexes	E.I.	PERTUIS

CCLD

Nom	Prénom	Activité	Forme juridique	Lieu d'implantation
AUDIBERT	Michel	Hôtels et restaurants	E.I.	ANSOUIS
PEREZ	Jean-Frédéric	Services personnels	E.I.	ANSOUIS
SPARANO	Christine	Alimentaire	E.I.	ANSOUIS
VINCENT	Vanessa	Services personnels	E.I.	ANSOUIS
PEREZ	Patrick	Industries alimentaires	Exploitant agricole	BEAUMONT DE PERTUIS
BLUM	Frédérique	Commerce / bijoux	E.I.	GRAMBOIS
DE RUNZ	Isabelle	Services personnels	E.I.	GRAMBOIS
GESLAIN	Frédéric	Services auxiliaires des transports	EURL	GRAMBOIS
CHAMPETIER	Nicolas	Services personnels	E.I.	LA BASTIDE DES JOURDANS
GIACALONE	Stéphane	Boucherie charcuterie	E.I.	LA BASTIDE DES JOURDANS
COEVOET	Maxime	Construction	EURL	LA BASTIDONNE
FAURE GIGNOUX	Laurent	Construction	SARL	LA BASTIDONNE
FERNANDEZ	Antoine	Services fournis principalement aux entreprises	E.I.	LA BASTIDONNE
MIRALLES	Frédéric	Commerce / bijoux	E.I.	LA BASTIDONNE
DIMINO	Jean-Philippe	Production et distribution d'électricité, de gaz et de chaleur	EURL	LA MOTTE D'AIGUES
MAGAT	Pascal	Activités informatiques	E.I.	LA MOTTE D'AIGUES
MAGNE	Patrick	Activités informatiques	E.I.	LA MOTTE D'AIGUES
CADET	Anne-Véronique	Services personnels	E.I.	LA TOUR D'AIGUES
COLLIGNON	Fabrice	Construction	E.I.	LA TOUR D'AIGUES

DEMOULIN	Séverine	Alimentaire	E.I.	LA TOUR D'AIGUES
GALLARDO	Hervé	Activités récréatives, culturelles et sportives	E.I.	LA TOUR D'AIGUES
GUIMBAL	Nicolas	Services personnels	EURL	LA TOUR D'AIGUES
KHUM	Olivier	Santé et action sociale	SARL	LA TOUR D'AIGUES
PERALEZ	Eric	Plombier	E.I.	LA TOUR D'AIGUES
PREIRE	Irène	Services personnels	E.I.	LA TOUR D'AIGUES
SCHMERBER	François	Vente gros	SARL	LA TOUR D'AIGUES
VALIERE	Jean-Luc	Services personnels	E.I.	LA TOUR D'AIGUES
GIRARD	Patrice	Construction	E.I.	PEYPIN D'AIGUES
LERBRET	Christophe	Commerce	E.I.	PEYPIN D'AIGUES
FELUGO	Laurent	Electricité	E.I.	SAINT MARTIN DE LA BRASQUE
FLORY	Marie-Lise	Alimentaire	E.I.	SAINT MARTIN DE LA BRASQUE
WACKERS	Didier	Plats à emporter	E.I.	SAINT MARTIN DE LA BRASQUE

CCPL

Nom	Prénom	Activité	Forme juridique	Lieu d'implantation
NICOULAND	Valérie	Activités informatiques	Association	CADENET
BRUN	Florent	Hôtels et restaurants	SARL	CADENET
CROS	Michel	Construction	E.I.	CADENET
AÏDLI	Bagdad	Montage gaine ventilation	EURL	CADENET
VINCENT	Mathieu	Activités informatiques	E.I.	CADENET
ARNAL	Clément	Fabrication de machines et d'équipements	E.I.	CADENET
BONDU	Pascal	Services fournis principalement aux entreprises	E.I.	CUCURON
COTTE	Benoît	Construction	E.I.	CUCURON
ASIA	Frédéric	Services personnels	EURL	CUCURON
AUDIBERT	Isabelle	Hôtels et restaurants	E.I.	CUCURON
LERAT	Claude	Activités récréatives, culturelles et sportives	E.I.	CUCURON
HECHT	Pierre	Commerce	E.I.	
KOLODZIEJ	Alicia	Santé et action sociale	E.I.	LAURIS
JOHNSTONE	Carole	Activités récréatives, culturelles et sportives	E.I.	LAURIS
PINTO DELAS	Théo	Travail des métaux	E.I.	LAURIS
PEZELET	Julien	Travail du bois et fabrication d'articles en bois	E.I.	LAURIS
GILLOT	Jean-Luc	Construction		LAURIS

BOYARD	Jennifer	Communication événementiel	E.I.	LAURIS
FRERE	Aude	Activités récréatives, culturelles et sportives	Association	LAURIS
GARCIA	Frédéric	Hôtels et restaurants		LOURMARIN
WATERSHOOT	Dominique	Services personnels	SARL	LOURMARIN
GELMAN	Sabine	Activités récréatives, culturelles et sportives	Association	LOURMARIN
LATTANZIO	Chantal	Services personnels	E.I.	PUGET
PACIOTTI	Nicolas	Production et distribution d'électricité, de gaz et de chaleur	E.I.	VAUGINES
GIULIANI	Olivier	Services personnels	E.I.	VAUGINES

VILLELAURE

Nom	Prénom	Activité	Forme juridique	Lieu d'implantation
FOLLET SINOIR	Françoise	Agriculture, chasse, services annexes	E.I.	VILLELAURE
BONO	Pierre	Hôtels et restaurants	Ent. Indiv	VILLELAURE

AUTRES

Nom	Prénom	Activité	Forme juridique	Lieu d'implantation
BOUAOUD	Ahmed	Sylviculture, exploitation forestière, services annexes	E.I.	13
WARTON	Eddy	Peintre en bâtiment	EURL	13
IVARS	Laetitia	Hôtels et restaurants	SARL	13
NALIN	Christiane	Activités récréatives, culturelles et sportives	EURL	13
BOUVIER	Claire	Santé et action sociale	SARL	13
ROUSSEL	Dorothee	Santé et action sociale	SARL	13
COMMUNAL	Alexandre	Activités récréatives, culturelles et sportives	SARL	13
RE	Philippe	Activités récréatives, culturelles et sportives	SARL	13
HUIDRA	Hassan	Construction	SARL	13
CREST	Jean-Pierre	Hôtels et restaurants	EURL	13
MARTIN	Dominique	Commerce	SARL	13
MARCOCCI	Julien	Industrie du cuir et de la chaussure	SARL	13
BACONNIER	Corinne	Hôtels et restaurants	SARL	84
GELY	Jean-Michel	Commerce	SARL	84
NICOLIN	Manuel	Alimentaire	SARL	VICHY 03
CHAUDON	Mathieu	Tatouage	E.I.	04

Fiche action N°2 : Suivi des créateurs / repreneurs d'entreprises

Présentation de l'action

Il s'agit d'apporter le service le plus complet en faveur de la création, reprise et développement d'entreprises en suivant post création les entrepreneurs qui bénéficient de l'aide de l'Etat ACCRE et qui ont été **détectés fragiles**. En général ce suivi, obligatoire (il conditionne l'obtention de l'ACCRE ou EDEN) concerne les bénéficiaires de minima sociaux et les porteurs de projets de moins de 26 ans. Il se déroule sur deux ans après la date de création de l'entreprise. Le CBE Sud Luberon rencontre le chef d'entreprise tous les trimestres.

Déroulement de l'action

- Signature du contrat de suivi après lecture des engagements respectifs
- Elaborer au préalable conjointement avec l'entrepreneur un **tableau de bord**
- Rencontrer** l'entrepreneur sur son lieu d'exercice
- Analyser** les informations recueillies
- Préconiser** les orientations, si nécessaire
- Mise en place du suivi de gestion opérationnel
- Analyse des informations recueillies et éventuellement orientations vers le partenaire pertinent si besoin et préconisations

Financement :

Conseil Général de Vaucluse (service économique pour les demandeurs d'emploi, service social pour les bénéficiaires du RMI).

Statistiques 2007

Les suivis RMI

Tableau récapitulatif des suivis 2005

Nom Prénom	Activité	Type de structure	Implantation	Immat.	Contrat	Actions	Actions
BELLO Corélia	Créa° / vente de bijoux	EI	Pertuis	28/02/2005	24/03/2005	Radiation 30/06/06	Radiation 30/06/06
GIAI CHECA Christelle	Confection s/mesures	EI	Sannes	05/04/2005	13/04/2005	Fin de contrat de suivi	
GALIBERT Christelle	Commerçant ambulant	EI	Pertuis	22/04/2005	26/05/2005	Radiation juin 05	Radiation juin 05
MARTIN Stéphane	Architecte	EI	Mirabeau	21/03/2005	16/06/2005	Radiation 31/03/06	Radiation 31/03/06
DELALONDRE Sarah	Snack	EI	Pertuis	11/06/2005	13/07/2005	Fin de contrat de suivi	
CHEVALLIER Grégory	Artisan peintre	EI	Pertuis	01/04/2005	11/07/2005	Fin de contrat de	

						suivi	
DUBE Jérôme	Maintenance informatique	EI	La Bastidonne	29/08/2005	08/09/2005	Fin de contrat de suivi	
BALANCIER Martial	Ferronnerie	EI	Cucuron	11/10/2005	19/10/2005	Fin de contrat de suivi	
GIROUD Dominique	Menuisier poseur	EI	Marseille	24/10/2005	01/12/2005	Activité déplacée sur Marseille	Activité déplacée sur Marseille

Tableau récapitulatif des suivis 2006

Nom Prénom	Activité	Type de structure	Implantation	Immat.	Contrat	Actions	Actions
PACIOTTI Mathieu	Carreleur	EI	Vaugines	01/03/2006	15/03/2006	Fin de contrat de suivi	
RIVERA Céline	Restaurant "L'entre-deux"	SARL	Villelaure	01/01/2006	07/02/2006	Fin de contrat de suivi	
STADLER Etienne	Services informatiques	EI	Cadenet	05/04/2006	06/04/2006	Fin de contrat de suivi	
DOUHAIRET Dominique	Electricité Générale	EI	Vaugines	02/05/2006	08/06/2006	Radiation 05/07	Salarié
JOFFROY Catherine	Création de mode	EI	Mirabeau	01/07/2006	21/06/2006	Suivi en cours	
ELOY Cédric	Assistance informatique	EI	Pertuis	15/08/2006	24/07/2006	Suivi en cours	
CAMUS Rose-Marie	Commerciale immobilier	EI	La Motte	01/09/2006	17/08/2006	Suivi en cours	
GOURIANE Kamel	Snack	EI	Cadenet	01/05/2006	04/10/2006	Suivi en cours	

Tableau récapitulatif des suivis 2007

Nom Prénom	Activité		Implantation	Immat.	Contrat	Actions	Actions
MAUDUIT Sébastien	Electricien	EI	Cadenet	02/01/2007	31/10/2006	Suivi en cours	
DUCASSE Arnaud	Vte matériel musique	SARL	Pertuis	01/08/2006	18/01/2007	Suivi en cours	
MIAN Shakil	Restaurant Indien	EI	Pertuis	01/09/2006	15/02/2007	Suivi en cours	
COUDERC Virginie	Institut de beauté	SARL	Pertuis	03/04/2007	10/04/2007	Suivi en cours	
PEZELET Julien	Menuisier ébéniste	EI	Lauris	02/04/2007	04/06/2007	Suivi en cours	
BLUM Frédérique	Création de bijoux	EI	Grambois	01/04/2007	08/11/2007	Suivi en cours	
MIRALLES Frédéric	Fabrication et vente de bijoux	EI	La bastidonne	01/03/2007	19/11/2007	Suivi en cours	
KOLODZIEJ	Médecine	Prof	Lauris	01/06/2007	23/10/2007	Suivi en	

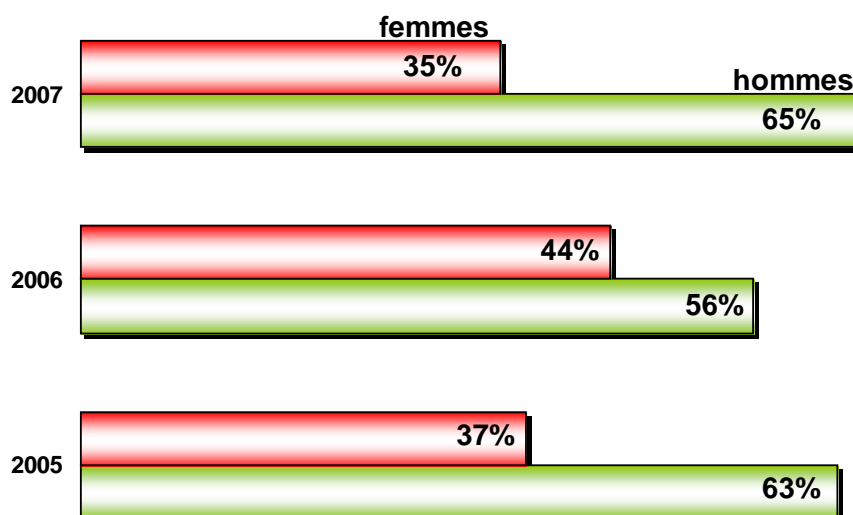
Alicia	parallèle	Libérale				cours	
GALLARDO Hervé	Librairie "la boucherie littéraire"	EI	Pertuis	20/11/2007	06/11/2007	Suivi en cours	
WATERSCHOOT Dominique	salon de thé, petite restauration, boutique des comestibles	SARL	Lourmarin	26/11/2007	17/09/2007	Suivi en cours	
LERAT Claude	Brocanteur	EI	Cucuron	01/07/2007	29/11/2007	Suivi en cours	
BOUAOUD Ahmed	Vente et coupe de bois	EI	Cucuron	10/04/2007	06/12/2007	Suivi en cours	
SANCHEZ Ange	Maçonnerie générale	EI	Pertuis	01/10/2007	12/12/2007	Suivi en cours	
BRIGEL Christian	Vente de roulottes	SARL	Cucuron	01/07/2007	06/12/2007	Suivi en cours	
PEREZ Patrick	Elevage de Caprins - fabrication de fromages	EI	Beaumont de Pertuis	01/03/2007	06/12/2007	Suivi en cours	
GOMEZ José Jean-Marie	Dessinateur en architecture - Plan - Permis de construire	EI	Pertuis	01/07/2007	12/12/2007	Suivi en cours	
MUNOZ Pédro	Vente sur les marches (vente de lots divers)	EI	Pertuis	15/09/2007	11/12/2007	Suivi en cours	
PACIOTTI Nicolas	Production et distribution d'électricité, de gaz et de chaleur	EI	Vaugines			Suivi en cours	

Les suivis Hors RMI

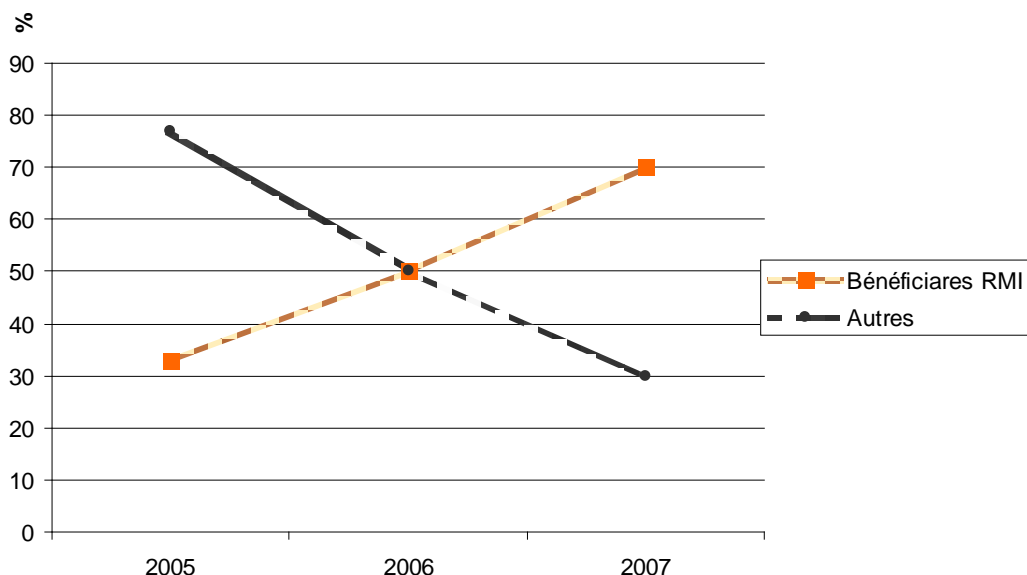
Tableau récapitulatif des suivis 2007

Nom Prénom	Activité	Implantation	Immat.	Contrat	Actions
MONTION GOMEZ Maryline	Maîtrise d'ouvrage	Pertuis	21/08/2007	02/10/2007	Suivi en cours
NOLET Christian	Agent commercial DD	Pertuis	01/04/2007	03/09/2007	Suivi en cours
SANTONI Odile	Psychologue	Pertuis	01/05/2007	01/08/2007	Suivi en cours
DELOBELLE Olivier	Production et distribution d'électricité, de gaz et de chaleur	Pertuis	01/02/2007	01/09/2007	Suivi en cours
VINCENT Mathieu	Activités informatiques - multi radio, site Internet	Pertuis	01/04/2007	03/09/2007	Suivi en cours
REMY Anne	Vente sur Internet	Pertuis	15/05/2007	03/09/2007	Suivi en cours
BOYARD Jennifer	Communication événementielle	Lauris	01/06/2007	01/09/2007	Suivi en cours
CHAMPETIER Nicolas	Plombier, chauffagiste	La Bastide des Jourdans	01/04/2007	03/09/2007	Suivi en cours

Graphique 18 : Répartition par sexe des créateurs

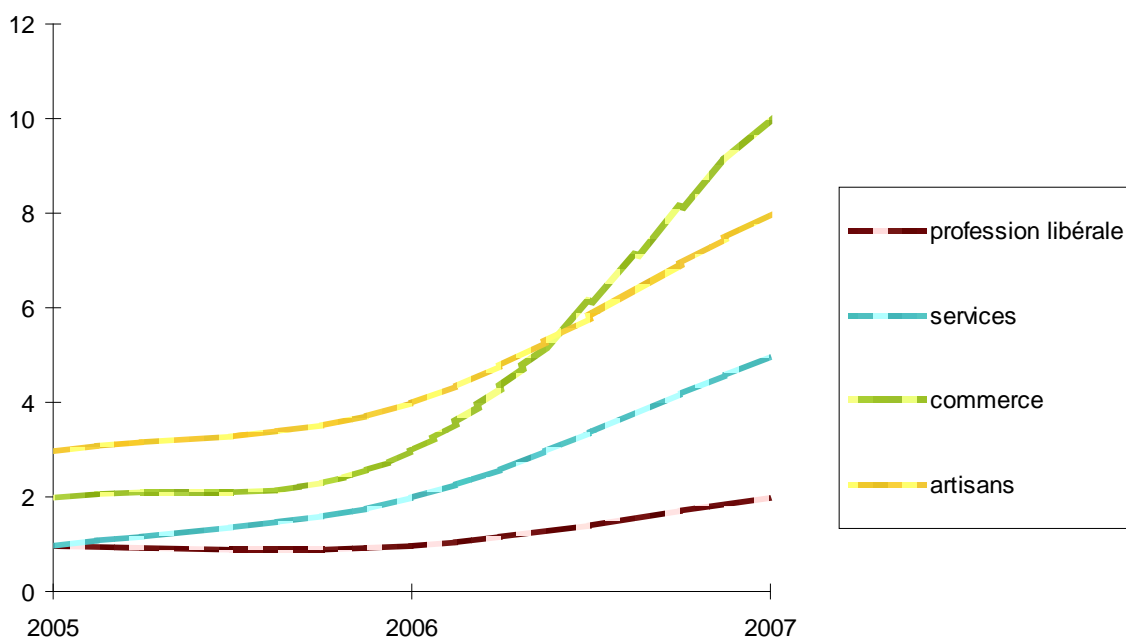


Graphique 19 : Répartition des suivis par situation préalable des personnes



Ce graphique montre bien la progression constante du suivi des bénéficiaires du RMI. Cela est dû d'une part, à l'évolution du nombre de bénéficiaires de minima sociaux et d'autre part, à la nouvelle réglementation qui impose à tous bénéficiaires du RMI de chercher activement à retrouver une activité.

Répartition des suivis par secteur d'activité et par année



Le commerce, l'artisanat et cette année, les services, constituent la majorité des activités suivies au CBE, en 2007. On observe une nette augmentation du nombre de suivi depuis 2006. Cette année les activités commerciales ont pris le pas sur l'artisanat, tandis que les services continuent leur progression régulière.

A l'heure actuelle, sur les 30 entreprises suivies à cheval sur 2006/2007, 25 sont toujours en activité et 1 n'a donné aucune nouvelle.

Contexte

Pour faire face à l'éloignement de Pertuis par rapport au centre administratif qu'est Avignon, le CBE du Sud Luberon a mis en place des permanences hebdomadaires ou mensuelles avec certains partenaires, afin de faciliter les démarches des créateurs / repreneurs d'entreprises et des demandeurs d'emploi.

Ces deux organismes sont :

- **L'URSSAF** : Depuis septembre 2001, une inspectrice du recouvrement vient deux fois par mois dans les locaux du CBE, et reçoit aussi bien les chefs d'entreprises et les salariés que les créateurs du bassin d'emploi.
- **La Chambre de Métiers** : Depuis septembre 2002, la Chambre de Métiers reçoit deux fois par mois dans les locaux du CBE tous les chefs d'entreprises dépendant de cet organisme consulaire, pour les informer et leur permettre d'effectuer leurs démarches.
- **L'ADIE (Association pour le Droit à l'Initiative Economique)** : Cette association a pour objectif de prêter de l'argent à tout créateur ou repreneur d'entreprise qui est exclu du système bancaire classique. Il n'existait aucun relais de cette association sur Pertuis, et les porteurs de projets devaient se rendre à Manosque. Depuis mars 2005, l'ADIE tient des permanences hebdomadaires dans les locaux du CBE, ce qui donne de la visibilité à cette structure, et ce qui facilite son accessibilité aux personnes du bassin d'emploi.
- Enfin, depuis septembre 2005, **la Chambre de Commerce et d'Industrie de Vaucluse** est présente dans les locaux du CBE 4 jours par semaine jusqu'en octobre 2007. Depuis cette date elle effectue ses permanences dans les anciens locaux du CBE.
- **Energies Alternatives** : Cette structure est une coopérative d'activités permettant aux demandeurs d'emploi ayant un projet de création d'entreprise de tester, en tant qu'entrepreneur salarié, leur activité au sein de la structure.
Une chargée de mission de la coopérative [peut intervenir sur demande](#) pour des réunions d'informations collectives au CBE selon le nombre de créateurs intéressés.
Ceci permet aux porteurs de projets du territoire d'avoir accès directement aux informations liées à la coopérative et aux services de celle-ci.
- **Compétences en Temps Partagé Vaucluse** : cette association sert d'interface entre les organismes de développement économique, les entreprises et organismes professionnels dans le but de faciliter l'utilisation des compétences en temps partagé. Son rôle est de déceler les besoins des entreprises et aider les responsables à définir les postes ; proposer aux employeurs des spécialistes prêts à s'investir, à s'intégrer à la vie des entreprises et à leur culture.

Ce large panel d'organisme offre aux porteurs de projets et aux chefs d'entreprises du territoire des sources d'informations précieuses et un gain de temps non négligeable.

Calendrier des permanences de janvier 2007 à Octobre 2007

- **URSSAF** : Le 2^{ème} et 4^{ème} lundi sur deux, de 8h30 à 12h. Sans rendez-vous. Contact : Mme Florence HAZA-TARTARIN
- **Chambre de Métiers** : un mardi sur deux, de 9h30 à 12h. Sans rendez-vous. Contact : M. Carmine GANINO (semaine impaire)
- **Chambre de Commerce**, 4 jours par semaine, M. CASTEX, sur rendez-vous.
- **VIF-CIDFF** : Tous les mercredi matin, sur rendez-vous. Contact : Mme Valérie GIREL.
- **ADIE** : Tous les jeudi après-midi, sur rendez-vous. Contact : Mme Aurélie PIRES.
- **Energies Alternatives** : Réunion d'information sur rendez-vous à partir de trois personnes. Contact : Mme Maydane AABIZANE.
- **Compétences en Temps Partagé Vaucluse** : Tous les jeudi matin sur rendez-vous. Contact : Mme Véronique HIS.

Fiche action N°4 : Plan départemental des services à la personne

Contexte de l'action

Le développement des services à la personne est un enjeu majeur pour les territoires de Vaucluse. Néanmoins, le contexte local est très différent d'un bassin à l'autre quelle qu'en soit la clé d'entrée. Depuis deux ans, les organismes agréés de services à la personne (OASP) se trouvent confrontés aux évolutions du contexte dans lequel elles oeuvrent, avec notamment :

- des évolutions importantes du cadre législatif (cf. loi Borloo), comme la levée de l'obligation d'obtenir un agrément qualité pour travailler auprès des personnes âgées ;
- de nouvelles règles partenariales avec le financeur principal qu'est le Conseil Général sur l'APA, qui génèrent des incertitudes quant à ce financement : l'enveloppe du CG est à budget contraint, alors que la majorité des OASP en dépendent fortement ;
- l'arrivée de nouveaux acteurs du secteur marchand, qui se placent en concurrence directe.

Par effet miroir, les structures territoriales sont fortement sollicitées, par des porteurs de projets sensibles au nouveau contexte.

Il s'agit donc pour favoriser le développement des activités, de bien comprendre l'existant afin de ne pas fragiliser les OASP présents et de travailler sur leur pérennité. Et, par ailleurs d'identifier les marges possibles de création ou de développement d'activité, en particulier sur les services de confort, au regard de la réalité locale.

Actions réalisées en 2007

Dans le cadre du Plan Départemental de Développement des Services à la Personne, le CBE SL a participé à plusieurs actions qui ont commencé en 2007 et se poursuivront sur l'année 2008.

- L'élaboration d'un diagnostic territorial des services à la personne (SAP) sur le département de Vaucluse : qualification de l'offre et de la demande sur le territoire sud Luberon et évaluation des potentiels de développement. Ce diagnostic, réalisé en partenariat avec les 5 CBE de Vaucluse, a permis de faire un état des lieux exhaustif du secteur sur notre bassin d'emploi. En effet, l'enquête a favorisé la lisibilité du territoire ainsi que le dialogue avec les structures existantes et l'approfondissement du secteur en terme de marché existant et de potentiel de développement.

Ce diagnostic a également pu servir d'appui au DLA (Dispositif Local d'Accompagnement) des services à la personne mené par ESIA afin d'accompagner les associations du secteur dans les changements économiques et structurels liés à l'évolution récente du marché. Le CBE s'est positionné à la fois comme coordonnateur du dispositif mais également comme relais des informations pour les créateurs et les structures émergentes. Le dispositif visait à accompagner les changements d'offre de services pour les structures implantées depuis longtemps et dont la principale motivation se rapportait au volet social du service à la personne et non au volet économique et marchand. Dans cette approche, le CBE s'est placé comme co-animateur afin de faire le relais de la communication entre ESIA et les structures. Toujours

dans cette optique d'accompagnement des OASP, le CBE, en participant à ce dispositif a pu améliorer sa connaissance du secteur et donc sa réactivité, notamment par rapport aux nouveaux porteurs de projets qui se sont montrés désireux d'entreprendre dans ce domaine.

Enfin, le DLA et le diagnostic ont permis d'informer plus largement les professionnels et la population du bassin d'emploi :

- Lors d'une journée dédiée aux SAP (200/11/2007), le CBE a présenté les résultats de l'étude aux agents relais d'accueil (ARA) du territoire.
- 2 réunions d'information générale ont été organisées pour les porteurs de projet et les professionnels du secteur :
 - o le 06/11/2007 : matinée consacrée à la réglementation des SAP.
 - o le 12/12/2007 : après-midi destiné aux thèmes de la formation, de la VAE et au CESU (Chèque Emploi Service Universel).
- Le diagnostic complet a été mis en ligne sur un site Internet dédié au SAP dans le Vaucluse. (<http://www.proxivaucluse.fr/index.php>)
- Le résumé de la partie concernant le sud Luberon a été mis en ligne sur le site Internet du CBE et est consultable librement. (http://www.cbesudluberon.com/actions/sap_mission_locale.pdf)

Les actions se poursuivront cette année : d'autres réunions d'information auront lieu en 2008, les thématiques n'ont pas encore été définies, le guide annuaire des SAP en Vaucluse devrait voir le jour afin d'apporter davantage de lisibilité pour le public et les professionnels.

Fiche action N°5 : Soutien au secteur de l'Economie Sociale et Solidaire

Contexte de l'action

Le bassin d'emploi a pour mission d'accompagner tout type de structures, quel que soit leur statut. Hors, il y a un grand nombre de structures relevant de l'économie sociale et solidaire (ESS) sur le territoire : 489 structures (association, mutuelle, SCOP, fondation...). Ce secteur montre depuis plusieurs années des potentiels de développement et d'emploi importants.

Cadre de l'action

Valorisation du secteur de l'Economie Sociale et Solidaire auprès :

- de ses acteurs
- du grand public
- des porteurs de projet

Constat

Méconnaissance, voire ignorance, de l'existence de ce secteur aussi bien en ce qui concerne le grand public que les acteurs eux-mêmes.

Public

- Les associations
- Les mutuelles
- Les fondations
- Les SCOP & SCIC
- Toute autre structure entrant dans le cadre de l'ESS
- Les porteurs de projets de l'ESS
- Le grand public
- Les employeurs publics : collectivités territoriales, administrations de l'Etat, organismes sociaux, de santé et de sécurité sociale, établissements publics...

Actions réalisées en 2007

- Mise en place d'actions d'information sous forme de réunions d'information et/ou de « salons » à destination du public. Information réalisée sur des thématiques particulières du secteur : organisation d'une conférence interactive sur Des finances et des sociétés coopératives, le 28/11/2007. La conférence a été introduite par Stéphane Salord sur la philosophie de l'ESS. Ensuite trois intervenants ont pris la parole : présentation par J-F Schmitt du Crédit Coopératif ; présentation du prêt d'honneur à la création d'entreprise de la Plateforme d'Initiative SLI, par David Pianetti ; et présentation des SCOP et SCIC par Cyrille Rodriguez de l'Union Régionale SCOP PACA.
- Mise en place d'une enquête concernant les acteurs de l'ESS du sud Luberon : recensement des acteurs, envoi d'un questionnaire à un échantillon (une cinquantaine de structures) permettant la mise en exergue des points faibles ainsi que des besoins des structures.

Toujours dans le secteur ESS, le CBE SL prend ponctuellement part, en tant que fédérateur, partenaire ou co-organisateur, à des évènements qui se déroulent sur le bassin d'emploi. En effet, l'association a participé, à l'organisation du colloque du Conseil Général qui a eu lieu à La Tour d'Aigues le 15 novembre 2007. Cette manifestation, l'évènement phare du Mois de l'ESS, s'est articulée autour d'une double thématique : ESS et développement durable. Ces deux thématiques, et c'est notamment ce qui est ressorti de la journée, sont étroitement liées, ne serait-ce que par la définition du développement durable qui intègre la dimension sociale comme élément essentiel de la vie économique. Le CBE souhaiterait poursuivre et amplifier les actions liées à ces thématiques sur l'année 2008

La demande d'informations foisonnante provenant des porteurs de projet nécessite une réponse structurée de la part d'une association de promotion de développement local. C'est pourquoi le site Internet représente un outil permettant de mieux gérer cette demande en fournissant des informations ciblées et adaptées.

En effet, le site permet dans un premier temps de dispenser une information primaire :

- notre localisation et nos coordonnées,
- nos missions,
- nos actions,
- nos prérogatives,
- nos permanences,
- présentation succincte de l'équipe,
- présentation du territoire, avec une fiche détaillée par commune.

Le site permet également, par des mises à jour régulières de :

- promouvoir le sud Luberon,
- améliorer la lisibilité économique du territoire,
- partager l'évolution des marchés (économique et foncier) d'où une vision globale du territoire et de son développement,
- faciliter et optimiser les démarches des créateurs/repreneurs,
- favoriser les offres et recherches de locaux

Le site Internet du CBE est opérationnel depuis mars 2004. Conçu comme une véritable plateforme de ressources pour les porteurs de projet mais aussi pour les entreprises du Sud Luberon, il s'agit de créer un outil inédit permettant aux créateurs/repreneurs d'entreprises de les guider dans la création et le développement de leur entreprise en leur fournissant toute une série d'indicateurs : fiches détaillées des différentes communes du secteur et de leurs zones d'activités, carte de localisation, études statistiques socio-économiques détaillées pour chaque commune et pour le bassin d'emploi (base d'une étude de marché), annuaire des partenaires locaux aidant au développement d'activités.

Les statistiques montrent que le site est de plus en plus fréquenté, car de plus en plus connu des porteurs de projets. Aujourd'hui, nous le considérons comme un outil d'appui à l'accompagnement à la création d'activité ainsi qu'un outil d'information essentiel. En effet, grâce au site Internet, des études – comme le Diagnostic des Services à la Personne, ont pu être mises en ligne et portées à la connaissance du public sans avoir recours à un moyen coûteux.

Outil de communication externe, il détaille également les activités du CBE, les ressources que peuvent trouver les entrepreneurs en nous rendant visite. Il est également possible de passer des annonces via notre site

Page d'accueil du site :

The screenshot shows the homepage of the CBE du Sud Luberon website. The browser window title is "CBE du Sud Luberon (Comité de Bassin d'Emploi du Sud Luberon - Vaucluse 84) - Mozilla Firefox". The address bar shows "http://www.cbesudluberon.com/".

Navigation Menu (Left):

- Accueil
- La structure
- Nos Actions
- Info thématiques
- Permanences
- Le Territoire
- Annuaire
- Presse
- Contact

Central Content:

Le Comité de Bassin d'Emploi du Sud Luberon

Nos missions:

- Valoriser le territoire du Sud Luberon
- Conseiller dans la création ou la reprise d'entreprise
- Aider à la création de nouvelles activités et assurer un suivi post création
- Informer sur des secteurs d'activités spécifiques

ACTU/INFOS !!

PROCHAINE REUNION THEMATIQUE LE 28 AVRIL

Le Comité de Bassin d'Emploi du Sud Luberon
Vous invite à participer à une réunion thématique...

LE PORTAGE SALARIAL :

- Aide au décollage pour le porteur,
- Aide au recrutement de compétences pour l'entreprise

Intervenante :
- Madame Catherine YZER
Directrice de JDC

LE 28 AVRIL 2008

A partir de 8 h 30 au siège du CBE Sud Luberon, salle Praxéo, parking sur place.
La réunion sera accompagnée d'un petit déjeuner.

Footer (Left):

Le CBE a déménagé!!

Depuis le 1er octobre, nos bureaux sont transférés :
- 180 r Philippe de Girard à PERTUIS,
à une centaine de mètres de nos anciens bureaux.

Cette page permet d'annoncer toutes les manifestations organisées par le CBE et ses partenaires. Elle permet également d'accéder à des données précises du territoire, des études, ainsi qu'au rapport d'activité. Elle permet également l'accès à une page créée tout récemment : une page dédiée à l'immobilier. Encore en cours de réalisation elle permettra de mettre en ligne des offres et des demandes de locaux destinés à un usage professionnel.

Page dédiée à l'immobilier pour les professionnels:

Page IMMO - CBE du Sud Luberon (Comité de Bassin d'Emploi du Sud Luberon - Vaucluse 84) - Mozilla Firefox

http://www.cbesudluberon.com/imm.html

CBE Sud Luberon

Page dédiée à l'IMMOBILIER pour professionnels en sud Luberon

Page en cours de réalisation, merci de votre compréhension !

Le Comité de Bassin d'Emploi du Sud Luberon

Suite à vos demandes le CBE a mis en place un page dédiée à l'immobilier. Actuellement en construction elle comportera un volet **offre et recherche de locaux** ainsi que des synthèses concernant le foncier sur le territoire (ultérieurement).

Si vous cherchez à **louer, vendre, acheter un terrain/local à vocation commerciale** vous pouvez renseigner **ce formulaire**, que nous traiterons le plus rapidement possible afin de mettre votre annonce en ligne (vous pouvez également nous joindre une photo par mail).

NB : Nous ne recensons que les offres et les demandes de locaux à vocation commerciale et notre fonction s'arrête à la mise en ligne des annonces.

Les offres

Type d'offre : Locaux à partager

Type d'activité: Artistique ou artisanale
 Type de bien : Local/Espace de vente professionnel à partager avec photographe pour artiste ou artisan.
 Localisation: Lauris
 Surface: 90m² (+ mezzanine)
 Environnement: Place au centre du village, à côté de l'office du tourisme et du Château.
 Type d'offre: location
 Prix: 300€ à partager.

Page dédiée aux créateurs :

La page des créateurs - Mozilla Firefox

http://www.cbesudluberon.com/lens.html

CBE Sud Luberon

LES CRÉATEURS QUI SONT PASSÉS PAR LE CBE

ILS SONT PASSÉS PAR ICI ...

Déjà, sa création en 1982, le CBE est à l'origine de soutien porteur de projets. Nos équipes de conseillers à la création d'entreprise ont accompagné des milliers et des milliers de créateurs dans le cadre de leur projet entrepreneurial. Cette page se veut à la fois un lieu de reconnaissance pour les entreprises passées par notre structure mais aussi un lieu d'outil à la persévérance de ces entrepreneurs. En collaboration les pages sont accessibles à l'adresse www.cbesudluberon.com.

2007

LA BOUCHERIE LITTÉRAIRE
 La Boucherie Littéraire (La Boucherie d'Épice) Pascal La Tour et Fabrice Frenschner (09 51 22 25 51)
 "Stages gourmands et ateliers, ateliers-vous créateurs originels et de plus rigoureusement sélectionnés par notre librairie si vous êtes épris de liberté, si vous aimez ouvrir votre maison et votre boutique portable, si la littérature ne vous a pas totalement abandonné alors précisez l'activité de votre atelier à une journée dont vous ne soupçonnez pas le destinataire."

E-MECA
 E-MECA met à votre service son expérience professionnelle et son dynamisme afin de vous apporter des solutions innovantes et vous accompagner dans :
 - la conception de machines spéciales et/ou équipements industriels,
 - la gestion de votre entreprise,
 - l'importation et l'assistance technique.
 E-MECA réalise ses études avec les logiciels CATIA V5 et AutoCAD.

Les Ambiances de Rose
 Conception équilibrée et réalisable
 Top niveau technologique - le plaisir par l'écologie et le design.
 Une idée de site pour vous faire partager nos petits coups de cœur, vous permettre de voyager au travers des différents ambiances.
<http://www.ambiancesde.com>

**AXE DE TRAVAIL N°2 :
RELAIS DES ACTIONS DE DEVELOPPEMENT LOCAL
ET DES POLITIQUES EN FAVEUR DE L'EMPLOI**

- **Fiche n°7 : Participation au Plan d'Action Local**

- **Fiche n°8 : Rendez-vous de l'Hôtellerie et de la restauration**

Fiche action N°7: Participation au Plan d'Action Local

Présentation de l'action

Sur le territoire du Luberon et des Pays des Sorgues (bassins de vie de Cavaillon, Apt et Pertuis), il s'agit de mettre en adéquation les mesures en faveur de l'emploi, de la formation et de l'insertion avec les besoins identifiés sur le secteur.

Au sein de l'Equipe Territoriale, un diagnostic des caractéristiques socio-économiques est dressé chaque année. De cette étude émerge le Plan d'Action Local, rédigé en concertation avec tous les membres, et qui présente les axes de travail et les actions à mener sur l'année suivante.

Membres de l'Equipe Territoriale :

L'équipe est co-animée par l'Etat et la Région. A leurs cotés, les partenaires sont : ANPE

- DDASS
- AFPA
- Mission Locale
- Conseil Général
- 3 CBE (Sud Luberon, Apt et Pays Cavare et des Sorgues)
- CAP EMPLOI
- FASILD

Axes de travail

L'équipe Territoriale se réunit une fois par mois (à Apt, à Pertuis ou à Cavaillon) pour faire le point sur les projets en cours, menés dans le cadre du Plan d'Action Local, mais aussi sur les évolutions socio-économiques des bassins de vie (statistiques). Au deuxième semestre, l'Equipe Territoriale commence à se concerter pour produire le Plan d'Action Local de l'année suivante.

4 axes de travail forment le cadre duquel sortent des actions concrètes :

- 1) Accompagner les recrutements et la gestion prévisionnelle de l'emploi et des compétences
- 2) Conforter l'insertion par l'économique
- 3) La formation, au service du développement du territoire
- 4) Structuration de l'intervention de l'Equipe Territoriale

Nécessaire outil de mise en réseau des acteurs œuvrant sur un même territoire, permettant l'échange d'information, l'Equipe Territoriale est un lieu de réflexion et d'analyse duquel sortent des actions concrètes mises en œuvre par chaque partenaire tout au long de l'année.

Contexte et déroulement de l'action

« Les Rendez-vous de l'Hôtellerie et de la Restauration ».

C'est une ½ journée de mise en relation entre l'offre et la demande d'emploi dans le secteur de l'hôtellerie, cafés, restauration, secteur porteur d'emploi sur le territoire. Le Comité de Bassin d'Emploi du Sud Luberon et l'ANPE jouent ainsi un rôle de médiateur, de lien afin de favoriser cette mise en relation.

Ces « rendez-vous » se déroulent chaque année au mois de mars depuis 2003 sur une demi-journée

Dans un secteur dans lequel les difficultés de recrutement sont omniprésentes et plus particulièrement sur les métiers de cuisinier et de serveur, les Rendez-vous de l'Hôtellerie s'inscrivent dans une démarche plus conviviale. Le défi de chaque année est de donner aux entreprises de ce secteur et aux demandeurs d'emploi le moyen de se rencontrer autrement.

Lors de cette demi-journée, il s'agit bien de parvenir à mettre en relation directement les professionnels de l'hôtellerie / restauration et les demandeurs d'emploi. Par ailleurs, cette opération a été facilitée par les relations que le CBE entretient avec plusieurs professionnels suite au soutien apporté lors de la création ou à la reprise de leur établissement.

- Rôle du CBE du Sud Luberon :

- Sensibilisation des professionnels en création et en reprise d'activité,
- Invitations et confirmations des invitations,
- Affichage dans les mairies des 22 communes.

- Rôle de l'ANPE :

- Contacts presse,
- Sélection des publics (parmi les DE dans le secteur de l'hôtellerie restauration),
- Elaboration des outils de communication (courriers, affiches, mailing),
- Repérage des entreprises, invitations et confirmations des invitations,
- Animation par toute l'équipe de l'ANPE,
- Organisation de la logistique (petit déjeuner).

En 2008 la présentation de la méthode de recrutement par habiletés sera renouvelée et le 6ème « Rendez-vous de l'Hôtellerie et de la Restauration » est prévu.

Cette ½ journée a été organisée en mars 2007

Le CBE a effectué sur demande de l'ANPE une relance d'un fichier de 160 H&R, cette relance a été effectuée en semaine 7.

L'ensemble du fichier (156 contacts) a été contacté

Suite à cette relance :

- 9 H&R souhaite être présent
- 6 H&R prévoit une embauche en 2008

**AXE DE TRAVAIL N°3 :
MISE EN RESEAU ET ACTIONS DE PARTENARIATS**

- Fiche n°9 : Réseaux et actions transversales
- Fiche n°10 : Le Réseau Local d'Accueil
- Fiche n°11 : Le Comité de Liaison des Comités de Bassin d'Emploi

Fiche action N°9 : Réseaux et Actions transversales

Le Comité de Bassin d'Emploi du Sud Luberon n'est pas une structure isolée dans la mesure où il participe aux travaux de multiples réseaux de partenaires.

1. Les Intercommunalités

Le territoire du Sud Luberon est un espace institutionnel complexe, structuré autour de 3 EPCI (voir la carte du territoire au début du présent document). Il y a sur le territoire :

La Communauté d'Agglomération du Pays d'Aix, à laquelle la seule la ville de Pertuis appartient ;

La Communauté de Communes Portes du Luberon (qui correspond au canton de Cadenet) ;

La Communauté de Communes Luberon Durance (qui correspond au canton de Pertuis) ;

Enfin, une commune isolée, Villelaure, qui n'a pas souhaité se regrouper à ce jour.

Ayant pour objet la promotion de l'emploi et de l'activité économique au sens large sur le territoire, le CBE doit donc tenir compte des orientations et des compétences de chaque EPCI, et travailler de concert avec eux pour un développement harmonieux du Sud Luberon. Les relations avec les communautés sont donc fonctionnelles, et l'objectif est de travailler avec elles à la réalisation d'actions concrètes.

Politique de la Ville de Pertuis

Réunion avec le Chargé de projet politique de la ville de Pertuis, Yann LEYDET, dans le cadre du contrat urbain de cohésion sociale 2007. Axes de travail du CBE Sud Luberon :

- 1- Meilleure lisibilité (mise en cohérence) du parcours du créateur sur Pertuis
- 2- Communication autour des actions et structures d'accompagnement à la création d'entreprise : seules 10% des entreprises créées sont accompagnées dans leurs démarches.
Edition d'un guide du créateur sur pertuis ou sur le Sud Luberon si les 2 intercommunalités Luberon Durance et Portes du Luberon, souhaitent s'associer à la démarche.
- 3- Actualisation et amélioration des données socio-économiques produites par le CBE pour une meilleure connaissance du territoire et une diffusion à l'ensemble des acteurs.
- 4- Edition d'un guide des entreprises de la zone d'activité de Pertuis

2. La fédération des CBE de Vaucluse

Créée en 2000 sous l'impulsion des différents présidents des Comités de Bassin d'Emploi du département, la Fédération représente une instance particulière et a pour vocation de:

- constituer une entité de représentation et de négociation,
- Assurer l'échange d'informations, d'expériences et de savoir-faire entre les 5 CBE, la collecte et la diffusion d'informations auprès des instances ou organismes partenaires de représentation locale, départementale, régionale ou nationale,

- Mutualiser les moyens d'action pour une légitimité plus grande en matière de négociation et de financement, développer des outils et moyens de travail communs, animer et coordonner les actions des CBE dans une démarche de complémentarité, transversalité, et de cohérence globale à l'échelle départementale.

Au premier semestre 2007, les 5 CBE ont engagé une réflexion générale visant à produire, en commun, une méthodologie d'évaluation de leurs actions respectives. Présenté sous forme de grille d'évaluation, cette méthode permet à chaque CBE de mesurer l'efficacité et la pertinence des projets conduits.

Par ailleurs, dans le cadre du travail en commun avec la fédération des CBE de Vaucluse, la réflexion a surtout porté sur l'économie sociale et solidaire. Ainsi, les 5 CBE se sont réunis une fois par mois afin de mettre en commun leurs connaissances sur ce secteur économique. Il s'agit d'abord de proposer une définition commune, pas trop figée mais assez précise de la notion d'utilité sociale.

Parallèlement à ce travail de définition, il fallait mettre en place une méthodologie de diagnostic territorial pour repérer les associations ou entreprises relevant de ce champ d'activité, sur chacun des territoires des CBE, afin d'avoir, in fine, une vision globale de l'ESS sur le département de Vaucluse. Cette méthodologie est toujours en cours de constitution.

Pour compléter ce travail de connaissance du domaine de l'économie sociale et solidaire, l'équipe du CBE du Sud Luberon a participé au séminaire permanent de l'Economie Sociale et Solidaire organisé par la Chambre Régionale de l'Economie Sociale (la CRES) le 10 janvier.

Par ailleurs, le CBE s'est rapproché de deux formes de coopératives, qui lui ont présenté son organisation et son mode de fonctionnement :

- La SCOP Energies Alternatives, basée à Avignon. Cette coopérative fonctionne comme une couveuse, en permettant à des artisans principalement, de commencer leur activité, sans avoir créé leur entreprise, en leur proposant pour un temps d'être salariés de la SCOP (le salaire est alors calculé sur le chiffre d'affaire). A l'issue de cette période d'essai, les entrepreneurs créent ou pas leur entreprise, et deviennent actionnaires de la SCOP s'ils le souhaitent.

- La SCIC Okhrâ, basée à Roussillon. Le statut de SCIC (société coopérative d'intérêt collectif) a été créé par une loi de 2001. Aujourd'hui une soixantaine existent sur le territoire national. Là aussi, les salariés sont aussi actionnaires, ce mode de fonctionnement permettant une mise en commun des énergies vers la réalisation d'un projet commun.

3. Le CBE du Pays d'Aix

L'appartenance de Pertuis à la Communauté du Pays d'Aix, et au bassin de vie Val de Durance de la Communauté induit de la part du CBE Sud Luberon une collaboration étroite avec le CBE du Pays d'Aix qui mène des actions de sensibilisation et de mise en réseau des partenaires.

Le CBE du Sud Luberon est toujours impliqué dans l'organisation ou la participation aux réunions à thèmes organisées par le CBE d'Aix. La vocation de ces rencontres est de réunir à la fois les professionnels (notamment les Bureaux Municipaux pour l'Emploi de la CPA) et les chefs d'entreprises, pour les informer des dispositifs existants, qui peuvent leur permettre d'améliorer leur compétitivité.

Actions transversales :

CARREFOUR de la CREATION et REPRISE D'ENTREPRISES

Date : 25/10/2007	Lieu : Mairie d'AIX EN PROVENCE.
Heure de début : 9h	Heure de fin : 13h
Objectifs	Représenter le CBE et renseigner les demandeurs d'emploi et les porteurs de projets sur la création d'entreprise
Public visé	Porteur de projets de création d'entreprise et demandeur d'emploi
Motif de l'action :	Faire connaître le CBE, et renseigner les demandeurs d'emploi sur la création d'entreprise.
Personnes présentes : Hervé DANNEELS (Directeur du CBE) Françoise SALLÉ (Chargée de mission développement local)	
Environ 15 nouveaux porteurs de projets qui souhaitaient une information. Certain porteurs de projets sont ensuite venu au CBE pour un entretien individuel.	
Observations :	Le CBE n'avait pas d'action particulière sur l'organisation de cette manifestation. Bien qu'ayant une action représentative, la présence du CBE sur ce forum a permis de rencontrer de nombreux porteurs de projets non identifiés par ailleurs. Point négatif : les DE ou porteurs de projets se situent tous sur le secteur d'Aix ou de Marseille et nos actions ne concernent pas ce territoire Nous ne pouvons pas par exemple travailler avec SLI avec ces porteurs de projets.
Intérêts pour le CBE :	L'action a permis au CBE d'entrer en contact avec certains porteurs de projet ne connaissant pas le CBE, suite à cette rencontre, plusieurs sont venus ensuite directement en rendez-vous au CBE.

Fiche action N°10 : Le RLA : Réseau Local d'Accueil

Depuis sa création en 1989, le RLA a pour vocation de favoriser la création de Très Petites Entreprises viables. Il regroupe tous les partenaires socio-économiques du Département de Vaucluse.

- **les services de l'Etat** : préfecture et DDTEFP,
- **les collectivités locales** : Conseil Général et services économiques des mairies et regroupements intercommunaux,
- **les chambres consulaires** : Chambre de Commerce et d'Industrie, Chambre de Métiers, Chambre d'Agriculture,
- **les 5 Comités de Bassin d'Emploi du département**, regroupés en Fédération des CBE,
- **les 7 Plate-formes d'initiative locale** : Apt, Avignon, Bollène, Carpentras, Cavaillon, Pertuis, Vaison la Romaine,
- **les deux Boutiques de Gestion** : Avignon et Bollène.
- **L'ANPE**
- **Les associations spécialisées** dans l'appui à la création : Réseau d'Initiatives Locales pour l'Emploi (RILE), EGEE, Club des Créateurs, Union Régionale des SCOP (URSCOP) et l'Association pour le Droit à l'Initiative Economique (ADIE)
- **Des syndicats et des entreprises** : Union Patronale de Vaucluse, Saint-Gobain.

Sa coordination est assurée par le Conseil Général du Vaucluse.

Le principal objectif du RLA est de favoriser la création de TPE viables et de les aider dans leur développement. Pour ce faire, il conjugue ses efforts tant en amont qu'en aval pour faciliter les démarches auxquelles sont confrontés les créateurs ou les repreneurs d'entreprise en proposant un service de proximité et en assurant une action d'accompagnement et de suivi des entreprises créées sur une période de deux ans. La gamme de services est large puisqu'elle regroupe celles des différents partenaires qui le constituent.

C'est aussi la mise en place d'une meilleure lisibilité de l'offre et de la demande, un travail sur l'harmonisation des méthodes, une gestion de l'information et la mise en place de formations internes.

1) Les trophées de la création / reprise d'entreprise du RLA :

Comme chaque année, le CBE du Sud Luberon participe activement à l'organisation des trophées du RLA. L'objectif est de récompenser et d'encourager les créateurs repreneurs d'entreprises par le biais de ce concours. Le concours est ouvert à tous les créateurs repreneurs d'entreprise, qu'ils aient sollicité ou pas l'un des membres du RLA, à condition qu'ils aient créé ou repris une activité.

Critères de sélection :

- Originalité du parcours du candidat ;
- Les embauches réalisées ou prévues ;
- La progression du chiffre d'affaire ;

- Position de l'entreprise dans l'environnement économique ;
- Intérêt de l'entreprise dans le développement local.

Parmi ses porteurs de projets, le CBE en choisit quelques uns qui correspondent aux critères du concours. Les autres membres du RLA font de même avec leurs créateurs/repreneurs d'entreprises. Le CBE participe ensuite, avec les autres organismes partenaires, au comité de sélection des projets admis à concourir aux trophées.

Deux projets ont été proposés par le CBE Sud Luberon. Parmi ceux-ci, une société, « Technical Design » située dans la zone St Martin de Pertuis, a été retenue pour soutenir son dossier devant le jury. Le 31 janvier 2007 le jury des Trophées de la création/ reprise d'entreprise s'est réuni en Avignon pour désigner les vainqueurs parmi les dossiers retenus. Résultats des Trophées 2007 le 16 mars 2007 à Avignon.

2) La Journée de la création / reprise d'entreprise :

Le Réseau Local d'Accueil organise le 14/15/16 mars 2007 en Avignon, à Carpentras et à Cavaillon trois forums sur la création/reprise d'entreprise.

Dans ce cadre, le CBE, membre du groupe communication du RLA, a participé très activement à l'organisation de ces journées durant l'année 2007.

Pendant ce forum, trois ateliers thématiques seront abordés :

- 1) un atelier sur le financement (micro crédits, aides...)
- 2) un atelier sur les services à la personne
- 3) un atelier spécifique sur la reprise d'entreprise (qui correspond à une logique particulière, différente de la création pure).

Le CBE du Sud Luberon tiendra le stand et participera à l'atelier thématique correspondant à la date du 15 mars 2007. Il contribue également à l'organisation logistique de la journée.

AXE DE TRAVAIL N°1 :
PROGRAMME D' ACTIONS POUR L' APPUI A L' EMERGENCE ET AU DEVELOPPEMENT
D' ACTIVITES

AXE 1 – ACTION DE SOUTIEN POST CREATION DES ENTREPRISES
DU BASSIN D' EMPLOI

- o Accueil, accompagnement des porteurs de projet
- o Suivi des créateurs repreneurs d'entreprises
- o Suivi des créateurs d'entreprises
- o Accompagnement des créateurs repreneurs d'entreprises
- o Animation des Prestations ANPE

Axe de réflexion :

- Redynamisation de la couveuse « **CREA 84** » sur le territoire
- Mise en place d'un accompagnement sous la forme de « **SYNERGIE ENTREPRENDRE** »

AXE 2 – RENCONTRES THEMATIQUES DE SOUTIEN POST CREATION

- o Les permanences spécialisées proposées au CBE
- o Animation du site Internet : recherche de nouveaux services
- o Animation de rencontres thématiques « Petits déjeuners mensuel » :
 - 25-02-2008 - Les Marchés publics piste de croissance
 - 20-03-2008 - EXPORT Challenge et Opportunité
 - 28-04-2008- Le Portage Salarial
 - 26-05-2008 - Le e-commerce
 - En juillet : Présentation des « artistes » accompagnés par le CBE.

AXE 3 – ACTUALISATION, AMELIORATION ET DIFFUSION DU FICHIER DES ENTREPRISES DE LA ZONE
D' ACTIVITE DE PERTUIS ET DES DONNEES SOCIO ECONOMIQUES DU BASSIN D' EMPLOI

AXE 4 – PARTICIPATION AUX CARREFOURS DE LA CREATION
ET DE LA REPRISE D' ENTREPRISE

AXE 5 – PARTICIPATION AUX ACTIONS PERMETTANT
LA REVITALISATION DU CENTRE VILLE DE PERTUIS

AXE 6 – AIDER A LA VEILLE ET A L' ANTICIPATION DES MUTATIONS ECONOMIQUE A L' ECHELLE
DEPARTEMENTALE

AXE DE TRAVAIL N°2 :

RELAIS DES ACTIONS DE DEVELOPPEMENT LOCAL ET DES POLITIQUES EN FAVEUR DE L'EMPLOI

AXE 7 – L'ANIMATION DU DIALOGUE SOCIAL TERRITORIAL

- Participation aux politiques territoriales et aux réseaux en faveur de l'emploi
- Participation au Plan d'Action Local

AXE 8- LES ACTIONS CIBLEES SUR LES SECTEURS D'ACTIVITE EN TENSION

- Les Rendez-vous de l'Hôtellerie Restauration

AXE 9 – LES ACTIONS CIBLEES SUR LES SECTEURS EN DEVELOPPEMENT

- La promotion du dispositif national sur les services à la personne

AXE 10– LES AUTRES ACTIONS EN FAVEUR DE L'EMPOI

- L'aide à la mobilité

AXE 11 – LES ACTIONS CIBLEES SUR LES SECTEURS EMERGEANTS

- Le soutien à l'Economie Sociale et Solidaire
- Le soutien et l'accompagnement de structures travaillant dans le développement durable, travail en partenariat avec les acteurs locaux de l'environnement et les institutions.

AXE 12 – LES RENCONTRES « MAIRIES »

Initiée en 2007, le CBE poursuit son action de présentation de ces actions dans les mairies de son territoire

Rencontres déjà réalisées :

- LA TOUR D'AIGUES : 25 10 2007
- CADENET 31 10 2007
- BEAUMONT 21 11 2007
- CABRIERES 05 12 2007
- LOURMARIN 11 02 2008

En prévision :

- LAURIS

Date à définir

Intitulé de la réunion :	Présentation CBE en « Mairie »
Heure de début : 9h30	Heure de fin : 12h30
Objectifs	Présentation du CBE. Présentation du parcours du créateur Rencontre avec les élus et représentants de la mairie Connaître le territoire A terme rencontrer les entrepreneurs de la commune
Public visé	Porteur de projets de création d'entreprise.
Motif de l'action :	Faire connaître le CBE, organiser des rencontres plus proches des porteurs de projets. Rencontrer les élus et représentants de la mairie, faire plus ample connaissance avec le territoire.
Ordre du jour :	De 9h30 à 10h30 Information sur les démarches de création/reprise De 10h30 à 12h00 : Entretien Collectif ou individuel

1. *Mars 2007 le forum du Réseau Local d'Accueil*
 - Le CBE fait parti d'un réseau de professionnel en création d'entreprise : le RLA. Chaque année l'ensemble des structures organise un forum afin de présenter leurs actions et permettre aux porteurs de projets de rencontrer, sur un même lieu, tous les acteurs qui vont jaloner son parcours.
2. *Mars 2007, la 5^{ème} rencontre de l'Hôtellerie / Restauration*
 - Depuis 5 ans le CBE co-organise avec l'ANPE les rencontres de l'hôtellerie / restauration dont la vocation est de mettre en relation directe les demandeurs d'emploi et les employeurs du secteur.
3. *Les trophées du RLA*
 - Toujours au sein du même réseau d'acteurs les différentes structures ont mis en place une cérémonie qui récompense, sur différents critères, les projets de certains créateurs. Cette année l'un des prix a été décerné à une créatrice suivie par le CBE SL.
4. *Avril 2007, signature de la convention cadre entre Cap énergie et le PNR du Luberon.*
 - Le CBE dans son rôle de fédérateur d'initiatives locales.
5. *Mai 2007, compte-rendu de l'Assemblée Général ordinaire et extraordinaire*
 - Un article de La Provence concernant l'AG du CBE SL.
6. *Novembre 2007, le colloque de l'Economie Sociale et Solidaire (ESS) et du développement durable*
 - Dans le cadre du mois de l'Economie Sociale et Solidaire organisé par la CRESS PACA (Chambre Régionale de l'Economie Sociale et Solidaire), le Conseil Général de Vaucluse a organisé, en partenariat avec les CBE de Vaucluse, une manifestation à La Tour d'Aigues. La journée était organisée autour d'une double thématique : l'ESS et le développement durable.
7. *Novembre 2007, le mois de l'ESS*
 - Toujours dans le cadre du mois de l'ESS, le CBE SL a organisé une conférence sur les Finances et les sociétés coopératives.
8. *Novembre 2007, présentation de la nouvelle équipe du CBE SL*
 - Un article de La Provence pour présenter à la fois la nouvelle équipe ainsi que les nouveaux locaux de l'association.
9. *Novembre 2007, Les outils du développement économique local*
 - Une page de Pertuis Autrement traitant des acteurs économiques locaux.

ENTREPRISE

Le Département soutient les créateurs et les reprenneurs d'entreprises

Depuis 1989, le Réseau local d'accueil s'occupe de la création, de la reprise et du développement des entreprises en Vaucluse. Il ne s'agit ni d'une association, ni d'une société mais, comme son nom l'indique, d'un réseau. Cinq partenaires mettent leurs moyens en commun pour aider les entrepreneurs : le Département, l'Etat, la Chambre de commerce et d'industrie, la Chambre de métiers et de l'artisanat et la Chambre d'agriculture.

Les 14, 15 et 16 mars, à Carpentras, Cavaillon et Avignon, les créateurs reprenneurs vont pouvoir rencontrer les institutions pour glaner de précieux conseils concernant la constitution de dossiers, les procédures juridiques et les financements.

114 000 € sont d'ailleurs in-



► Martine Ferrara, animatrice du Réseau local d'accueil ainsi que les autres artisans des trois journées de conseil. / PHOTO VALÉRIE SUAU

vestis par le Département pour le RLA qui finance également un animateur. En 2005, ce réseau a permis d'accompagner 7 337 porteurs de projets.

Grâce à cette structure, 594 entreprises ont été créées et 294 projets ont été financés. "Le Département de Vaucluse reste dynamique en terme

d'implantation et de création d'entreprises," explique Laurence Chabaud-Geva, chef du service développement local. "La durée de vie de 50 % des entreprises ne dépasse pas cinq ans. Mais lorsqu'elles sont accompagnées, le taux de survit est au moins de 10 % de plus."

Depuis 1999, le RLA organise les "Trophées de la création/reprise d'entreprise en Vaucluse". "La liste des lauréats sera donnée le 16 mars au soir" précise Laurence Chabaud-Geva.

Les particuliers n'ont plus qu'à oser se manifester auprès de cette structure accompagnatrice. ■

COMMENT ATTIRER

► Comment mieux accueillir les entreprises? En signant une convention en préfecture, l'Etat et Vaucluse Développement ont démontré qu'ils prenaient cette question au sérieux. Le préfet Hugues Parant souligne "qu'il faut faire le pari de l'industrie nouvelle" précisant que "la bonne taille des entreprises serait de 50 à 300 salariés." Michel Fullet, président de Vaucluse Développement, rappelle l'importance de la "coordination des forces vives développant l'emploi et la richesse fiscale".

► Ce qui devrait changer rapidement: le délai des contraintes administratives et une stratégie sur l'attractivité. Une 2^e convention a été paraphée avec l'ANPE et l'Afpa.

► Objectif: vitaliser la gestion des ressources humaines dans un département qui compte 19 000 chômeurs.

F.B.

LE PROGRAMME

Les Forums se déroulent de 10 à 18 heures :

- mercredi 14, salle polyvalente rue Fenouil à Carpentras.
- jeudi 15, verrière de la mairie de Cavaillon.
- vendredi 16, salle des fêtes de la mairie d'Avignon.

A 18 h 30, cérémonie des remises des trophées de la création.

B.S.

VSE4

EMPLOI / 5^e forum de la Restauration et de l'Hôtellerie

La Provence,
le 20 mars 2007

250 demandeurs d'emploi de l'ANPE concernés

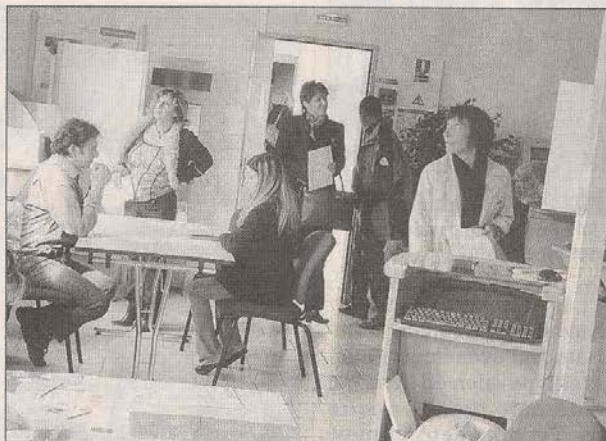
Par Mélodie Testi
pertuis@laprovence-presse.fr

Hier matin, étaient organisées pour la 5^e année consécutive, les Rencontres de l'hôtellerie et de la restauration dans les locaux de l'ANPE. Plus de 250 demandeurs d'emploi de l'agence répondant à ce pro-

“ L'hôtellerie et la restauration sont souvent les premiers métiers des jeunes.”

fil avaient reçu une invitation. À cela, s'ajoute, bien sûr, les personnes de passage.

À l'approche de la saison touristique, cette rencontre permet aux demandeurs d'emploi de trouver des annonces dans toute la région parmi les 2000 références proposées par l'ANPE dont 280 dans le Vaucluse. Mais c'est aussi l'occasion de s'entretenir avec des profession-



► Près de 2000 offres d'emploi étaient affichées et des entretiens étaient organisés entre employeurs et demandeurs. / PHOTO M.T.

nels du secteur. En effet, une vingtaine de responsables de restaurants ou d'hôtel du bassin d'emploi étaient présents pour assurer des entretiens avec le public. " *Les métiers de l'hôtellerie ou de la restauration sont souvent une première entrée dans la vie active, explique le directeur de l'Agence nationale pour l'emploi Frédéric Niola. Et bien souvent ce sont des jeu-*

nes qui postulent. Mais paradoxalement, certains employeurs ont du mal à trouver des jeunes à cause des difficultés de la profession comme les horaires tardifs en semaine et le week-end.

Les demandeurs d'emploi sont venus nombreux à ce rendez-vous annuel. Un atelier pour la réalisation de CV était mis en place ainsi qu'un stand sur la création d'entreprises. " *Beaucoup*

de demandes affluent pour la création de snacks", souligne le directeur.

Enfin, à la fin de la matinée, une information sur la MRS (méthode de recrutement par simulation) était destinée aux professionnels. Cette méthode permet notamment aux entreprises, via la plateforme de vocation, de juger les habiletés des demandeurs d'emploi. ■

ÉLARGIR

Si depuis cinq ans, ces rencontres sont destinées aux métiers de l'hôtellerie et de la Restauration, Frédéric Niola, directeur de l'ANPE de Pertuis annonce que pour l'an prochain, ces rencontres devraient s'étendre à l'ensemble des professions liées au tourisme. Et peut-être plus tard encore à d'autres secteurs d'activités.

3. Les trophées du RLA



2007-03-09-

Communiqué de Presse

Vendredi 16 mars 2007 à 10 h 00

**ZAC Saint Martin, 240 rue F. Gernelle
Pertuis**

Visite de l'entreprise

« Technical Design »

Spécialisée dans la création, la conception et le conseil techniques dans le secteur du handicap, cette entreprise vaclusienne est lauréate des « Trophées de la création/reprise d'entreprise » 2006. Marie et Myriam vont se voir remettre, par Claude Haut, Président du Conseil général, Sénateur de Vaucluse, ce vendredi à 18 h 30 à Avignon le Prix spécial du jury « Prix de l'innovation ».
Pour rendre hommage à la détermination et au professionnalisme de ces deux créatrices, le Conseil général vous invite à une visite de leur établissement.

en présence de

Claude HAUT,
Président du Conseil général, Sénateur de Vaucluse,
Maurice LOVISOLO, Vice-Président du Conseil général,
Conseiller général du Canton de Pertuis

Contact presse : Hélène FAVIER, Attachée de Presse du Président du Conseil Général de Vaucluse
Tél : 04 90 16 11 15 / 06 23 94 49 70
Fax : 04 90 16 11 29
Courriel : favier-h@cgs84.fr

Vaucluse

Trophée de la création-reprise d'entreprise

Le Réseau local d'accueil (RLA) et le Conseil général ont décerné les trophées 2006 de la création-reprise d'entreprise en Vaucluse. Cette année, les lauréats sont : 1^{er} prix de la création et prix de la dimension entrepreneuriale à Valérie David d'ADV cosmétiques à Carpentras (sous-traitant de produits cosmétiques, gestion de projets et prestations logistiques, activités produits bio), 2^e prix de la création et prix de la créativité pour Christophe Martinez de Clarys à

Carpentras (création, réalisation et commercialisation de cheminées contemporaines en acier), 3^e prix de la création et prix de l'animation du territoire pour Catherine Gérard de Vival à Villes-sur-Auzon (commerce de détail alimentaire), 1^{er} prix de la reprise pour Patrick et Céline Fischnaller du restaurant Le Vivier à l'Isle-sur-la-Sorgue et enfin prix spécial du jury et prix de l'innovation pour Marie Deccker et Myriam Lefort-Brunet de Technical Design à Pertuis

(création, conception et vente d'accessoires pour fauteuils roulants et handicapés).

Le RLA est un dispositif départemental en faveur de la création et du développement des entreprises. Cette année, le Département a ainsi débloqué une enveloppe de 114 000 € afin de le renforcer. Depuis sa création, le RLA a permis la naissance de 594 entreprises, le financement de 294 projets ainsi que la création de 560 emplois.

L.G.

ENVIRONNEMENT / Capénergies s'associe aux Parcs du Luberon et du Verdon

Renforcer la maîtrise des consommations d'énergie

Hier matin, dans les locaux du Comité de bassin d'emploi a eu lieu la présentation et la signature de la convention-cadre de partenariat entre le pôle de compétitivité Capénergies et les parcs naturels régionaux du Luberon et du Verdon. Cette convention fera le lien entre les porteurs

"Nous espérons que d'autres viendront se joindre à nous".

PASCALE AMENC-ANTONI



► Pascale Amenc-Antoni, présidente de Capénergies, Jean-Louis Joseph et Jacques Espitalier.

PHOTO J.T.

de projets candidats à la labellisation de ces projets par Capénergies et les besoins exprimés sur les territoires des deux parcs. Ensemble, ils développeront une stratégie visant à promouvoir l'innovation et la sensibilisation des acteurs et des populations sur des thèmes essentiels comme la maîtrise des consommations d'énergie, l'adoption de nouvelles pratiques d'utilisation rationnelle

de l'énergie et la substitution des énergies fossiles par des énergies renouvelables (solaire, éolien, hydraulique, biomasse et hydrogène). Le pôle Capénergies est un acteur de l'innovation, de la formation et du développement industriel dans le domaine des énergies non génératrices de gaz à effet de serre qui s'appuie sur un large réseau d'entreprises, de laboratoires de recherche et de cen-

tres de formation. La nature même des parcs qui sont des syndicats mixtes constitués de collectivités locales, leur bonne connaissance de la population, du territoire et des projets d'aménagement, conjugués à Capénergies vont permettre de créer une passerelle entre secteur privé, recherche et mise en application sur des territoires pilotes qui seront des "laboratoires pour le développe-

RÉFLEXION

Le Parc du Luberon a décidé de former un groupe de réflexion sur la question des centrales photovoltaïques au sol, une première thématique très concrète. Par ailleurs, d'autres actions comme la réalisation d'un site expérimental ou encore la réalisation d'une ou plusieurs maisons "témoins" à basse consommation d'énergie sont au programme.

ment durable". Concrètement, Capénergies examinera chaque labellisation projet en cours de pour déterminer s'il revêt un potentiel de diffusion par l'intermédiaire des parcs. Les acteurs concernés définiront ensemble les conditions et les modalités de cette diffusion. Une procédure à double entrée qui se devra d'être particulièrement interactive. ■

J.T.

PERTUIS / Après les démissions successives, 2007 sera une année de transition

Un nouveau président au Comité de bassin d'emploi

C'est Patrick Miguet, nouveau président du Comité de bassin d'emploi (et par ailleurs directeur financier de l'ADREP) depuis ce mois de février suite à la démission de Dominique Peten pour raisons professionnelles, qui a ouvert l'assemblée générale ordinaire qui s'est tenue jeudi soir, suivie

“ Nous avons vécu une année assez tourmentée ”.

PATRICK MIGUET

d'une assemblée extraordinaire pour quelques modifications de statuts.

“ C'est une année assez tourmentée que nous avons vécu, très positive financièrement et en réalisations mais difficile en gestion humaine avec tout d'abord le changement de président mais aussi le départ de la directrice Agnès Decome et de deux chargés de missions ”, expliquait Patrick Miguet. Le bilan d'acti-



► Patrick Miguet nouveau président, Dominique Peten ancien président, Bernard Picard et Maurice Giro.

/ PHOTO J.T.

vé dressé pour l'année écoulée démontre qu'avec quelque 780 accueils en 2006 et 93 création-reprise d'entreprises soit environ plus de 141 emplois créés ou maintenus sur le territoire, l'année s'avère très positive. Le point service aux entreprises a continué sur sa lancée avec rencontres thématiques, conseil aux entreprises, campagne de communication. De même pour l'appui aux mi-

cro-projets capital social Vaucluse, et l'animation du site internet. Par ailleurs, le CBE a organisé la 3^e édition des rendez-vous de l'hôtellerie et de la restauration et participé au plan d'action local ainsi qu'à la mise en place d'un dispositif d'emploi en vue de l'accueil du programme ITER. A ce sujet, le CBE envisage pour 2007 d'agir sur 3 thématiques de travail, à savoir, l'information des entre-

NOUVEAUTÉS

Deux nouvelles structures ont rejoint les permanentes au CBE depuis le 2^e semestre 2006. Il s'agit de "Energies alternatives" qui propose des réunions sur RDV à partir de 3 personnes et de "compétences en temps partagé Vaucluse" tous les jeudis matins sur RDV. Les permanences URSSAF, chambre des métiers, de commerce, VIF-CI-DF et ADIE continuent.

prises sur les métiers ITER, le développement des réseaux d'entreprises pour accéder à la sous-traitance et des actions d'évaluation et de propositions de formations qui seront nécessaires lors de la phase d'exploitation. En ce qui concerne le reste des projets de l'année, la nouvelle équipe souhaite conforter et développer les actions déjà menées. ■

J.T.

6. Le forum colloque ESS / Développement durable, le 15 novembre 2007


La Tour d'Aigues
15 novembre 2007
Salle des Fêtes

**POUR L'AVENIR
DE NOS
TERRITOIRES**

**Colloque
Économie sociale et solidaire
et développement durable**

**Colloque
Économie sociale et solidaire
et développement durable**

INVITATION



**POUR L'AVENIR
DE NOS
TERRITOIRES**

Claude HAUT
Président du Conseil général,
Sénateur de Vaucluse

Maurice LOVISOLO
Vice-Président délégué du Conseil général,
Maire de La Tour d'Aigues

Michel FUILLET
Président de la commission Développement Economique, Emploi,
Tourisme et Coopération Décentralisée


ont le plaisir de vous convier à un

**« COLLOQUE ECONOMIE SOCIALE ET SOLIDAIRE ET
DEVELOPPEMENT DURABLE »**

Judi 15 novembre 2007 à 9H45
Salle des Fêtes – La Tour d'Aigues

- Développement rural et Economie Sociale et Solidaire
- Economie Sociale et Solidaire, énergies renouvelables et éco construction

Manifestation organisée en partenariat avec la CRESS PACA et les Comités de Bassins d'Emploi et de Vaucluse dans le cadre du mois de l'Economie Sociale et Solidaire



Conseil Général

Service du Protocole & Relations Publiques
☎ 04 90 16 11 09 ou 04 90 16 11 18

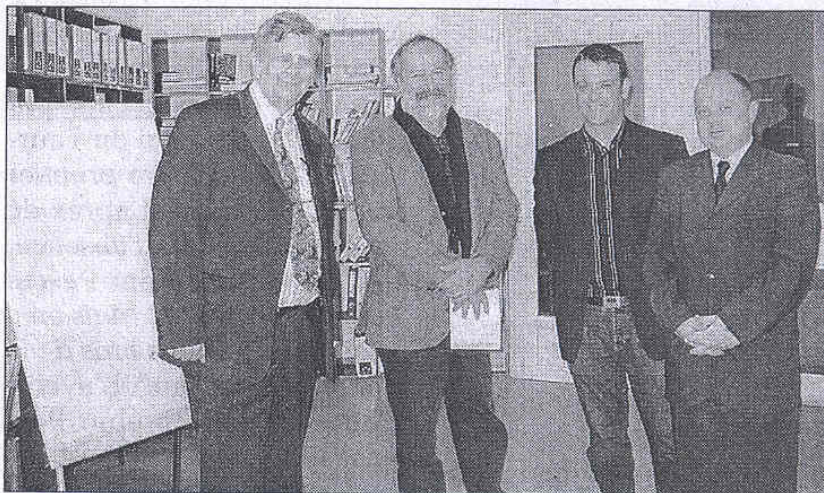


7. La conférence sur les finances et les sociétés coopératives

La Provence,
le 29 novembre 2007

► EMPLOI

Conférence sur l'économie sociale et solidaire



Une conférence était organisée par le Comité du bassin d'emploi sur le thème des finances et des sociétés coopératives qui s'adressait à tout public. Il existe des alternatives économiques au capitalisme, on essaie de les expliquer aux intéressés" commentait Françoise Sallé chargée de mission du CBE. À noter les prochains rendez-vous du CBE : le 5 décembre de 9h30 à 12 h, en mairie de Cabrières d'Aigues pour y accueillir créateurs d'entreprises et associations en vue de les aider dans leur parcours, et le 12 décembre dans les locaux du CBE réunion d'information sur les services à la personne. / PHOTO J.T.

EMPLOI / Une rencontre est prévue mercredi sur l'Économie sociale et solidaire

Une nouvelle équipe au Comité de bassin d'emploi

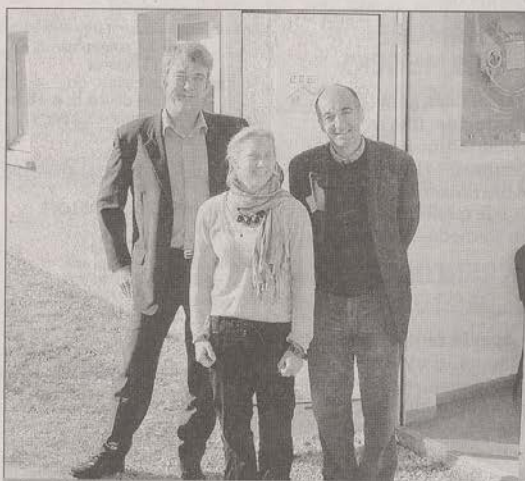
Par Mélodie Testi

pertuis@laprovence-presse.fr

Le Comité de bassin d'emploi a une nouvelle adresse. Désormais les locaux se trouvent au sein de l'Adrep dans la zone Saint-martin. Le CBE change aussi d'équipe mais pas de missions. Au contraire, les missions seront développées et davantage de réunions thématiques organisées. Désormais encore, le CBE se déplacera dans les communes des deux cantons pour y faire des réunions d'informations pour les porteurs de projets.

L'aide à la création et à la reprise d'entreprise est d'ailleurs un point fort du CBE, tous secteurs confondus. "Nous allons aussi aider à la création d'association afin de créer au moins un emploi, explique le directeur Hervé Danneels. Notre mission se poursuivra dans le suivi de ces créations et dans l'aide au développement après création. En général nous accompagnons les porteurs de projet pendant deux ans".

Autre volet important dans la tâche du CBE, le développement des entreprises TPE-PME du territoire. "Nous sommes là pour leur apporter ce qu'elles ne peu-



► Hervé Danneels, à gauche, directeur du Comité de bassin d'emploi, Françoise Salé et Maurice Ganier.

PHOTO A.C.

L'ÉQUIPE

La nouvelle équipe du Comité de bassin d'emploi est constituée ainsi : président Patrick Millet, directeur Hervé Danneels. Françoise Salé, chargée de mission service à la personne économie sociale et solidaire ; Myriam Housni chargée d'accueil et de mission ; Maurice Ganier chargé de mission à la création d'entreprises.

vent pas s'offrir comme le conseil d'avocats par exemple".

Depuis peu, la CBE met en place des réunions dans les 22 communes du canton afin de communiquer d'une part sur les missions propres à leur structure mais aussi pour aller à la rencontre des porteurs de projet et cela en partenariat avec l'ANPE. "Ces visites de terrain nous permettent de ne pas écarter les personnes qui vivent en dehors de Pertuis. Et en plus d'appréhender au mieux notre territoire". ■

LE RENDEZ-VOUS DE MERCREDI

Ce mois-ci, la Région, les CBE et le conseil général de Vaucluse organisent la 5^e édition du mois de l'économie sociale et solidaire. Après le colloque à La Tour d'Aigues sur le développement rural, le prochain rendez-vous sur notre territoire aura lieu à Pertuis ce mercredi 28 novembre de 16h30 à 18h30 au CBE (nouvelle adresse, locaux Adrep formation). Le thème de la conférence interactive sera : "crédits coopératifs et sociétés coopératives" et "les finances et les sociétés coopératives".

Cette réunion se déroulera en deux temps, conférence suivie d'un débat. Tout public.

► Renseignements au Comité de bassin d'emploi : ☎ 04 90 79 53 30.

LE SITE

www.cbessudluberon.com

Dossier spécial : EMPLOI et DEVELOPPEMENT

Les outils du développement économique local



Inscrite dans le courant de l'éducation permanente, l'association ADREP, créée en 1982, vise au travers de ses actions l'accompagnement des personnes dans une démarche :

- d'acquisition d'une plus grande autonomie,
- d'acquisition d'une plus grande mobilité géographique et sociale,
- d'acquisition de nouvelles compétences et de nouveaux savoirs,
- de renouvellement de leur compétences et savoirs,
- de développement d'une citoyenneté active.



Missions du Comité de Bassin d'Emploi du Sud Luberon :

- Valoriser le territoire du Sud Luberon,
- Conseiller dans la création ou la reprise d'entreprise,
- Aider à la création de nouvelles activités et assurer un suivi post création,
- Améliorer la compétitivité des entreprises du territoire.



La Chambre de Commerce et d'Industrie est au service des 21 000 entreprises vaucloisiennes. Tourisme,

service, commerce, industrie, de la création à la transmission, elle les accompagne dans chaque étape de leur croissance. Grâce à sa palette de formation diversifiée, elle imagine les métiers de demain et propose des formations adaptées aux besoins des entreprises.



Parmi les compétences obligatoires de la CPA se trouve le développement économique avec la création, l'aménagement, l'entretien et la gestion des zones d'activités industrielles, commerciales, tertiaires, artisanales, touristiques qui sont d'intérêt communautaire. L'ensemble des services gérant les compétences développement économique, insertion,

emploi, agriculture et tourisme sont sous l'autorité d'une même Direction Générale Adjointe intitulée «DGA développement économique, insertion, emploi et internationaux» sous l'autorité de Michel MOBAILLY qui s'investit pleinement dans sa mission. La DGA est composée de 4 entités :

- 1 Direction Développement économique, Agriculture et tourisme (37 agents).
- 1 Direction insertion et emploi (11 agents)
- le Centre de Formation des Apprentis (CFA) du Pays d'Aix (75 agents).
- 1 mission relations internationales (en sommeil).



Le Groupement des Entreprises de Pertuis et de ses environs a pour mission : promouvoir

la création d'entreprises ; favoriser la communication, l'information et la formation au sein des entreprises ; aider à la gestion, au développement, au redressement, aux rapprochements et aux échanges inter-entreprises ; favoriser les contacts de tous ordres en vue du développement économique de Pertuis et sa région...

Mission locale



La mission locale est un espace d'intervention au service des jeunes. Chaque jeune accueilli bénéficie d'un suivi personnalisé dans le cadre de ses démarches. Les structures d'accueil doivent apporter des répon-

ses aux questions d'emploi ; de formation mais aussi sur le logement ou la santé.

Sud Luberon Initiative

Association loi 1901, membre de France Initiative Réseau.

Sa vocation : soutenir la création d'entreprise (appui technique et financier) dans le bassin d'emploi.



Groupement commercial qui a pour vocation de dynamiser le commerce du centre ville de Pertuis.

Les coordonnées de ces différents organismes sont sur le site www.pertuisautrement.org